

STAMPE di SUCCESSO?
Vai a COLPO SICURO!

- 1 Accedi a www.ajostampa.it
- 2 Calcola il tuo preventivo on-line
- 3 Conferma l'ordine e invia la grafica

Ricevi la merce al tuo indirizzo

OFFERTA BENVENUTO! **SCONTO €30,00**

sul primo ordine, riservato ai clienti di partita IVA

eja

lisola

L'Informazione dall'Arcipelago Toscano

www.lisola.it

LENA S.r.l.

FORNITURE TERMOIDRAULICHE
 CONDIZIONAMENTO - IMPIANTI SOLARI
 ARREDO BAGNO - PAVIMENTI
 RIVESTIMENTI

Scegliere il partner giusto è molto importante!

PORTOFERRAIO: Viale Elba, 43/61
 Tel. 0565 - 914.115/915.003
 Livorno sede - Livorno nord - Cecina - Venturina
www.lenasrl.it - info@lenasrl.it



Il Parco capofila di un progetto all'avanguardia contro l'inquinamento

Tutela del mare l'Europa ci premia

servizio a pag. 3

INVERNO 2008/2009

PROMOZIONE CALDAIE

GASOLIO - GAS

Beretta **Ecoflam** **Vaillant** **BAXI**

M.V.D.

Portoferraio: Località Antiche Saline - Tel. 0565 930899
 Marina di Campo: Via Provinciale - Tel. 0565 977874
 Rio Marina: Via Principe Amedeo, 4 - Tel. 0565 962296

ISOLE di TOSCANA
 magazine.tv

WEB-TV

Elba, mare e servizi a portata di mouse...
www.isoleditoscanamagazine.tv

Sassi Turchini, prima pietra del centro disabili

Sabato la cerimonia ufficiale che ha dato il via alla realizzazione della struttura progettata per accogliere i diversamente abili e altre sfere del disagio. Privo di barriere architettoniche, il centro intitolato alla memoria di Lara e Francesco sarà pronto entro l'estate 2010

PORTO AZZURRO - Finalmente la posa della prima pietra. A Sassi Turchini, nel comune longonese, sabato pomeriggio è stato dato il via alla realizzazione del centro che l'Associazione Volontari Gruppo Elba ha progettato per ospitare i diversamente abili e altre sfere di disagio. Un'idea che don Adrea Faberi, parroco di Bagno a Ripoli, ha perseguito tenacemente insieme ai suoi ragazzi, volontari e disabili, alcuni dei quali sono giovani professionisti risultati determinanti per la realizzazione del progetto. Un lungo e variegato corteo sabato pomeriggio è partito dal Bocchetto alla volta della località dove sarà costruita la nuova struttura di accoglienza. Sono stati don Faberi e il vescovo Giovanni Santucci a ufficializzare la posa della prima pietra, all'interno della quale è stata sigillata la pergamena descrittiva e un euro coniato nel 2008. Presenti gli amministratori dei due comuni interessati, il vicesindaco di Bagno a Ripoli, Alessandro Calvelli, e quello di Porto Azzurro, Angelo Banfi, rappresentanti delle forze dell'ordine, la Fondazione Exodus e diverse associazioni di volontariato, tra cui "Incontriamoci in diversi - San Giuseppe Onlus".

Quella fra don Andrea e l'Elba è una storia che inizia da lontano. Anno dopo anno, giovani e disabili hanno trascorso le proprie vacanze sull'isola, ospiti di strutture pubbliche concesse dalle amministrazioni del territorio. Da qui il sogno di avere una residenza specifica per il turismo accessibile. Un progetto di cui si inizia a parlare già sotto l'Amministrazione guidata dal sindaco Luciano Carmignani e che si concretizza con Maurizio Papi, che decide di concedere il terreno di Sassi Turchini al Gruppo Elba. La residenza è dedicata alla memo-



SOCIALE Attività dell'Associazione Volontari Gruppo Elba. A destra: un momento della cerimonia di posa della prima pietra. A piede pagina: Francesco Bosi

Forti: è ancora molto il lavoro da fare sul fronte delle disabilità

OGNI tanto i sogni si realizzano. Per Massimo Forti, presidente dell'associazione "Incontriamoci in diversi - San Giuseppe Onlus", composta da famiglie locali che si trovano quotidianamente ad affrontare la disabilità, l'incontro (praticamente casuale) con i volontari del Gruppo Elba ha aperto un inaspettato spiraglio di speranza per tante famiglie.

«E' una gioia per noi il fatto che qualcuno che viene all'Elba si innamori delle persone che ci abitano e decida di costruire qualcosa per i ragazzi», è stato il suo commento. «Speriamo in una stretta colla-

borazione con i ragazzi del Gruppo Elba per realizzare il progetto del centro». Forti ha sottolineato come all'Elba sia ancora molto il lavoro da fare sul versante delle disabilità. «Dovremo fare in modo di migliorare quello che abbiamo e di non perdere quello che già c'è», ha rimarcato. «La collaborazione è fondamentale perché spesso anche noi che viviamo questa realtà siamo slegati. Sentirsi più vicini, incontrare qualcuno che fa qualcosa di concreto per noi, senza pensare al proprio tornaconto, è molto importante».

Massimo Forti ha fatto presen-

za alla platea del Teatrino di viale Cerboni a Porto Azzurro (aperto per l'occasione) la difficoltà di essere catapultati improvvisamente nel mondo della disabilità - come è accaduto alla sua famiglia -, ma ha anche rimarcato la ricchezza che subito dopo si capisce di avere trovato lungo la strada della vita.

«E' difficile descrivere il dolore, la sofferenza, la fatica che abbiamo dovuto gestire per imparare a vivere con questa realtà», ha spiegato, «ma abbiamo trasformato la difficoltà in ricchezza. Solo quando abbiamo capito che non era un

problema ma una gioia, abbiamo potuto mettere il nostro percorso a disposizione degli altri».

I membri di "Incontriamoci in diversi" collaboreranno quindi con don Andrea Faberi e gli altri volontari del Gruppo Elba perché il progetto del centro di Sassi Turchini sia concretizzato. E' l'unica struttura che si intravede nel futuro dei giovani diversamente abili elbani, quando i genitori non saranno più in grado di occuparsi di loro. «Dobbiamo fare in modo che quello che si crea non vada distrutto», ha concluso il presidente dell'associazione.

ria di Lara e Francesco, due volontari di Bagno a Ripoli prematuramente scomparsi nel 2003 (i genitori dei ragazzi hanno proseguito la loro opera lavorando insieme all'Avge), e dovrebbe essere operativa già nell'estate 2010. «E' bello fare qualcosa per gli altri», ha esordito don Faberi, «per i ragazzi dell'Elba è un sogno in questa direzione». Del resto, come ha sottolineato monsignor Santucci, «una presenza associativa così dedicata non può fare che del bene». La presenza del Gruppo Elba, infatti, sta diventando sempre più importante, a testimonianza di una solidarietà inossidabile e punto di riferimento anche per alcune realtà locali.

Oggi il sogno si sta concretizzando. Adesso l'associazione sarà impegnata a reperire i finanziamenti necessari al completamento del centro, secondo i tempi stabiliti. La Regione Toscana ha finanziato il 35% del progetto e un contributo è stato stanziato dal Comune di Bagno a Ripoli. La spesa prevista è di un milione di euro.

«Sostanzialmente è una struttura ricettiva dedicata al disagio», ha spiegato il progettista, l'architetto Matteo Fioravanti, «aperta a tutte le forme di difficoltà. Stiamo cercando di costruire una struttura per chi desidera soggiornare all'Elba e non ha disponibilità economiche. Qui non esiste un ostello, né una struttura che permetta l'integrazione totale tra disabili e turisti». Bagno a Ripoli ha proposto a Porto Azzurro l'inizio di un percorso comune di vita sociale proponendo lo sbarco del Palio delle Contrade e della Giostra della Stella (festa tradizionale con giochi e cortei in costume rinascimentale) nel paese elbano come primo passo su questa nuova strada.

(antonella danesi)

Rio Marina, nel 2009 aumenta del 5% la Tassa sui rifiuti

IL SINDACO di Rio Marina ha presentato il bilancio di previsione 2009 alla cittadinanza. Francesco Bosi ha illustrato le future politiche del Comune venerdì pomeriggio presso il Centro Polivalente subito premettendo che il primo ostacolo con cui si trovano costrette a misurarsi le amministrazioni è la contrazione delle entrate. Un ostacolo perché a questa contrazione corrispondono maggiori esigenze sul piano sociale, visto il momento di crisi del paese. Nonostante tutto, con l'aiuto degli uffici, il Comune è riuscito a finanziare il capitolo del sostegno alle famiglie che versano



in condizioni di particolare difficoltà. E' prevista infatti l'erogazione di 40 euro mensili ai nuclei familiari a basso reddito e la concessione di bonus annuali dai 70 ai 140 euro a favore di soggetti svantaggiati, in relazione ai componenti il nucleo familiare, come contributo per il pagamento delle bollette per l'erogazione dell'energia elettrica. Tra le novità del bilancio di previsione l'annuncio dell'aumento del 5% della Tarsu, la Tassa per la raccolta dei rifiuti solidi urbani. A giustificazione del provvedimento gli eccessivi costi di raccolta e smaltimento dei rifiuti che il sindaco lamenta, pari al 25% del bilancio. «Una situazione grave e insostenibile», scrive il Comune, «che viene mal sopportata dalle casse comunali e dai cittadini». Bosi ha dovuto procedere al ritocco, un aumento del 5% perché la normativa prevede la copertura totale dei costi relativi ai rifiuti da parte delle amministrazioni.

Il Comune si considera virtuoso per le spese del personale, di poco superiore al 25% delle entrate, mentre circa il 50% è impegnato nei servizi. Il resto nel pagamento di quote interessi per mutui contratti per la realizzazione di opere

pubbliche: sono previsti interventi nei prossimi tre anni per quasi 2 milioni di euro. Nel 2009 l'Amministrazione ha messo in cantiere la riqualificazione della circoscrizione Faleria (130mila euro), la dotazione di parcheggi pubblici nel centro urbano (30mila euro) e l'intervento di canalizzazione del reticolo idraulico del Peep di Cavo (112mila euro). Tra pochi giorni, inoltre, verrà acquistato dal Demanio, per un milione e 210mila euro, il terreno in località Vigneria su cui saranno realizzati il Peep e la caserma dei carabinieri. Proseguiranno, infine, i lavori di messa in sicurezza del

Fosso di Vigneria e di Riale e proseguirà l'iter per la realizzazione di un impianto fotovoltaico, per cui si prevede una spesa di quasi 4 milioni e 400mila euro.

Il piano delle opere pubbliche prevede, nel 2010, la ristrutturazione della tribuna degli impianti sportivi del capoluogo, la realizzazione di parcheggi pubblici a Rio e a Cavo, interventi di riequilibrio sulla fascia costiera e sistemazione del cimitero, per una spesa complessiva stimata in 750mila euro. Nel 2011 si parla di 900mila euro per altri interventi sulla fascia costiera e la costruzione di altri parcheggi nel capoluogo e a Cavo.

I LETTORI CI SCRIVONO

Lettera da un paese dimenticato

ABITO a San Piero, dove sono nata tanto tempo fa. Scrivo anche a nome di tanti paesani che come me subiscono tanti disagi. Ma non perché siamo un po' isolati, ma perché siamo dimenticati! Siamo dimenticati dalla Telecom che da mesi ormai ci tiene in iso-

lamento telefonico, a giorni alterni. Questo mi fa chiedere perché paghiamo la bolletta per sessanta giorni di servizio quando, se va bene, ne abbiamo quaranta. La cosa bella è la risposta: il guasto riguarda anche altri utenti, stiamo provvedendo. Così si va avanti

da mesi. C'è una centralina fatiscente, non abbiamo Adsl e anche quando c'è, la linea cade in continuazione. Per finire una conversazione si deve rifare il numero quattro-cinque volte. E l'Enel? Ad ogni minimo temporale ci sono danni in molte abitazioni. Saltano elettrodomestici, televisori, fax, cancelli automatici... Ma per quale ragione dobbiamo essere trattati così? Chi siamo noi?

Marisa Marmeggi, San Piero

LISOLA - L'INFORMAZIONE DALL'ARCIPELAGO TOSCANO
Portoferraio - Loc. Antiche Saline, Largo Pianosa 5 - Tel. 0565 930235 - E-mail: redazione@lisola.it
Direttore responsabile: Cristina Cucca

Iscrizione **REGISTRO OPERATORI COMUNICAZIONE** n. 1805. Aut. **TRIBUNALE DI LIVORNO** n. 454 Reg. Decr. 14/16 maggio 1987 - Iscr. Reg. Dite n. 821131 del 04.06.87. **EDITORE:** Editrice Lisola - 57037 Portoferraio (Li), Loc. Antiche Saline, Largo Pianosa. **REDAZIONE:** Portoferraio, Loc. Antiche Saline, Largo Pianosa, Tel. 0565 930235 - Fax 0565 913190 - Email: redazione@lisola.it, info@lisola.it. **PUBBLICITA':** Portoferraio, Loc. Antiche Saline, Largo Pianosa, Tel. 0565 930326 - Fax 0565 913190 - E-mail: pubblicita@lisola.it. **ABBONAMENTI** (Italia): Annuale Euro 79,00, Semestrale Euro 43,00. Copie arretrate Euro 3,00. Per i versamenti CC. Post. n. 14096572 intestato a Editrice Lisola, Portoferraio - Email: abbonamenti@lisola.it - **SPEDIZIONE ABBONAMENTO POST.** Comma 20/b Art 2 L. 662/96 Filiale di Livorno Pubbl. Inf. 45%. **STAMPA:** Centro Grafico Elbano Snc - 57037 Portoferraio, Tel. 0565 918063 - Fax 0565 930332 - E-mail: centrograficoelbano@elbalink.it.

Argomarine, contro l'inquinamento marino

Con un finanziamento Ue, di 3 milioni e mezzo di euro, parte a maggio il monitoraggio del traffico e dell'inquinamento marino. Tecnologie all'avanguardia, collegate a un sistema automatico di elaborazione, per fronteggiare le emergenze in tempo reale

IL MONITORAGGIO del mare è tra gli obiettivi a cui, soprattutto negli ultimi anni, si è puntato con l'acuirsi dei fenomeni di inquinamento e di pesca di frodo. Un obiettivo che oggi si può dire raggiunto grazie a un progetto presentato dal Parco nazionale dell'Arcipelago. Argomarine (secondo la mitologia greca Argo è un gigante dai cento occhi, la metà dei quali resta aperta anche mentre dorme) - così si chiama il progetto - ha ottenuto un finanziamento di 3 milioni mezzo di euro proprio per controllare il traffico e monitorare il mare. Presentato dal fisico Michele Cocco, all'interno del settimo Programma quadro 2007-2012 dell'Unione Europea, che finanzia la ricerca e lo sviluppo tecnologico, Argomarine (acronimo di Automatic Recognition and Geopositioning integrated in a Marine Monitoring Network), nasce allo scopo di sviluppare il sistema di controllo del traffico e dell'inquinamento marino all'interno di aree sensibili dal punto di vista ambientale e di particolare valore naturalistico.

E' il caso, appunto, dell'Arcipelago Toscano, che si trova tra due delle più importanti rotte petrolifere del Mediterraneo. Un bacino ad alto rischio inquinamento: ogni anno vi transita il 25% del trasporto mondiale di petrolio e derivati per un totale di 370 milioni di tonnellate. Ogni giorno solcano il *Mare nostrum* 2mila traghetti e 300 petroliere. Ogni anno si verifica una sessantina di incidenti, una quindicina dei quali con sversamenti consistenti. Sempre più pressante, quindi, la necessità di un sistema automatico di riconoscimento degli inquinamenti, per localizzare i colpevoli e intervenire nella maniera più consona sviluppando, parallelamente, una mappatura e una rete di controllo degli accessi nelle aree protette. Coordinatore del progetto il Parco nazionale, che dirigerà un consorzio di altri otto partner provenienti da sei paesi europei. Tra questi il Cnr, l'Istituto di Scienze e Tecnologie dell'Informazione di



AMBIENTE Il mare di Pianosa. Al largo delle sue coste transitano ogni anno numerose petroliere

Zanichelli: una leadership che rafforza la credibilità del Parco

TANGIBILE la soddisfazione del Parco nazionale per il ruolo chiamato a ricoprire in Argomarine. «Sono molto contenta che, grazie alla ricerca scientifica locale, siamo riusciti a coinvolgere partner di aree geografiche diverse», afferma il direttore del Pnat, Franca Zanichelli, «con un progetto multiculturale che rappresenta un valido spunto di aggregazione, con una grande valenza scientifica e tecnologica. Sono fiduciosa nel network: fare rete permetterà di compiere passi importanti, con altrettanto importanti ricadute ambientali».

Pisa, due istituti universitari di Grecia e Portogallo, un centro ricerche sul monitoraggio ambientale della Norvegia, un'azienda di hi-tech inglese, il Parco Nazionale marittimo dell'isola di Zacinto in Grecia, il Nato Undersea Research Center e il Joint Research Center della Unione Europea.

E' un successo avere ottenuto finanziamenti in un bando che vedeva la presenza di altri numerosi istituti di ricerca e, soprattutto, il ruolo di coordinamento per il Parco. «Sono tre i punti importanti di questo progetto», elenca il direttore, «l'arricchimento scientifico, la leadership del Pnat e la pluralità che questo ruolo assicura». Il progetto diventa, quindi, uno strumento di credibilità per l'Ente. Quello del Parco, infatti, sarà un ruolo di controllo territoriale su macroscale. «Diventeremo un sensore, saremo un occhio che controlla»,

il progetto prevede un sistema che garantisce l'accesso in tempo reale ai dati acquisiti mediante l'utilizzo simultaneo di diverse tecnologie. Tre le modalità di acquisizione. La prima è dal Sar (Synthetic Aperture Radar), apparecchiature collocate su una costellazione di satelliti (Envisat, Cosmo Sky-Med e Radar-sat) che

L'Arcipelago tra le più importanti rotte petrolifere del Mare nostrum. Un bacino ad alto rischio inquinamento: ogni anno vi transita il 25% del trasporto mondiale di petrolio e derivati

riprende, «per verificare la presenza di mammiferi marini e per fare in modo che il Mediterraneo rimanga ospitale per le specie che ci sono, a testimonianza della qualità delle sue acque». Il direttore considera importante anche il fatto che le due simulazioni di emergenza in mare vengano effettuate nelle acque del Parco Marino Nazionale di Zacinto e in quelle del Parco dell'Arcipelago. «Tutte le informazioni saranno divulgate», termina, «la gente saprà che stiamo controllando. E' il tipo di ricaduta che ci aspettiamo da questo progetto».

sviluppano monitoraggio ambientale ruotando, per brevi periodi, intorno alla terra. Altri dati arriveranno da sensori ottici multi-spettrali e iper-spettrali, dallo spettro infrarosso o ultravioletto. Tutti insieme compongono un'immagine composta che rileva lo sversamento. Questi sensori saranno posizionati su imbarcazioni, tra-

ghetti, aerei o elicotteri che pattuglieranno l'area di riferimento o interverranno a conferma del primo allarme lanciato dai satelliti. Terzo sensore di rilevamento, i "nasi elettronici": montati su boe e su veicoli sottomarini autonomi (Autonomous Underwater Vehicles) sono in grado di pattugliare ampi tratti di mare, secondo una griglia prestabilita. I veicoli viaggiano in immersione, emergono per far "sniffare" ai sensori eventuali sostanze volatili e localizzare la presenza di idrocarburi. Questi veicoli non sono dotati di sonar attivi, ma viaggiano con sistemi di geo-posizionamento passivo, per non disturbare i cetacei e non interferire con i loro segnali. Si occupano di pattugliamento e controllo anche degli accessi in tratti di mare sottoposti a tutela, inviando i dati tramite una rete di trasmissione ad alta velocità. Tutti i dati recepiti saranno integrati con informazioni di geo-localizzazione e geo-posizionamento e inviati - attraverso una rete a banda larga di trasmissione - alla sala operativa della Capitaneria di Porto di Portoferraio. Qui sarà collocato il vero cervello pensante di Argomarine, il Mis (Marine Information System), un sistema di elaborazione che opera in automatico. Il Mis lavora sulla base di modelli matematici (sviluppati dal partner portoghese) riferiti all'evoluzione della macchia individuata, sulla base dei venti, delle correnti e delle condizioni meteo. Analizza tutti i dati, integrandoli con quelli provenienti dalle altre stazioni radar istituzionali, con tecniche di calcolo ad alta prestazione, predisponendo un piano di intervento per gestire l'emergenza. I risultati saranno divulgati sul web, per essere messi a disposizione di ricercatori ed enti interessati. Come richiesto espressamente - spiega il progettista - dall'Unione Europea. Argomarine è stato scelto all'interno del settimo Programma Quadro, insieme ad altri venti selezionati, tra i 351 presentati.

Inserito nell'area "trasporti", è articolato in dieci sottoparti. Coordinatore del progetto è il Parco nazionale dell'Arcipelago, che riceverà 331mila euro dei 3 milioni e mezzo che andranno a finanziare l'intera operazione. Terminata la fase di preparazione, partirà il primo maggio 2009 e si protrarrà fino alla primavera 2012. «L'attività principale del progetto è la ricerca scientifica e tecnologica», spiega Michele Cocco, coordinatore del progetto per conto dell'Ente Parco. «Si potranno avere informazioni sullo stato del mare e del territorio. Nella fase preliminare i sistemi verranno sviluppati e testati e già dal primo anno potremo disporre dei primi dati». Un progetto che farà parlare di sé e che dirigerà l'attenzione del mondo scientifico sul Parco nazionale dell'Arcipelago, che insieme a quello marittimo di Zacinto ospiterà i due test che simuleranno un'emergenza e, quindi, tutte le operazioni conseguenti per l'elaborazione dei dati. «Ci occuperemo di divulgare i risultati scientifici con conferenze, congressi e meeting a livello generale», spiega Cocco, «tra i quali uno sul tema del monitoraggio marino che sarà organizzato all'Elba. Si tratterà di una conferenza internazionale che vedrà la partecipazione di esperti del settore».

Sull'isola l'avvio di Argomarine, il 1 maggio prossimo, sarà salutato con un meeting che vedrà la presenza di tutti i partner del progetto e servirà a puntualizzare compiti e obiettivi. «Altro aspetto positivo - sottolinea Cocco - è che Argomarine ha innescato un circolo virtuoso. Oggi infatti il Parco è coinvolto dai propri partner in altri progetti: se saranno finanziati, potranno avere ricadute economiche e di informazione sul territorio. Il nostro territorio è appetito per la ricerca scientifica. Uno scenario futuro possibile potrebbe essere proprio quello dello sviluppo della ricerca e delle nuove tecnologie».

(antonella danesi)

La Capitaneria impegnata in un'opera di prevenzione continua

LA prevenzione in mare è stato l'obiettivo principale della Capitaneria di Porto di Portoferraio nel 2008. E il 2009 si apre con un ausilio tecnico in più all'interno delle attività svolte in convenzione con il Parco nazionale per la vigilanza nel tratto di mare protetto intorno all'isola di Pianosa. Sarà sistemata nel palazzo di punta della Linguella, infatti, la gestione del radar sull'isola, che consentirà un attento monitoraggio delle acque e il contrasto della pesca di frodo e dell'inquinamento marino. Sullo stesso piano anche il progetto Argomarine, che vede nella Capitaneria un partner privilegiato per la movimentazione dei sensori di rilevazione e per la gestione e l'elaborazione dei dati raccolti. Anche in questo caso, la sede del Mis (Marine Information System), in pratica il cervello del progetto, sarà in Capitaneria. «Un'attenta lettura dei dati», commenta il comandante

Nerio Busdraghi, «evidenzia come l'attività sia stata improntata alla prevenzione e al controllo capillare del territorio, consentendo uno svolgimento sereno delle attività che su esso si sviluppano». Un esempio per tutti l'operazione "Spring Cleaning" effettuata la scorsa marzo per contrastare la proliferazione dei campi boe abusivi, che ha portato alla rimozione e al sequestro di circa 200 gavitelli e all'elevazione di sei denunce penali. Non solo: ripetuta a giugno, ha evitato che la problematica si ripresentasse nel periodo estivo.

Andando a vedere i numeri delle attività condotte nel 2008, sono 97 - tra uomini e donne - le risorse impegnate sul campo. Hanno lavorato avvalendosi di quattro motovedette e tre gommoni, utilizzati nel periodo estivo nella Campagna Mare Sicuro, percorrendo 13.540 miglia in 1.582 ore di moto. Sono stati

4.489 i controlli effettuati a difesa dell'ambiente marino, 2.382 gli accertamenti sull'attività diportistica, 1.549 le verifiche sulle spiagge a tutela dei bagnanti, 3.426 le ispezioni demaniali, 401 le visite a bordo del naviglio nazionale e 2.242 i controlli in materia di pesca su pescherecci, ristoranti, peschierie etc. Attività che hanno comportato 14 denunce penali, 45 sequestri, 404 verbali amministrativi (per un introito di 186.439 euro) 400 chilogrammi di pesce sequestrato, come pure 3.500 metri di rete illegale. La maggior parte dei quali reperi con l'operazione del 16 luglio scorso, quando la motovedetta Cp 567, dislocata presso l'isola di Pianosa, ha effettuato il sequestro penale di una rete da pesca di tipo posta fissa lunga 2mila metri rilasciando il pescato, ancora vivo, in mare. A ottobre un'altra operazione contro la pesca di frodo, la Cerberus, ha



CAPITANERIA Il comandante Nerio Busdraghi

portato al sequestro di diverse attrezzature da pesca e di 85 chili di pesce pregiato il cui valore complessivo è stato stimato intorno ai 20mila euro. La Guardia Costiera

ha effettuato 87 soccorsi in mare. Tra questi si ricordano il salvataggio di tre ragazzi da un banco di meduse ad opera degli uomini del battello GC 097 e il recupero dello

sfortunato conducente di un gommone che, sbalzato in mare, è deceduto per i colpi ricevuti dal mezzo stesso che continuava a viaggiare a forte velocità.

La Capitaneria si è cimentata anche in un'attività di beneficenza, con uno spettacolo teatrale organizzato in occasione di Santa Barbara, il cui ricavato è stato trasformato in 125 buoni spesa di 25 euro ciascuno, distribuiti dalla Caritas diocesana ad alcune famiglie che ne avevano bisogno. «Sono soddisfatto», ha commentato Busdraghi, «dell'attività svolta e dei risultati ottenuti, sottolineati dai numerosi apprezzamenti ricevuti dalla comunità elbana e dalle istituzioni. Sono frutto di un'azione corale degli uomini delle donne della Capitaneria che voglio, ancora una volta, ringraziare per la professionalità e la dedizione che quotidianamente manifestano nel loro lavoro».

L'Elba bussata alle porte della Scandinavia

Collegamenti aerei e ferroviari favorevoli, nonché una propensione dei nordici al turismo attivo, rendono il mercato scandinavo estremamente appetibile per l'Apt. Che in questi giorni ha iniziato il suo "tour fieristico" per contrastare la crisi economica

DOPO due anni di risultati inferiori alle aspettative, gli elbani attendono trepidanti la stagione 2009. Quella dell'annus horribilis, come l'ha definito qualcuno. Ben sapendo il contesto in cui si sta muovendo - leggi congiuntura economica sfavorevolissima a livello mondiale -, oggi Icilio Disperati, direttore dell'Agenzia per il Turismo dell'Arcipelago Toscano, è partito ottimista alla volta di Düsseldorf per promuovere l'Elba e Capraia alla Boot, una delle fiere del turismo più importanti d'Europa.

Tra le novità del programma fieristico dell'Apt 2009 figurano le tappe di Helsinki (dal 15 al 18 gennaio) e Copenhagen (dal 23 al 25 gennaio). Due località strategiche per Disperati. «Dal 2005 ci occupiamo di intercettare i flussi del Nord Europa», afferma il direttore, «paesi con scarso numero di abitanti, i quali tuttavia, se presi nel complesso, possono rappresentare un mercato interessante».

La strategia prende in analisi diversi fattori. Innanzitutto, spiega il direttore dell'Apt, «i buoni collegamenti aerei, anche a basso costo, che si sono sedimentati negli ultimi anni tra i paesi del nord e la Toscana». Basti pensare ai voli Ryanair e Easyjet che da Oslo, Stoccolma e Copenhagen permettono di raggiungere Pisa a tariffe prossime allo zero, ma anche ai collegamenti che, tramite la ferrovia tedesca, permettono di caricare la propria auto sul treno e scaricarla a Livorno, per poi utilizzarla nell'ambito di una vacanza in Toscana.

A questo aspetto si aggiunge il fatto che «le attitudini turistiche degli scandinavi potrebbero essere utili alla razionalizzazione dei flussi che l'Arcipelago da tempo insegue», aggiunge Disperati alludendo alla propensione dei nordici per il cosiddetto turismo attivo, che comprende outdoor, diving, trekking e altre attività sportive. Proprio quelle che, se adeguatamente pubblicizzate davanti ad un pubblico sensibile a queste tematiche, potrebbero far decollare la bassa stagione. «Naturalmente il focus sull'Europa del Nord non significa un minore impegno con i paesi tradizionalmente attirati dall'Elba», puntualizza Disperati, «quali Inghilterra, Germania e Francia. Ai francesi vogliamo riservare un'attenzione particolare, visto che negli ultimi anni le loro presenze sull'isola sono state in costante aumento, mentre con la Germania dobbiamo ancora lavorare per recuperare le perdite subite a partire dal 2002, anno della crisi economica tedesca».

E così, dopo la Bit milanese (19-22 febbraio), gli operatori dell'Apt faranno tappa a Monaco di Baviera (26 febbraio-2 marzo) e all'Itb di Berlino (11-15 marzo), per poi concludere il tour promozionale a Parigi e a Göteborg (entrambe 19-22 marzo).

Una novità del 2009 sarà anche la fiera di Roma (27 febbraio-2 marzo), a cui Disperati ha voluto partecipare perché è una delle poche a livello europeo che si occupa di diving. Attività che,



POLITICHE PROMOZIONALI Icilio Disperati, direttore dell'Agenzia per il Turismo dell'Arcipelago Toscano

Disperati: «Le attitudini turistiche degli scandinavi potrebbero essere utili alla razionalizzazione dei flussi che l'Arcipelago da tempo insegue»

ca».

Oltre alle fiere internazionali, l'ufficio di via Carducci sarà impegnato nella promozione del turismo enogastronomico mediante la partecipazione al Test di Firenze (a marzo) e al Vinitaly (aprile). In programma anche un "road show" in Svizzera, Austria e Germania, dove gli operatori del cosiddetto turismo attivo potranno incontrare interlocutori diretti per la promozione di attività di trekking, diving, mountain bike e attività all'aria aperta.

(*alessandra bartali*)

La qualità come antidoto alla crisi

Recupero dei sentieri a Sant'Andrea, collaborazione con eventi culturali a Marciana Marina e spazio ai cibi locali sulla Costa del Sole. La ricetta dei consorzi per migliorare l'offerta

LA qualità dei servizi non deve essere trascurata a causa della crisi economica. Questa sembra essere la linea di condotta adottata dai consorzi di albergatori elbani per affrontare una stagione che si preannuncia tutt'altro che facile.

Le strutture che fanno capo al Consorzio Capo Sant'Andrea dichiarano - per bocca del proprio portavoce Cristiano Anselmi - di essere impegnate in investimenti per migliorare l'offerta e stanno pensando ad alcune iniziative concrete per potenziare l'appetibilità della porzione nord-occidentale dell'Elba. Tra queste figurano la collaborazione con la nuova organizzazione del Festival Jazz a Marciana Marina (dopo il forfait di Boggi, patron di Elba Jazz) - «è importante stimolare i prodotti culturali del territorio», afferma Anselmi - e la riqualificazione di alcuni sentieri sul crinale che congiunge Sant'Andrea a La Zanca, un tempo coltivato a vigna. «Si tratta di un'area importante dal punto di vista botanico, ma anche paesaggistico», afferma Anselmi, «il cui recupero, a cui forse il Pnat collaborerà, serve a proporre un'attività vicina ai nostri alberghi». Tanto più



NUOVE FRONTIERE Sergio Galli, presidente Costa del Sole

che gli ospiti di Sant'Andrea sono generalmente amanti del turismo attivo.

Sul miglioramento dell'offerta insiste anche Luciano Puppo, presidente del Consorzio Elbavoglio, il quale tuttavia teme che lo spauracchio della recessione inneschi un meccanismo, a suo avviso non virtuoso, di limitazione a livello promozionale, occupazionale e di servizi.

A ridimensionare gli effetti della crisi

delitto» secondo Galli, «che servirebbe solo a ledere l'immagine dell'isola».

Gli alberghi della Costa del Sole si prefiggono dunque di non scendere sotto gli sconti tradizionalmente previsti, migliorando l'accoglienza non solo all'interno delle strutture, ma anche sul territorio comunale. «Perché i turisti non valutano il proprio soggiorno solo sulla base del comfort nelle camere».

Da parte loro le strutture della costa sud-occidentale punteranno al miglioramento del servizio di ristorazione, introducendo nei menu piatti più marcatamente locali, portando avanti nel contempo le prerogative del turismo ambientale, da anni fiore all'occhiello della Costa del Sole. Da questo punto di vista il Festival del Camminare rappresenta, secondo Galli, un'ottima opportunità per l'Elba. «Non solo in termini di mercato», afferma l'albergatore, «per una sensibilizzazione sul tema della qualità della ricettività. Finalmente il Parco svolge il ruolo formativo che gli compete: per i turisti, ma soprattutto per la consapevolezza dei locali».

economica mondiale all'Elba ci pensa Sergio Galli, presidente del Consorzio Costa del Sole, secondo il quale «il vigente sistema dei consumi condanna l'economia locale a periodici picchi negativi e positivi». Il suo timore è che in questo contesto particolarmente critico si inneschi una «guerra fra poveri», dove gli operatori fanno a gara a proporre offerte economicamente vantaggiose per sopperire alla carenza di presenze. «Un

Regione e Provincia finanziano il Festival del Camminare

IL FESTIVAL del Camminare avrà i finanziamenti richiesti. Il Parco nazionale dell'Arcipelago Toscano, promotore della manifestazione insieme ad altri soggetti pubblici e privati, ha ricevuto l'ok della Regione per l'erogazione di un contributo di 60mila euro. «La somma finanzia le azioni di comunicazione generale», afferma Franca Zanichelli, direttore del Pnat, «ovvero la realizzazione di presidi presso zone di passaggio come stazioni e aeroporti, di materiale informativo come depliant o gadget, l'eventuale promozione del Festival su pagine di giornale e tramite trasmissioni radiofoniche».

Questo lavoro di comunicazione, affidato all'Apt dell'Arcipelago Toscano, beneficerà di un ulteriore contributo economico da parte della Provincia di Livorno, che annuncia lo stanziamento di 30mila euro da destinare ad ogni parco coinvolto nell'iniziativa. A fianco del Pnat, infatti, figurano i parchi regionali delle Apuane, di Migliarino/San Rossore e della Maremma, che nell'ambito del Festival cureranno iniziative sui propri territori nel periodo estivo. E' ufficiale invece il periodo di svolgimento del festival sulle isole dell'Arcipelago, dove si camminerà (e non solo) dal 3 aprile al 10 maggio.

Seppure il calendario sia ancora tutto da definire - la Zanichelli ne prevede una stesura di massima entro la fine di gennaio e una versione definitiva entro l'inizio di marzo - il territorio sembra rispondere con entusiasmo alla chiamata del Parco. «Sta emergendo un sodalizio interessante tra il Pnat e gli albergatori dell'isola», afferma il direttore, «sia a livello di consorzi e categorie, sia per quanto riguarda i singoli imprenditori che dimostrano interesse a partecipare con idee e iniziative proprie. Si nota un'estrema sensibilità sul tema dell'offerta accoglienza in un periodo che turisticamente stenta ad ingrana-

Nel 2008 perdite preoccupanti

L'ANDAMENTO della stagione 2009 è un enigma per tutti, ma il direttore dell'Apt invita a non farsi prendere dal panico.

«Nel 2008 l'Arcipelago ha registrato perdite preoccupanti», afferma, «ma pur sempre inferiori ad altre località, soprattutto città d'arte, che hanno subito picchi negativi di presenze fino al 10%».

Certo, per catalogare la stagione passata e individuare la strategia più consona per quella futura aiuterebbe essere in possesso dei dati ufficiali delle presenze, che la Provincia renderà disponibili probabilmente a fine gennaio. «Occorre velocizzare il metodo di lavoro, poter visualizzare i risultati e i monitoraggi effettuati in estate nei mesi immediatamente seguenti, al fine di attivare i canali che riescano a far sfruttare al massimo le potenzialità del territorio», afferma Disperati.

Ma, sia pure in assenza di dati certi, secondo il direttore dell'Agenzia per il Turismo «il 2008 non è stato catastrofico». «La globalizzazione pone ovviamente la questione della concorrenza, ma chi lavora bene riesce comunque ad emergere, tanto che all'Elba nel 2008 qualche albergatore ha ottenuto risultati decisamente positivi». Un problema di situazioni specifiche, dunque, più che di territorio. Su queste basi Disperati prevede un 2009 tendenzialmente simile alla stagione precedente. «Sarà essenziale, nel corso dell'anno, verificare segnali di ripresa», aggiunge, «altrimenti il 2010 si prospetta davvero un annus horribilis».



Franca Zanichelli, direttore del Parco nazionale

re». Oltre a costituire una potenziale rinascita del settore ricettivo elbano, la collaborazione è «di buon auspicio per l'avvio di un rapporto fiduciario reciproco tra i vari attori del territorio», commenta la Zanichelli.

Guerrieri: «L'Ap non ha figli e figliastri»

La panoramica del presidente dell'Autorità Portuale sugli interventi nei porti elbani: «E' stato fatto il possibile, le procedure burocratiche non dipendono da noi». Piano regolatore a Portoferraio e interventi per 35 mln. a Rio Marina concretizzeranno il sistema portuale duale elbano

LUCIANO Guerrieri, per due legislature sindaco di Piombino, dopo un'esperienza come assessore provinciale all'Ambiente, dal 2005 ricopre la carica di presidente dell'Autorità Portuale di Piombino.

Mandato che scadrà il 9 giugno prossimo.

Domanda: Qual è il quadro degli interventi effettuati dall'Autorità Portuale a beneficio dell'Elba nei suoi quattro anni di presidenza? Risposta:

«Oltre alle piccole opere, negli ultimi quattro anni abbiamo realizzato soprattutto interventi infrastrutturali e di programmazione. I progetti più rilevanti a livello infrastrutturale nei tre porti (Cavo, Rio Marina e Portoferraio) sono quelli avviati secondo quanto previsto dai piani regolatori vigenti. Esauriti i quali, abbiamo iniziato un lavoro su Rio Marina relativo al nuovo piano regolatore portuale, mentre su Portoferraio abbiamo elaborato un adeguamento tecnico funzionale che prevedeva alcuni interventi in parte approvati dal Consiglio Superiore dei Lavori Pubblici (il braccio tecnico del Ministero, ndr). Solo in parte, però, perché il Consiglio Superiore ha obiettato che alcuni interventi non potevano ricadere in un semplice adeguamento funzionale, ma richiedevano un vero e proprio piano regolatore portuale. L'Autorità Portuale aveva in campo già due Piani regolatori portuali (Piombino e Rio Marina), per cui l'avvio di quello del capoluogo elbano è stato programmato per la fine di quest'anno. Di conseguenza a Portoferraio è stato realizzato un adeguamento tecnico funzionale che consentisse un ulteriore intervento, relativo al banchinamento antistante la Calata Italia, tra l'Alto fondale e il pontile Massimo. Si tratta di un progetto già pronto, che sarà appaltato a breve e che prevede un costo di 3milioni e 300mila euro: una banchina di riva, un piazzale, finalizzato a migliorare la funzionalità del porto, che consentirà al Comune di redistribuire meglio i traffici in uscita, ma soprattutto di imbarco. La consegna dei lavori è prevista entro il mese di aprile, poi dipenderà dalla durata del cantiere, che dovrebbe superare l'anno. Già realizzati, invece, la ristrutturazione e il prolungamento del pontile Massimo per un costo di 4milioni e 650mila euro: lavori appaltati con la precedente amministrazione, ma seguiti quasi interamente da noi. L'ultimo progetto è la creazione di una struttura di accosto dedicata alle imbarcazioni delle forze dell'ordine, che saranno spostate dal banchinamento adiacente al molo Gallo alla zona antistante la Capitaneria. Il progetto, che costerà 450mila euro, è già stato appaltato ed è stata individuata l'impresa che nei prossimi giorni partirà coi lavori. L'intento è quello di fornire un servizio più qualificato, creando anche le premesse per intensificare la permanenza di barche da diporto all'interno della darsena medicea.



AUTORITA' PORTUALE La sala riunioni della Port Authority. A destra: il presidente Luciano Guerrieri. Sotto: l'ingresso alla sede

Per quanto riguarda Rio Marina, il Piano Regolatore è al vaglio del Consiglio Superiore. Inoltre abbiamo attuato gli interventi previsti dalla pianificazione attuale: il prolungamento del molo di sottoflutto (che ha consentito di inserire ulteriori barche per la nautica da diporto) e la realizzazione di un'opera di miglioramento per proteggere lo specchio acqueo portuale, finalizzato alla sicurezza dell'ormeggio con il riccio di testata, che è stato infoltito con massi naturali, i quali sono andati a sostituire i tetrapodi ai fini di un minore impatto paesaggistico. Operazioni, queste, costate complessivamente 1 milione e 316mila euro.

Al Cavo, infine, abbiamo appaltato un progetto di ristrutturazione completa per un importo di 3milioni e 42mila euro (demolizione e ricostruzione con adeguamento del pontile esistente). Purtroppo la ditta che aveva vinto l'appalto si è ritirata, così come la seconda che aveva partecipato alla gara, per cui i lavori sono stati affidati a terzi. Il cantiere è stato già installato».

Che cosa è rimasto incompiuto del piano di interventi che si era posto all'inizio di mandato e perché? «Ci sono ancora progetti da realizzare, ma sono già finanziati, assegnati o in fase di assegnazione, non sono decaduti. Sono rimaste fuori le idee urbanisticamente non realizzabili, come il prolungamento di un dente della banchina altofondale, stoppato dal Consiglio Superiore, che di conseguenza sarà rimandato al prossimo piano regolatore. Per quanto riguarda il Pr di Rio Marina, intendiamo fornire tutte le integrazioni al Consiglio Superiore, in modo che questo lo visioni e lo approvi entro la fine del nostro mandato. Credo che per l'Elba sia stato fatto tutto ciò che rientrava nell'ambito del possibile, o per lo meno se ne sono create le premesse.

Naturalmente nei prossimi anni ci aspetta un grosso lavoro di realizzazione su Rio Marina (per un importo pari a circa 35 milioni di euro), mentre su Portoferraio si dovrà lavorare insieme al Comune per riqualificare, riorganizzare e creare le strutture di servizio necessarie ad un porto su cui transitano oltre tre milioni di passeggeri. Si parla di traffici nuovi, primi fra tutti quelli crocieristici, che non saranno limitati al capoluogo ma interesse-

ranno anche Rio Marina, nella prospettiva di un'infrastruttura portuale-marittima elbana notevole.

In questo senso l'obiezione del Consiglio Superiore e della Regione Toscana riguardava la realizzazione di un piano che avesse a monte un accordo tra l'Autorità Portuale, la Provincia, la Regione e tutti i comuni dell'Elba sulla portualità elbana nel suo complesso. Accordo siglato di recente. Gli enti sovraordinati hanno chiesto che tutti i soggetti territorialmente



competenti concordassero con l'Ap su una visione complessiva dello sviluppo infrastrutturale dell'Elba. Allo stesso tempo, è passata la teoria che stavamo portando avanti sulla necessità di due poli principali per la portualità commerciale: Portoferraio e Rio Marina. Il fine è quello di sviluppare alcuni settori potenziali sul porto del capoluogo, calmierandone il ruolo di Rio Marina. In questo senso sul versante orientale non si pensa solo ad una riqualificazione dell'esistente, ma all'inserimento di nuove infrastrutture, non solo a una banchina ma almeno a due, con un porto che funziona anche con condizioni meteorologiche avverse, con le infrastrutture foranee a proteggere la manovra. Tutto questo rientra nei piani regionali con il Masterplan dei porti commerciali e turistici, nel quale si è chiarito un punto importante: il settore della portualità turistica è di competenza delle amministrazioni comunali, quindi il nostro ruolo è di supporto e, in un certo senso, di controllo sulla corrispondenza delle esigenze dei Comuni con le nostre previsioni».

Nonostante gli interventi da

«Nei prossimi anni ci aspetta un grosso lavoro di realizzazione su Rio Marina..., mentre su Portoferraio si dovrà lavorare insieme al Comune per riqualificare, riorganizzare e creare le strutture di servizio»



voi realizzati a favore dei porti dell'isola, spesso gli elbani si lamentano della disparità di stanziamenti e risorse finanziarie destinate ai porti di Piombino e dell'isola d'Elba, sostenendo che l'Ap è madre per la Val di Cornia e matrigna per i porti oltre canale...

«Pensiamo di avere sempre svolto un lavoro corretto. Le risorse non si spendono nel vuoto ma in funzione delle programmazioni esistenti. I rapporti con le istituzioni del territorio sono buoni, le critiche sempre

dente nord della Capitaneria». **Che ne è stato di quel progetto?** «A Piombino la situazione è complessa, in estate il porto è congestionato. Oltre alle iniziative a lungo termine (il potenziamento delle infrastrutture, per la cui realizzazione occorreranno anni), abbiamo messo in piedi un pacchetto di proposte relative ai servizi di linea, facendo riferimento alla normativa sul trasporto aereo e sugli aeroporti congestionati, e adattandola ai porti. Così abbiamo individuato i servizi svolti e gli slot, ovvero gli accosti, disponi-

«E' chiaro che il giudizio sul mio operato e la relativa proposta spettano in autonomia a chi di diritto, ma io credo di aver lavorato bene e sono disponibile ad un rinnovato incarico»

bili: questo lavoro ha messo in luce dei "buchi", prevalentemente durante la notte ma non solo, rivelando spazi che potevano dar luogo a nuovi slot, con disponibilità di piazzale a terra per le auto, perché l'ormeggio non basta. Spazi e orari disponibili, anche se scarsi, sono stati messi a gara, e abbiamo atteso eventuali manifestazioni di interesse da parte delle compagnie. La pubblicazione è stata fatta a dicembre, i termini sono scaduti, ma non ci sono pervenute risposte. Tuttavia non si può dire che l'Autorità Portuale non abbia fatto alcuno sforzo per venire incontro al mercato.

Per quanto riguarda la realizzazione della darsena Lanini, che poteva dare un accosto in più da dedicare all'Elba, prima dei banchinamenti occorre procedere alla bonifica. Quel progetto preeliminarlo lo stiamo redigendo adesso: siamo un po' in ritardo, ma la procedura è lunga e complessa».

Sulla stampa di questi giorni si legge di una possibile cancellazione della linea Portoferraio-Piombino in seguito alla privatizzazione di Toremar. La ritiene un'ipotesi plausibile? «Occorre fare in modo che il servizio sia assicurato anche

dopo la privatizzazione. Le nostre norme prevedono che finché si mantengono i servizi, gli slot vengono confermati.

Laddove se ne sopprime oltre il 20%, si procede alla revoca e all'assegnazione a terzi.

L'ipotesi di cui mi parla non mi pare plausibile. L'Ap non partecipa direttamente alla questione, ma abbiamo messo in campo i nostri strumenti per tutelare le esigenze del servizio. Non so quanto questo nostro lavoro sia stato compreso».

Come si configura il prossimo futuro del porto di Piombino?

«Su Piombino stiamo portando avanti un nuovo Piano Regolatore portuale d'intesa con il Comune, la Provincia e la Regione, che assegnerà uno sviluppo importante al porto in tutte le sue vocazioni, sia quella industriale che quella traghettiistica, con l'autostrada del mare. Oggi persistono grossi limiti di accessibilità stradale, ferroviaria, di fondali e di accosti. Con la proposta in atto (attualmente al Consiglio Superiore), il porto guadagnerà 1 milione e 100 mila mq di aree, 4 km di accosti, un'ulteriore strada di accesso, la ferrovia, fondali a 15 metri, laddove servono: diventa dunque una realtà con spazi adeguati e soprattutto separati, mentre attualmente c'è una sovrapposizione tra traffici commerciali e navi da carico con gru, camion e passeggeri. L'approvazione del piano è attesa entro l'anno, gli interventi procederanno gradualmente. Il costo complessivo dell'operazione è di 600 milioni di euro, poco meno della metà dei quali ci perverranno grazie all'accordo sui fanghi di Bagnoli, che per Piombino si rivela vitale: è bene ricordare che prima è nata l'idea di sviluppo del porto, poi l'accordo, non viceversa».

Alla scadenza del suo mandato, se le verrà chiesto di rimanere, prenderà in considerazione la possibilità di continuare? «Il mio mandato scade il 9 giugno prossimo. Tre mesi prima i Comuni di Rio Marina, Portoferraio e Piombino sono tenuti a proporre un nominativo al ministro delle Infrastrutture, che può prescindere dalla mia conferma. E' chiaro che il giudizio sul mio operato e la relativa proposta spettano in autonomia a chi di diritto, ma io credo di aver lavorato bene e sono disponibile ad un rinnovato incarico». (alessandra bartali)

Comune unico, Peria e Pd verso il referendum

L'obiettivo della semplificazione istituzionale tra le priorità del programma che il candidato dei Democratici sottoporrà agli elettori Scelza: «L'ipotesi del Comune unico vede il partito molto motivato e schierato, anche se la prospettiva è di quelle "a lunga scadenza"»

ROBERTO Peria (e con lui il Pd di Portoferraio) si «gioca la faccia» sul Comune unico all'Elba. «Dopo tante chiacchiere - dice il sindaco di Portoferraio - è l'ora di agire». Il conferimento candidato alla carica di primo cittadino del capoluogo per il centrosinistra, che si ripresenterà a giugno con l'appoggio dei Democratici per tentare la carta del doppio mandato (cosa riuscita in passato a Giovanni Fratini), pone questo come obiettivo prioritario di programma. Sottolineando che la proposta del Comune unico dovrà comunque arrivare dai cittadini, attraverso la raccolta di firme (ne occorrono 5mila), che ufficializzerà alla Regione la richiesta di un referendum consultivo a livello elbano.

Nell'incontro con la stampa di sabato 17 gennaio, nella sede del Pd, il coordinatore portoferraiese del partito Massimo Scelza e Peria hanno presentato un ampio excursus sulla situazione politica ed economica attuale, individuando nella questione Toremar, nel sistema dei trasporti e nella "crisi" le questioni più preoccupanti. Trovando l'occasione per la premiere del programma elettorale dei Democratici. Un'operazione di montaggio



ELEZIONI AMMINISTRATIVE Il sindaco uscente di Portoferraio, Roberto Scelza

attenta e meditata, che è ripresa decisamente dopo la pausa natalizia, come ha ricordato Scelza. Mettendo subito in chiaro, se qualcuno avesse ancora dei dubbi, che l'appoggio al candidato Peria arriva anche dalle forze che col Pd gestiscono la città: Sinistra Democratica, Verdi, Partito Comunista d'Italia, Italia dei Valori e Partito socialista. Manca ancora il laboratorio politico di L'isola e la Città, che «sta recuperando comunque un'identità che si era un po' intiepidita», ma che ora,

a detta di Scelza, potrebbe tornare a far parte di una futura squadra. «L'ipotesi del Comune unico - ha ribadito il coordinatore del Pd - vede il partito molto motivato e schierato, anche se la prospettiva è di quelle "a lunga scadenza", che presuppone la raccolta di 5mila firme». Nel segno della continuità, il programma del centrosinistra conferma la volontà d'insistere su un filone importante quale il rilancio e al valorizzazione dei siti storici di Portoferraio, che sono i punti forti, e mal "sfrutta-

Peria:
«Il capogruppo di Forza Italia sta raccogliendo le firme per non fare l'unione, noi la faremo per il Comune unico»

ti" fino ad oggi, di una potenzialità economica e turistica senza pari. Tanto più che Scelza, ricordando che l'attuale Amministrazione ha lavorato con determinazione al progetto Falcone, ha

trovato esplicativo ritenere il forte mediceo «il Partenone di casa nostra».

Strategico dovrà essere un attento lavoro per garantire «modernissimi ed alternativi sistemi d'accesso ai siti storici della città». Cosa che ha fatto la fortuna di «centri storici più fragili del nostro».

Molto rincuorato che il Pd all'Elba abbia vissuto un momento per certi versi idilliaco rispetto alla realtà nazionale e che per questo solo Portoferraio conti un numero record di iscritti (200, vale a dire quasi un quarto degli iscritti nella provincia di Livorno), Peria ha invece palesato gli impegni e le responsabilità di legislatura che dovranno essere assunti dal prossimo sindaco. Innanzitutto per arginare e superare una crisi la cui portata, a livello locale, non sarebbe ancora stata capita. Questo sarà possibile, ha rimar-

cato l'amministratore, «con atti concreti», di «grande portata etica», come l'attivazione del percorso verso il Comune unico per l'Elba. «Il capogruppo di Forza Italia sta raccogliendo le firme per non fare l'unione, noi la faremo per il Comune unico». Non scomodando Regione, il Consiglio provinciale o i consiglieri comunali, ma chiedendolo ai cittadini, per renderli finalmente «protagonisti di scelte strategiche». Cosa che non è stata fatta finora, in senso concreto e serio.

Tra l'altro, Peria ha parlato della futura gestione del Comune della Tonnara dell'Enfola, previo accordo col presidente del Parco, che ne è responsabile, ma anche del «roboante silenzio intorno alla questione Toremar, che ci mette di fronte a una piccola Alitalia», oltre che del rischio dei tagli nel settore pubblico privatizzato.

4 milioni di euro per le disastrose strade dell'isola



Giorgio Kutufà, presidente della Provincia di Livorno

LE STRADE elbane risultano sempre più disastrose, nonostante gli interventi che la Provincia annuncia. Livorno, ogni anno, presenta un piano di intervento e conseguenti (consistenti) finanziamenti allo scopo di migliorare la viabilità sul territorio. Ma buche e dissesti del manto stradale persistono su tutta la rete, mettendo a dura prova automobilisti, motociclisti e ciclisti.

Quest'anno, con le copiose precipitazioni e gli eventi alluvionali che hanno interessato più volte l'isola, la situazione è precipitata. «Siamo in piena emergenza sulle strade», afferma l'assessore provinciale Renzo Cioni durante il summit organizzato venerdì scorso in viale Manzoni, a Portoferraio, fra Provincia, Regione ed Enti locali per fare il punto della situazione. «Le due frane di Punta del Timone e l'Ogliera rischiano di lasciare isolate circa 500 persone tra Chiessi e Pomonte». A questo punto, come annunciato nel numero scorso de L'isola, servono rapidamente 4 milioni di euro per risolvere le emergenze. «Ci siamo attivati con provvedimenti urgenti

che hanno permesso la riattivazione della circolazione stradale», aggiunge il presidente della Provincia, Giorgio Kutufà, «adesso puntiamo ad ottenere i 4 milioni di euro dai finanziamenti statali, anticipando da parte nostra quanto più possibile, se non addirittura l'intera cifra». Ma le risorse disponibili su questo fronte sono ridotte all'osso, se si pensa che complessivamente, per tutto il territorio nazionale, sono stati previsti 85 milioni di euro. Considerando anche il fatto che arriveranno richieste di risarcimento da parte di soggetti privati, diminuiranno le risorse a disposizione degli enti pubblici. Perciò è mobilitazione. La Regione Toscana il 29 dicembre scorso ha stanziato 3 milioni di euro, nel complesso però del quadro di tutte le emergenze presenti sul territorio regionale e destinando all'Elba 730mila euro, cercando di migliorare, nel frattempo, le strategie di difesa del suolo dove si è evidenziata la loro inadeguatezza in occasione degli eventi calamitosi di fine anno e di inizio 2009. C'è, poi, la questione dei ripasci-

menti delle spiagge, che le mareggiate delle scorse settimane, in diverse località dell'Elba, hanno ridotto drasticamente. Anche in questo caso non sarà facile tornare allo status quo. I finanziamenti regionali per i ripascimenti previsti dal 2005 (110 milioni di euro) sono risultati insufficienti a coprire tutte le necessità. E, allora, si va a raschiare il barile e si prevedono interventi dove l'emergenza riguarda abitazioni o infrastrutture. Altrimenti, bisogna aspettare. Ciò significa che l'isola rischia di presentarsi alla prossima stagione turistica con le spiagge mezza distrutte. «La situazione non è statica», spiegano Sargentini e Bartoletti, funzionari ripettivamente di Regione e Provincia, «la spiaggia è un elemento dinamico, quindi prima di decidere qualunque tipo di intervento bisogna vedere come evolverà la situazione». Dal canto suo, la Regione Toscana sta valutando la possibilità di utilizzare giacimenti di sabbia individuati sotto il livello del mare, che potrebbero diventare i più importanti alleati nella lotta contro l'erosione costiera. A largo della Toscana ne sono stati scoperti cinque. Il più esteso si trova a largo delle coste di Capraia (il suo potenziale è di circa 170 milioni di metri cubi di materiale), ma il suo utilizzo è poco probabile in quanto composto in gran parte da carbonati. Le altre quattro "miniere" sottomarine si trovano a Massa, Piombino, davanti all'Argentario e nel corridoio tra l'Elba e Pianosa. Giacimenti siliceo con un volume complessivo di 100 milioni di metri cubi. Proprio nei prossimi giorni partiranno le analisi del materiale e la verifica della sua compatibilità con i materiali presenti sulle spiagge toscane.

OGGI TUTTI SI FANNO MILLE DOMANDE. NOI PREFERIAMO DARE UNA RISPOSTA.

Sedile posteriore 1/3 - 2/3 con poggiatesta

Radio CD con comandi al volante

Climatizzatore

Paraurti e retrovisori in tinta carrozzeria

MODUS GRAZIA 1.2 75CV A 10.500€*
CON ecoincentivi RENAULT PER QUALSIASI USATO DA ROTTAMARE.

TI ASPETTIAMO SABATO 24 E DOMENICA 25 GENNAIO.

NEW MODUS GRAZIA 1.2 75CV a 10.500€, prezzo scontato chiavi in mano, IVA inclusa, IPT esclusa. Esempio di finanziamento: anticipo zero, 72 rate da 139€, comprensive di Finanziamento Prestito a Tasso Servizio da 4,99%, 1° anno di assicurazione Furto e Incendio Rottamazione e la Semestrale garanzia di "Assistenza No-Stop Guida" - fondo gratuitamente del Concessionario gratis e FRWENSAUT - che prevede una ulteriore garanzia Aspetto a qualità legale di ulteriori 2 anni e 85.000 km a partire dalla data di prima immatricolazione del veicolo. Tass. I.P.T. 1000, Spese di gestione pratica 4250 + Imposta di bollo in misura di legge. Salvo approvazione FINANZIARIA RENAULT ed esito attingimento dalle condizioni contrattuali. Pagine informative in sede e sul sito www.livorno.it; messaggio pubblicitario con finalità promozionale. È una nostra offerta valida fino al 31/01/2009 e solo per le vetture in pronta consegna. Foto non rappresentativa del prodotto. Emissioni CO2 (g/km): 140. Consumi (ciclo misto l/100km): 5,3.



RENAULT Concessionaria Elbacar
Via della Ferriera, 1 Portoferraio (LI) Tel. 0565 914790
www.renault.it/concessionaria/elbacar elbaccarsrl@alice.it

La promessa disattesa della partecipazione

Partendo dalla vicenda dell'istituzione della Ztl in centro, i consiglieri comunali di centrodestra bocchiano con decisione i quasi cinque anni di legislatura di Roberto Peria. Marini: «Il sindaco ha dato il pacco a chi ha votato il suo programma elettorale»

«**PIOMBINO:** il sindaco di centrosinistra annuncia pubblicamente che le modalità d'istituzione della Ztl nel centro saranno concertate con i cittadini attraverso una consultazione popolare, raccogliendo i consigli presso l'Urp del Comune.

Portoferraio: il sindaco di centrosinistra annuncia l'entrata in vigore della Ztl nel centro cittadino senza neanche spendere una parola sulla volontà popolare, tanto pubblicizzata nella campagna elettorale del 2004, che lo ha portato alla vittoria. E nel frattempo è pure riuscito a farsi chiudere l'Urp».

Con questo parallelo, che suona come una decisa provocazione politica, i consiglieri comunali di opposizione di Portoferraio criticano aspramente l'operato della Giunta Peria, prendendo di mira la questione della "partecipazione". Una sorta di grande promessa secondo il centrodestra, rimasta «solo scritta nel programma elettorale e nel nome di un assessore importante per il sindaco Peria, l'assessorato alla Partecipazione retto da Nunzio Marotti».

La Giunta comunale di Piombino e quella di Portoferraio quindi. Con la differenza sostanziale che la prima, sottolineano i consiglieri di minoranza, «segue le linee programmatiche scelte dal Consiglio comunale e soprattutto dei cittadini che hanno votato». La seconda è invece quella del sindaco Peria «sempre ed esclusivamente - continuano - piena di parole a cui non seguono fatti, solo parole, parole, parole. Ed ora, in vista della prossima tornata elettorale, vogliamo scommettere che si tornerà a parlare di partecipazione, sociale, prime case..., tutte cose negate per cinque anni da questa mag-



STRONCATURA Da sinistra: i consiglieri d'opposizione Roberto Marini e Simone Meloni. A destra: Adalberto Bertucci, ex Fiamma Tricolore

gioranza un po' confusionaria (almeno per quanto riguarda il traffico), ma che presto torneranno d'attualità?».

Adalberto Bertucci, consigliere d'opposizione ed ex Fiamma Tricolore (vedi box in pagina), non ha dubbi: «Peria ha imbambolato gli elettori con la promessa delle scelte partecipate, in realtà la partecipazione non c'è mai stata». Gli esempi si sprecano, dice chiaramente Bertucci: «Prendiamo la Gattaia. Tutte le scelte fatte per la sede della nuova Apt sono legate alle strategie di Peria e sono state fatte alle spalle dei cittadini. Mi meraviglio - puntualizza - che un gruppo come "L'isola e la città" si sia tappato il naso e sia rimasto al suo posto». Senza contare la questione della Ztl in centro. In pratica, «dopo tanto chiasso i varchi elettronici saranno attivati solo l'estate prossima. Una bella pensata, proprio per dribblare l'ennesimo tracollo elettorale in vista delle comunali».

«La differenza tra la Giunta piom-

binese e la nostra è semplice: Portoferraio ha abbandonato la partecipazione». E' quanto pensa Roberto Marini, altro consigliere comunale del centrodestra.

«Anche quando si è trattato di aderire all'Unione dei comuni, ha deciso la Giunta, non la gente. Quest'Amministrazione - osserva - ha fatto della partecipazione una bandiera. In realtà le scelte importanti, che determinano il destino del territorio, sono fatte senza coinvolgere i cittadini. E' un tradimento dell'elettorato e gli elettori non saranno così sprovveduti da ricascarci». In sostanza, riconosce Marini, «col suo programma elettorale, della serie "voi mi eleggete e partecipate", Peria ha dato il pacco a chi ha votato la sua Giunta. Il prossimo sindaco? Deve essere competente e responsabile, soprattutto deve avere un altro approccio. Ma deve anche essere consapevole di governare per Portoferraio, non per un altro paese».

«La partecipazione? Dal 2004 non si è mai attuata. Peria e la sua



Bertucci lascia la Fiamma e sposa il Pdl

ADALBERTO Bertucci, consigliere d'opposizione, ammette di aver lasciato, in questi giorni, la Fiamma Tricolore senza sbattere la porta. «Non posso che ringraziare il partito, che mi ha sostenuto in questi due anni e mezzo di Consiglio comunale. Fatto sta che personalmente ho deciso di uscire, avendo io una familiarità col centrodestra, visto che ho parenti in An a livello nazionale, vista la mia amicizia con personaggi politici di An, perché credo molto nel progetto del Partito della Libertà». La scelta di Bertucci di lasciare la Fiamma si lega anche, come lui stesso ammette, al fatto di concedere al partito maggiore libertà nella scelta di altri possibili candi-

dati per la prossima tornata elettorale.

Di conseguenza Bertucci, da qui a fine mandato, sposa la linea seguita da Riccardo Nurra, già consigliere d'opposizione indipendente. Non può mancare qualche altro elemento sull'identikit del futuro candidato a sindaco per la lista del centrodestra: «Dovrà avere delle conoscenze amministrative e non dovrà avere paura di fare scelte impopolari. E' chiaro che dovrà essere comunque supportato dal Governo centrale. Anche il suo programma - conclude - dovrà essere serio e concreto. E' l'ora di finirlo con le idee stratosferiche (e mai realizzabili) come quella del "pennello" al Grigolo».

squadra l'hanno usata come spot elettorale per disattenderla al 100%. La conclusione è quella di Simone Meloni il quale, oltre che consigliere di minoranza, è il coordinatore portoferraiese di Fi. L'esempio più eclatante è rappresentato, dichiara Meloni, dalle modifiche fatte sullo Statuto comunale in termini di bilancio partecipato. «Il Comune doveva impegnarsi in questo senso nella stesura dell'ultimo Bilancio di previsione, ma in realtà non è stato fatto un cenno alla partecipazione, uno slogan per la campagna elettorale del centrosinistra nel 2004». Anche Meloni conferma che la città medicea, col prossimo mandato, avrà bisogno di «un sindaco concreto, non di uno che sa usare solo belle parole: Portoferraio oggi, a furia di chiacchiere vuote, è peggio di prima». Suona come uno slogan il suo consiglio al prossimo amministratore: «Chiunque sarà eletto, dovrà porsi un solo impegno: fare e non parlare». Dovrà essere questo, sottolinea il coordinatore forzista, il filo conduttore del programma elettorale del centrodestra. E, a tal proposito, Meloni anticipa: «Abbiamo la piena volontà di riunire tutte le forze politiche e non, che si riconoscono nel Pdl, perché l'impegno è quello di creare una sola lista, che comprenderà la Fiamma, la Lega Nord e l'Udc e che sia in grado di mandare a casa la sinistra. Certo - riconosce - è presto per fare nomi, ma siamo aperti a tutti. Qualsiasi lista nascerà senza imposizioni o veti. L'obiettivo del Pdl è lavorare seriamente per la città e, in primis, rispettare il programma elettorale. Non come il centrosinistra».

(l.m.)

Da Livorno 7mila euro per le società sportive elbane

AMMONTA a 7mila euro la somma che la Provincia di Livorno ha stanziato per le società sportive elbane per l'anno 2007/2008.

La cifra, consegnata dalla sezione provinciale del Coni, andrà a coprire i costi sostenuti per la partecipazione alle trasferte in continente, colmando parzialmente le spese

per il traghetto che tante polemiche hanno scaturito negli ultimi anni.

A beneficiarne sono circa 15 società attive nelle diverse discipline sportive (dal calcio al basket, dal tennis alla vela), che riceveranno una quota proporzionale ai viaggi effettuati nell'ambito delle gare sportive. «Nessuna società sportiva

elbana è esclusa da questa forma di indennizzo», commenta Claudio Bianchi, segretario del Coni di Livorno, «a patto che ognuna dimostri l'esistenza dei requisiti richiesti dalla Provincia».

Un controllo da parte della Federazione di ogni disciplina, infatti, verifica la convergenza tra le dichiarazioni delle società e la documentazione che ne certifica gli spostamenti. Concluso questo iter, il Coni elargisce la somma messa a disposizione dalla Provincia. «I contributi si riferiscono all'anno sportivo appena trascorso», spiega Bianchi, «ma non è detto che non vengano stanziati di nuovo negli anni a venire, previa conferma nel bilancio dell'Ente labronico».

E' la prima volta che la Provincia finanzia le società mediante il Coni: in passato gli stanziamenti venivano erogati attraverso le amministrazioni comunali, ma i crediti di molte società nei confronti dei Comuni facevano sì che i contributi si esaurissero in una compensazione o in uno scorporo dalla somma da versare per l'affitto di impianti.

Nurra: «Nessuno crede più alle promesse di Peria»

ANCHE il consigliere di centrodestra Riccardo Nurra, recentemente, ha accusato il primo cittadino e l'attuale Amministrazione comunale di non aver mantenuto fede alle numerose promesse annunciate nel programma elettorale.

Lungo l'elenco dei provvedimenti promessi e non portati a compimento. Dalla risoluzione del problema dei rifiuti abbandonati alla costruzione di piste ciclabili, dall'annuncio dell'istituzione del Comitato di monitoraggio (il Goal), che avrebbe dovuto risollevare le sorti del turismo al mancato miglioramento della qualità della vita. Ed è proprio a quest'ultimo punto che fanno da compendio numerose cause irrisolte, come la chiusura degli uffici postali del centro storico e di Carpani e la mancata rimozione delle antenne dalle Fortezze e dal Puntale.

E intanto venivano presi provvedimenti che lo stesso Nurra ritiene «incredibili», come la scomparsa del campo di calcio alla Bricchetteria, la chiusura serale



Riccardo Nurra

delle Fortezze Medicee, della Linguella, del Grigolo e dei giardini delle Ghiaie.

Ciliegina sulla torta la progettazione di un mega-edificio che andrà ad occupare piazza Pietri nella sua interezza, chiudendo così ad imbuto una strada nevral-

gica come quella di via Manganaro.

Nurra si scaglia ancora sulla decisione, definita «capricciosa», di annullare il Regolamento urbanistico a firma Giunta Ageno, «per presunti motivi di illegalità (peraltro smentiti dal Tar e dalle sentenze di assoluzione di coloro che erano stati coinvolti), che ha provocato una crisi nell'economia e nelle aspettative dei cittadini che vedevano finalmente vicino il giorno della costruzione della loro prima casa».

Sul rinnovo degli impegni annunciati a inizio anno e sulle prossime elezioni, il consigliere di minoranza commenta: «Non penso che i cittadini credano ancora alle montagne di promesse di questa Amministrazione e soprattutto al primo cittadino, che è stato un campione di indecisione anche sulle piccole questioni».

Il sindaco, conclude l'esponente del centrodestra, ha «un'ottima dialettica» ma «alle promesse la gente non crede più».

I contributi del Comune

C'E' tempo fino al prossimo 31 gennaio per partecipare al bando per l'assegnazione dei contributi alle società sportive, sulla base dell'apposito Regolamento.

Ammesse a partecipare le associazioni che sono legalmente costituite ed affiliate a federazioni o a enti di promozione sportiva riconosciuti dal Coni e risultano iscritte all'albo delle associazioni del Comune di Portoferraio. I fondi disponibili saranno ripartiti tra le

società richiedenti sulla base di alcune valutazioni, relativamente tra l'altro al loro radicamento, all'esperienza nel settore dell'attività sportiva giovanile, ma anche alla qualificazione professionale dei dirigenti, al numero dei tesserati, alla partecipazione ai campionati provinciali o regionali. I soggetti interessati possono richiedere i moduli presso gli uffici comunali nei giorni e negli orari d'apertura al pubblico.

Piove a dirotto e gli edifici pubblici collassano

I danni provocati dalle infiltrazioni d'acqua all'origine dei provvedimenti di chiusura del Centro Giovani, della piscina comunale e di alcuni locali della scuola media Pascoli. Esclusi cedimenti strutturali. Tecnici comunali all'opera per valutare i lavori di ripristino

DOPO la chiusura del Centro Giovani, ai Forni di San Francesco, che nei giorni precedenti il Natale si è completamente allagato, le abbondanti piogge di questi ultimi mesi hanno provocato nuovi danni. E il Comune si è trovato costretto a chiudere anche la piscina de Le Ghiaie e una parte della scuola media "Pascoli". Questi sono dunque giorni di superlavoro per i dipendenti dell'Ufficio tecnico comunale, impegnati ad effettuare sopralluoghi e valutare gli interventi più appropriati da attuare per rimettere in sicurezza gli edifici e ripristinare i servizi sospesi. Con l'aiuto dell'architetto Silvia Fontani, dirigente dell'Area 3 - Settore Lavori Pubblici, cerchiamo di capire che cosa è successo nelle singole strutture e quali sono le modalità e i tempi previsti per ritornare alla normalità.

Centro Giovani. «Il fabbricato mostra numerose fessurazioni attraverso le quali si sono verificate le infiltrazioni: del resto, l'edificio che il Comune ha in uso dal Demanio, non è mai stato oggetto di interventi sulle strutture murarie esterne, ma solo di ristrutturazione interna», spiega la Fontani. Il problema potrebbe anche essere dovuto alla mancanza di impermeabilizzazione del piazzale antistante il Centro De Laugier, che praticamente sovrasta i locali del Centro Giovani. «Per questo abbiamo già portato in loco diversi tecnici per verificare come defluisce l'acqua e stiamo predisponendo l'incarico per un progetto di intervento. Nel frattempo, però, dobbiamo relazionarci con il Demanio, che è proprietario dell'immobile». In attesa di avere un quadro preciso della situazione, l'assessore alle Politiche sociali, Cosetta Pellegrini, ha già individuato una sede alternativa che potrebbe ospitare il Centro Giovani. «Si tratta di un immobile di proprietà del Comune, situato sopra gli uffici della Cosimo de' Medici», informa l'assessore. I tecnici sono già al lavoro per effettuare i rilievi e predisporre gli atti per arrivare alla ristrutturazione, nel più breve tempo possibile.

L'intervento prevede la realizzazione dei servizi igienici, l'intonacatura e tinteggiatura degli ambienti, la demolizione di una piccola parete e la realizzazione degli impianti. «Spero che i lavori possano essere conclusi entro un paio di mesi e, anche se i tec-



INAGIBILI La palestra delle scuole medie Pascoli e la piscina comunale de Le Ghiaie (foto archivio). Sotto: l'ingresso del Centro Giovani, ai Forni di San Francesco

Le abbondanti piogge di questi ultimi mesi hanno provocato nuovi danni alle strutture comunali



Le attività proseguono coi ragazzi delle medie

Le iniziative dell'Arca non si fermano e continuano nella sede di via Teseo Tesi. Sono rivolte agli adolescenti dagli 11 ai 14 anni

PER evitare che la chiusura del Centro Giovani provochi la soppressione totale di un servizio ormai avviato e gradito dai ragazzi di Portoferraio, la cooperativa sociale Arca ha programmato diverse attività che si svolgeranno

nella sede di via Tesi Tesi a partire da venerdì 30 gennaio. «Si tratta di iniziative rivolte soprattutto agli studenti delle scuole medie di Portoferraio e, quindi, con un'età compresa fra gli 11 e i 14 anni», informa la presidente della cooperativa, Marina Senise. Una decisione presa per non interrompere la collaborazione con il Comune e continuare l'offerta di attività a favore dei giovani. «In questi anni siamo riusciti ad avviare un rapporto con i nostri ragazzi, cosa che non è affatto semplice, e adesso un'interruzione prolungata del servizio vanificherebbe tutto il lavoro svolto», spiega la Senise. Le proposte della cooperativa spaziano in diversi campi. Venerdì 30 gennaio, dalle 16,30

alle 19, si svolgerà il primo di dieci incontri intitolati "Dal segno al colore": un laboratorio tenuto da Cristina Zola, diplomata all'Istituto delle Belle Arti di Brera. Il corso è indirizzato a chiunque abbia interesse, passione e curiosità per il disegno, la pittura e altre tecniche manuali. Con "La lezione a casa? Insieme è più bello!", i ragazzi potranno studiare con gli amici, ripetere la lezione in compagnia ed effettuare ricerche di gruppo con l'aiuto di un'educatrice del Centro Giovani. Gli incontri si svolgeranno il sabato pomeriggio dalle 14,30 alle 16,30, a partire dal 31 gennaio. Sempre il sabato, dalle 17 alle 19, si svolgeranno conversazioni in italiano per gli studenti stranieri.

Il lunedì, invece, dalle 14,30 alle 16,30 si terrà "Ciak, si gira: azione!", un laboratorio in cui verranno percorse le tappe per la realizzazione di un film, dalla scrittura alla sceneggiatura, dai ruoli di attore, regista e costumista alle riprese con la videocamera, dal montaggio computerizzato alla visione finale. Tutte le attività sono completamente gratuite, in quanto finanziate dal Comune di Portoferraio e dall'Asl 6. Le iscrizioni vengono raccolte venerdì 23 e mercoledì 27 gennaio dalle 14,30 alle 16 presso i locali della cooperativa Arca, in via Teseo Tesi 67. Per avere maggiori informazioni è possibile telefonare al numero 0565 944215 negli orari di iscrizione o dalle 9 alle 12.

sta ad un sopralluogo di personale qualificato del Comune e dei Vigili del Fuoco. L'intervento era stato richiesto dal dirigente scolastico dopo che un dipendente aveva notato che, in alcuni punti, il pavimento risultava sensibilmente staccato dal muro. Gli alunni delle due classi dichiarate inagibili sono stati spostati nei laboratori scientifici e nell'aula mensa.

«Già durante le vacanze di Natale avevamo effettuato alcuni interventi in sei aule dell'istituto in cui si erano verificati episodi di cedimento dell'intonaco», spiega l'architetto Fontani. Nel caso della segnalazione di venerdì scorso «il problema è stato causato da un cedimento a livello dei solai, forse realizzati in maniera non adeguata o con materiali poveri, nel corso dei diversi interventi di ristrutturazione e ampliamento che hanno interessato la struttura nel passato», informa la professionista, precisando che al momento non ci sono avvisaglie di un collasso strutturale e che il resto della scuola è sicuro. Intanto l'Ufficio tecnico del Comune ha già avviato tutte le procedure per iniziare al più presto i lavori di messa in sicurezza del solaio della pavimentazione. «Nonostante gli interventi messi in opera dall'Amministrazione in tutte le scuole, con l'apertura di tanti cantieri, continuano ad emergere problemi ai quali occorre dare risposta immediata, ed è quanto stiamo facendo: in questo è apprezzabile l'opera di costante monitoraggio attuata dall'Ufficio tecnico in collaborazione con la dirigenza scolastica», ha commentato l'assessore all'Istruzione Cosetta Pellegrini.

(silena nepote)



nici mi dicono che sono troppo ottimista, continuo a perseguire questo obiettivo», commenta la Pellegrini. Nel frattempo, alcune attività del Centro Giovani conti-

nueranno a svolgersi presso la sede della cooperativa sociale Arca, in via Teso Tesi 67, dove le educatrici organizzano una serie di corsi e laboratori per i

ragazzi delle scuole medie. Per quanto riguarda l'Informa giovani, da lunedì 19 gennaio il servizio è stato riaperto nei locali che fino al 31 dicembre ospitavano l'Ufficio relazioni con il pubblico, al piano terra del Palazzo comunale. L'orario di apertura è il seguente: martedì, mercoledì e giovedì dalle 16 alle 19, venerdì dalle 9 alle 12. Presso la stessa sede è di nuovo in funzione il Paas, servizio di assistenza ai servizi informatici telematici, aperto il giovedì dalle 8,30 alle 12,30 e il venerdì dalle 15 alle 19. Per ulteriori informazioni, chiamare il numero 0565 919120.

Piscina Comunale. «Anche in questo caso, a causa delle copiose piogge di questa stagione si

sono verificate infiltrazioni, con il conseguente pericolo di crollo degli intonaci», spiega l'architetto Fontani. Il dirigente tiene comunque a precisare che «la struttura è solida: sono soltanto i solai che cedono perché i ferri sono stati danneggiati dalle infiltrazioni». I tecnici del Comune stanno effettuando diverse verifiche per stabilire quale intervento sia meglio intraprendere. La Cosimo de' Medici informa gli abbonati che potranno recuperare gli ingressi e le lezioni residue alla riapertura dell'impianto. **Scuola media Pascoli.** Presso l'istituto comprensivo di viale Elba rimangono inagibili due aule e un corridoio: una zona di circa 80 metri quadrati che la scorsa settimana è stata sottopo-

Chiude l'Urp ma c'è la volontà di continuare l'esperienza

Potrebbe essere soltanto temporanea la chiusura del servizio gestito in forma associata tra i comuni di Portoferraio, Capoliveri e Rio nell'Elba e l'ex Cm

ATTIVO per un anno e mezzo grazie alla gestione associata avviata fra i Comuni di Portoferraio, Capoliveri, Rio nell'Elba e la Comunità Montana, lo scorso 31 dicembre l'Ufficio relazioni con il pubblico (Urp) di Palazzo della Biscotteria ha chiuso i battenti per l'impossibilità di rinnovare il contratto a tempo determinato di Valentina Caffieri, la professionista che si era aggiudicata il concorso pubblico per la coper-

tura del posto. «Colpa delle norme restrittive contenute nella Finanziaria, che hanno creato grossi problemi agli Enti locali nei rapporti di lavoro a tempo determinato», spiega il sindaco di Portoferraio, Roberto Peria. Colpa anche delle disposizioni contenute nel Decreto legislativo 368 del 2001, che disciplina questo tipo di contratti. «La loro proroga è ammessa solo se hanno una durata inferiore ai tre anni e può essere effettuata una

volta sola, cosa che noi avevamo già fatto», spiega il portavoce della Comunità Montana, Carlo Rizzoli. Nonostante queste difficoltà oggettive, viale Manzoni dichiara la «volontà di proseguire la positiva esperienza», come si legge in un comunicato stampa. Esistono dunque spiragli che potrebbero far pensare al ripristino del servizio, che rappresenta uno dei principali strumenti organizzativi attraverso cui le

amministrazioni pubbliche assolvono ai loro compiti di comunicazione e relazione con i cittadini. «In particolare, siamo in attesa dell'annunciato decreto del presidente del Consiglio dei Ministri, che dovrebbe contenere nuovi criteri per le assunzioni a tempo indeterminato», informa Peria, annunciando che «la riapertura dell'Urp è senz'altro una priorità per Portoferraio». Secondo il sindaco del capoluogo elbano, comunque, la soluzio-

ne più auspicabile sarebbe quella di proseguire con una gestione associata attraverso l'Unione dei Comuni. «Nel frattempo, gli uffici comunali stanno cercando di sopperire alla mancanza del servizio e a questo si aggiunge l'egregio lavoro svolto dall'assessore Nunzio Marotti con l'aggiornamento del nostro sito internet, che è un vero esempio di trasparenza istituzionale nei confronti dei cittadini», commenta Peria.

“Sulla strada ancora” con Paolo Rossi

Un'ora e mezzo di spettacolo che ha tenuto il pubblico incollato al palcoscenico. L'artista non ha deluso i fan elbani che non si sono lasciati scappare il ritorno sulle scene

PAOLO Rossi torna “Sulla strada ancora”. Uno spettacolo, quello proposto mercoledì scorso al Vigilanti, ma anche un racconto di vita, naturalmente personalissimo, un incredibile one man show, insieme ad una sedia, una chitarra e una lampadina. L'artista, di nuovo vivace ed energico, sta portando lo spettacolo in giro per lo Stivale per raccontare il patetico “Ubu re d'Italia”. E come Ubu ha accolto gli spettatori con la bocca rossa, gli occhi neri e il viso bianco in un intrattenimento comico a tinte forti che mescola realtà e immaginazione. Un happening per raccontare con barzellette, monologhi, poesia e vita vissuta il malessere che ha costretto Paolo Rossi ad annullare la tournée dello scorso anno, tenendolo lontano dal suo lavoro e facendolo precipitare nel baratro della depressione. Un viaggio attraverso la satira, la politica, ma anche riflessioni sulla vita, sulla nostra società e sul mestiere dell'attore. Ancora una volta è tornato ad essere padrone del palcoscenico, della memoria, del testo e dei tempi comici, inscenando una vera e propria lezione di teatro. Il pubblico portoferraiese ha risposto bene a questa sorta di catartico corso di improvvisazione teatrale in cui è stato trascinato. Come al solito Rossi è stato grande e unico nel far scorrere in maniera semplice, ma sempre pungente, episodi e situazioni, nel parlare di politica e della propensione naturale alle gag del nostro



TEATRO L'attore Paolo Rossi, protagonista a Portoferraio mercoledì 21. Sotto: interno del Teatro dei Vigilanti

capo di governo. Ha mescolato in un serrato guazzabuglio Shakespeare a Jarry a Cechov a Lenny Bruce, con cui l'attore (border line come si definisce), il personaggio e l'uomo fanno riflessioni sulla vita attraverso varie figure emblematiche. Accanto a questi brani scritti da Stefano Benni, Carolina de la Calle Casanova e Renato Sarti che ha cura anche la regia. Il comico milanese di adozione ha proposto diversi modi di fare teatro, recuperando il rapporto con il pubblico che incontra di nuovo con questa tournée, e a cui descrive la nostra società attraverso veri capitoli, partendo dal discorso con cui il capocomico comunica che Ubu re d'Italia non sarà portato in tournée, fino ad incontri che non sono veri, o forse si,

come lezioni di vita. Con uno stile di autentica commedia dell'arte, ma con una comicità diversa, che cerca di spiegare le assurdità che ci circondano. E' piacevole rivedere Paolo Rossi rinvigorito nella sua verva sia personale che scenica.

Un ultimo sorriso l'ha strappato quando, a nome dei Comedians, il gruppo formato negli anni '70 con Bisio, Catania, Salvatore, Alberti, Sarti, Storti e Palladino, ha salutato quest'ultimo, scomparso pochi mesi fa.

Tutto esaurito al Teatro dei Vigilanti, fin dal primo giorno di prevendita, risultato scontato dato il calibro del protagonista che dovrebbe tornare presto in televisione ospite della trasmissione di Fabio Fazio.

Un viaggio attraverso la satira, la politica, ma anche riflessioni sulla vita, sulla nostra società e sul mestiere dell'attore



“Vestire gli ignudi” al debutto con la Gravina

DOPO il “tutto esaurito” di Paolo Rossi, il palco del Vigilanti si prepara ad accogliere un nuovo spettacolo. Sabato 31 gennaio la scena sarà infatti di Vanessa Gravina, intensa interprete in “Vestire gli ignudi”, uno dei testi più famosi di Luigi Pirandello, rappresentato per la prima volta nel 1922 al Teatro Quirino di Roma, ed ora eseguito dalla Compagnia delle Indie Occidentali per la regia di Walter Manfrè.

Uno spettacolo che debutta proprio a Portoferraio, nello storico teatro napoletano.

La trama racconta la storia di Ersilia, governante della figlia del Console italiano a Smirne, che cede alle avances del diplomatico. Sorpresa con lui dalla moglie mentre la bambina, colpevolmente trascurata, cade dalla terrazza, Ersilia

fugge e diventa una donna di strada. Tormentata dal rimorso, non le resta che la morte, ma non prima di essersi intessuta “una vestina decente non per viverci ma per morirci!”. Anche questo riscatto postumo le è però negato: la pietà si accorda solo agli innocenti, mentre chi si è macchiato di colpe è condannato alla solitudine.

Perfettamente calata nei panni della tormentata Ersilia Drei, Vanessa Gravina regala un grande vigore recitativo. Di forte impatto emotivo è poi la regia di Walter Manfrè, giocata su un dialogo molto conciso e dal ritmo serrato, in cui i silenzi sono pieni di significati, volti a porre l'accento sulla forte drammaticità dell'opera.

I biglietti sono disponibili in prevendita da sabato 24 gennaio presso la Cosimo de' Medici di Portoferraio, in Calata Mazzini 37, aperta dal lunedì al venerdì dalle 11 alle 12 e dalle 17 alle 19 e il sabato dalle 10 alle 12 e dalle 17 alle 19. Il costo del biglietto intero è di 20 euro in platea e 15 euro sui palchi. Il prezzo è invece di 10 euro per i minori di 25 anni, gli ultrasessantacinquenni e i militari.

I ragazzi dell'Isis “Foresi” sul Treno della Memoria

DOMENICA 25 gennaio una delegazione di studenti elbani dell'Isis Foresi si recherà in Polonia per celebrare il Giorno della Memoria: a bordo del Treno organizzato dalla Regione Toscana in collaborazione con le Province, i giovani raggiungeranno Auschwitz e Cracovia. Ancora una volta, ad accompagnare gli studenti sarà l'insegnante Nunzio Marotti, che già aveva partecipato a questa iniziativa due anni fa. I sei alunni sono stati individuati al termine di un corso di formazione sulla Shoah e sull'antisemitismo.

smo. Questi i loro nomi: Chiara Chisari e Gemma Giusti del liceo classico, Joy Angeli, Davide Scognamiglio e Letizia Spiga del liceo scientifico e Marta Santini dell'istituto alberghiero. Insieme ad altri seicento studenti ed insegnanti toscani saliranno sul Treno per visitare i luoghi dello sterminio degli ebrei, nel ricordo del sessantatreesimo anniversario della liberazione del campo di concentramento di Auschwitz. Il Treno della Memoria partirà da Firenze la mattina del 25 gennaio e vi farà ritorno la sera del

29. «Al centro del viaggio-studio ci saranno le visite ai campi di Auschwitz-Birkenau e Auschwitz I», informa Marotti. E' poi previsto un incontro con alcuni testimoni, come le sorelle Andra e Tatiana Bucci, deportate a sei e quattro anni ad Auschwitz, Marcello Martini, la staffetta partigiana della resistenza toscana deportata a 14 anni a Mauthausen e Maria Rudolf, partigiana deportata a 17 anni ad Auschwitz e poi a Flossenburg e Plauen. Il gruppo di studenti visiterà poi la città di Cracovia ed in parti-

colare il vecchio quartiere ebraico di Kazimierz e nella Sinagoga Tempel assisterà al concerto di musica Klezmer degli italiani Klezmer e dei polacchi Sholem. Particolare sarà la visita a Birkenau, quando, di fronte al Memoriale, ciascun ragazzo pronuncerà il nome di una delle

vittime, di cui avrà approfondito la storia.

«E' la terza volta che partecipo a questa iniziativa e continuo a pensare che sia un'esperienza straordinaria che permette di conoscere e di coinvolgere emotivamente», commenta Marotti, che aggiunge: «conoscere, sentire per poter ricordare e, in tal

modo, contrastare ogni iniziale segno di nuovi razzismi ed intolleranze: tutte cose che rientrano a pieno titolo nella missione delle istituzioni scolastiche. Agli studenti ho chiesto di farsi testimoni di ciò che vedranno, raccontando al rientro le loro impressioni e riflessioni ai compagni».

Guiducci, dottore in scienze naturali

IL PODISTA elbano Andrea Guiducci ha tagliato il suo traguardo più importante e impegnativo, almeno sotto il profilo professionale. Si è infatti laureato brillantemente in Scienze naturali, presso l'Università degli Studi di Pisa, discutendo la tesi “Eredità mitocondriale medio-orientale all'Isola d'Elba”, con i professori Giorgio Paoli e Sergio Tofanelli. I complimenti al neo-dottore, che oggi correrà decisamente con una marcia in più, da parte dei genitori Silverio e Ambrogina e dal fratello Riccardo. Complimenti vivissimi anche da parte della redazione di Lisola.

Convegno sul turismo sostenibile

“TURISMO come strumento di sviluppo locale sostenibile”: è il tema del convegno che si terrà presso il centro culturale De Laugier di Portoferraio venerdì 23 e sabato 24 gennaio. L'iniziativa è promossa nell'ambito del progetto interdisciplinare Prin e Miur 2006, progetti di rilevante interesse nazionale del Ministero dell'Università. Il convegno rappresenta un momento di riflessione finale e confronto su una ricerca applicata con cui si sono esaminati i diversi processi di coinvolgimento delle comunità locali nella creazione di modelli condivisi di sviluppo turistico sostenibile in Africa. Il progetto ha coinvolto studiosi delle Università di Pisa, Genova, Bologna, Torino e Perugia, mentre il convegno è patrocinato dalle Province di Livorno e Sassari.

Cinema, le proiezioni

COSMOPOLI (Auditorium Centro De Laugier, Salita Napoleone, Portoferraio) - Venerdì 23, sabato 24, domenica 25 e lunedì 26 gennaio: **Come Dio comanda**, di Gabriele Salvatores. Inizio spettacoli: ore 21,30 (domenica anche alle ore 17,30). Info: 347 9071845.

METROPOLIS (Marciana Marina) - Venerdì 23, sabato 24, domenica 25 e lunedì 26 gennaio: **Sette anime**, di Gabriele Muccino, con Will Smith. Inizio spettacoli: ore 21,30 (domenica anche alle ore 17,30). Info: 347 9071843.

NUOVO CINEMA MOLA (località Mola, Capoliveri) - Chiuso. Info: 0565 935550.

Al Garibaldi la sensualità del tango

IL fascino e la sensualità del tango, attraverso il linguaggio della musica e della danza, al Teatro Garibaldi di Rio nell'Elba. Organizzato dall'associazione musicale Amedeo Modigliani, lo spettacolo curato dal gruppo “Ensamble rojo porteno” va in scena il 23 gennaio alle 21.30. A farla da padrone le musiche di due grandi di questo genere musicale, Astor Piazzolla e Carlos Gardel, e i ballerini Grazia Lapenna e

Salvatore Plano. Protagonisti della serata i quattro musicisti che compongono l'«Ensemble rojo porteno». Ovvero: Modestino Musico (fisarmonica), Luigi Cardigliano (voce), Gabriele Savarese (chitarra e violino), Gabriele Pozzolini (vibrafono e percussioni). Formatisi all'interno del Conservatorio “Cherubini” di Firenze, dove il gruppo è nato su iniziativa del Maestro Rolando Russo, i quattro com-

ponenti l'ensemble provengono da esperienze musicali diverse ma sono accomunati dal desiderio di rendere al meglio la fusione di stili che caratterizza la musica di Piazzolla. Come per tutti gli spettacoli che compongono il cartellone della stagione teatrale invernale del Teatro Garibaldi, la serata è a ingresso gratuito. Per ulteriori informazioni e contatti, tel 0565 943428 - 943459.

Unitre, le lezioni

Venerdì 23 gennaio, ore 15,30 - Il Giurisdavismo - Quadro storico-sociale.
Lunedì 26 gennaio, ore 15,30 - Tattiche e strategie delle campagne napoleoniche, con Sergio Menicucci.
Le lezioni si svolgono presso la scuola elementare di Rio Marina.

Università del Tempo Libero: il programma

SABATO 24 gennaio, ore 16 - Parliamo di cinema - Jean Gabin in “Grisbi”.
Martedì 27, ore 16 - Parliamo di musica “Romeo e Giulietta: musica e balletto”, con Donatella Pietri.
Mercoledì 28, ore 16 - Usiamo le mani “Patchwork e altre cose” con

Maristella Giulianetti.
Giovedì 29 gennaio, ore 15 - Conversazione in francese con Emma Triboulet. Ore 16: “La dominazione romana all'Elba”, con Umberto Gentini.
Ult. Salita Napoleone 10. Per info tel. 0565 915468.



VOLLEY / SERIE D FEMMINILE

Elba Volley, niente da fare contro il Pisa

ULTIMA gara del girone di andata e le ragazze dell'Elba Volley tornano a mani vuote dalla partita che le ha viste battere contro il forte A.S. Volley Pisa, squadra che attualmente si trova nelle zone alte della classifica in piena lotta per conquistare un posto in serie C.

Seppur sconfitte, le ragazze elbane escono dal palazzetto di via Possenti a testa alta, consapevoli di aver giocato una buona gara e soprattutto con la certezza che con un po' meno di sfortuna forse almeno un punto poteva essere alla loro portata. Le elbane infatti, già prive di capitano Sotgiu per un intervento chirurgico, hanno dovuto fare i conti anche con l'infortunio patito nel primo set da Cioni (per l'occasione capitano) che, uscita per farsi applicare una fasciatura, è rimasta stoicamente in campo per tutta la gara seppur con forte dolore.

Nel primo set le elbane partono bene e giocano punto su punto contro la squadra di casa che dimostra essere un'ottima formazione, sia sul piano tecnico che su quello fisico. Le pisane, sfruttando la propria statura sotto rete, si portano avanti per 18-14, ma l'Elba non molla e, con due ottime combinazioni tra il palleggiatore Balestrini Carlotta e Lottini, raggiunge le avversarie portandosi a un solo punto. Proprio sul 18-17, mentre le elbane sono in pieno recupero, avviene l'infortunio a Cioni che, come detto, è costretta ad abbandonare il campo. Al suo posto entra Elena Barolo che seppur fuori ruolo fa del suo meglio per aiutare le compagne. Però il momento è delicato, le pisane sono a un passo dal set e all'elbane sono necessari alcuni minuti per riorganizzare il loro gioco. Nurra e compagne non mollano e provano lo stesso a recuperare il break

di svantaggio, non riuscendo nell'impresa. Il primo parziale è del Pisa, per 25-22.

Nel secondo set le elbane patiscono lo smacco del primo e sono costrette a cedere anche il secondo per 25-13, senza comunque essere mai schiacciate.

Nel terzo set si cambia totalmente musica e le ragazze di Di Pede partono forte, aggredendo sin subito un avversario forse già convinto della vittoria. Avanti per 8-2 le biancoverdi continuano la loro corsa mantenendo questo distacco senza sbagliare più niente. Il Pisa sembra stordito dalla reazione e niente può contro un'Elba scatenata che si aggiudica questo set per 20-25.

Si cambia campo e l'Elba Volley accusa sin dai primi scambi un netto calo in ricezione che non consente a Carlotta Balestrini di organizzare al meglio il gioco di attacco. L'A.S. Volley Pisa capisce il momento negativo della



La squadra dell'Elba Volley femminile (foto archivio)

squadra ospite e, con grande intelligenza tattica, sfrutta al meglio la situazione portandosi in vantaggio per 10-3. A questo punto la partita si fa tutta in salita per la compagine del presidente Lavorgna, che perde un po' la testa e commette errori gratuiti. Il Pisa non sbaglia più niente e,

nonostante Cioni e compagne non lascino niente di intentato, si aggiudica set e partita con il punteggio di 25-11.

Da segnalare l'ottima prestazione di Massimiliano Bianchi, ancora una volta tra i migliori in campo, e la rete di Bruzzano. Nella ripresa però il solito calo di concentrazione ha permesso ai pistoiesi di riportarsi sotto e di raggiungere addirittura il pareggio. Le cose non si erano messe bene per Meloni e compagni, finché un lampo di Cottone ha riportato l'Elba '97 in vantaggio. Nel finale di gara molti i capovolgimenti di fronte, con l'Only Sport sbilanciata in avanti alla ricerca del pareggio e con gli elbani che divoravano incredibilmente azioni da gol facilissime. Poi ci pensava capitano Meloni a portare la gara sul 5-3. Ma a sei minuti dalla fine ecco ancora una disattenzione difensiva che permetteva all'Only Sport di accorciare ancora le distanze. Nel finale c'era il tempo di assistere all'espulsione di Gamba, per fallo su Cottone lanciato a rete e relativo rigore, calciato incredibilmente fuori da Bruzzano. Al 58' la rete di Meloni chiudeva definitivamente l'incontro.

vamente la prestazione della sua palleggiatrice. «Nonostante la giovane età - dice Di Pede - Balestrini ha dimostrato freddezza e lucidità nella gestione di tutta la partita, segno dell'ottimo lavoro svolto fin ora e a dimostrazione che l'Elba Volley può contare su un ottimo palleggiatore per il futuro». Prossimo incontro, sabato 24 gennaio alle 17.30 al Palatenda di San Giovanni contro il G.S. San Giuliano che occupa attualmente la seconda posizione in classifica.

Risultato. A.S. Volley Pisa - Elba Volley 3-1 (25-22; 25-13; 20-25; 25-11)

Formazione. Agnese Balestrini, Carlotta Balestrini, Elena Barolo, Alessandra Cioni, Antonella Fabrizio, Monica Lottini, Irene Niccolai, Chiara Nurra, Valentina Vitaliano, Eleonora Zingoni. Allenatore: Mario Di Pede.

CALCIO A 5 FEMM. /SERIE C

Per Maione e compagne un pari per restare in vetta

POL. ELBA '97 (1): Valeri, Marchi, Candela, Chiessi, Alessi, Batilla, Battini, Romano, Donigaglia, Maione. All. Alessandro Pugi

POL. CASALGRANDE (1): Gaetti, Ametta, Montatoci, Gualerzi, Losi, Gualtieri, Serafini, Collio. All. Longagnani.

RETI: Losi al 50', Maione al 56'.

PORTOFERRAIO - La squadra femminile di calcio a 5 dell'Elba '97 ottiene il quarto risultato utile e in campionato e rimane in vetta alla classifica, anche se raggiunta dalla Sanctat. La squadra di mister Pugi ha giocato una buona gara, nonostante le assenze e gli infortuni che la perseguivano. Assente Olmetti a causa dell'influenza e con Candela in panchina ma non utilizzabile, la squadra ha risentito molto dell'infortunio di Maione che al 10' del primo tempo, dopo uno scontro con una giocatrice avversaria, è dovuta uscire per il riacutizzarsi del problema alla coscia destra. La giocatrice è stata comunque degnamente sostituita da Romano. Anche Battini, alle prese con una botta al costato, ha stretto i denti, così come Donigaglia in campo con la febbre. Al 15' della ripresa invece il

portiere Valeri ha dovuto per due volte ricorrere alle cure del medico Donigaglia, per una contrattura al polpaccio. Il mister così commenta: «Ringrazio pubblicamente il dottore perché domenica ha dovuto fare gli straordinari, permettendo almeno a Maione di poter giocare il secondo tempo, anche se non al meglio. Devo fare un plauso alle ragazze perché sono state brave. La Casalgrandese si è dimostrata una buona squadra, ben messa in campo e con alcune buone individualità, ma sono sicuro che se avessi potuto schierare la squadra al completo e in buone condizioni fisiche, la vittoria non ci sarebbe sfuggita».

La cronaca. Elba '97 in campo con Valeri tra i pali, Chiessi e Donigaglia difensive, Maione e Battini in attacco. Partono bene le ospiti che hanno subito una buona occasione ma la sprecano. Due minuti dopo è Maione ad avere la palla del vantaggio ma si fa parare il tiro da Gaetti. Al 10' Maione è costretto ad uscire. Al suo posto Batilla. Al 13' altra buona occasione per Montatoci ma Valeri è attenta. Al 15' bella chance per le elbane, ma il tiro di Romano termina al lato. La Casalgrandese spinge molto, ma Valeri è sempre attenta. Dalla parte opposta è Battini ad impensierire Gaetti. Al

25' grande palla gol per le elbane, Battini smarca con un colpo di tacco in area e Donigaglia, sola davanti a Gaetti, non si coordina e calcia fuori. Il primo tempo si conclude sullo 0-0.

La ripresa vede il reingresso in campo di Maione anche se non in grande condizione. Al 10' il palo colpito dalla Casalgrandese sveglia le elbane che iniziano a giocare in scioltezza alzando la pressione sui difensori ospiti. La più grande occasione al 15' quando Maione, ben liberata in area da Chiessi, al momento di tirare scivola e non conclude. Due minuti dopo è Battini a sbagliare in area. A dieci minuti dal termine le ragazze di Pugi sbagliano completamente in fase difensiva, permettendo a Losi di trovarsi sola in area e battere Valeri. Passano cinque minuti e Maione, in azione solitaria, riporta in parità la gara. Negli ultimi tre minuti una grande occasione per le elbane che su punizione sfiorano la rete. A un minuto dalla fine la Casalgrandese potrebbe portarsi via i tre punti. Prima Valeri neutralizza un'azione pericolosa, poi si prodiga su una punizione dal limite (poteva starci il rigore), deviando il tiro di Serafini. Finisce 1-1 e l'Elba '97 mantiene la prima posizione in classifica.

CALCIO A 5 MASCH. / SERIE C 2

ELBA '97, si riapre la corsa per accedere ai play-off

ONLY SPORT PISTOIA (4): Gamba, Bonizio, Tancredi, Romanelli, Diodato, Ferraro, Deturris, Mariotti, Muretti, Falzarano, Piazza. Allen. Sandro Traversi.

POL. ELBA '97 (6): Sarandria, Demi, Cottone, Bianchi, Meloni, Bruzzano, Linaldeddu, Zecchini, Colli. Allen. Alessandro Pugi.

RETI: M. Bianchi al 13' e 15', Bruzzano al 28', Diodato al 33', Ferraro al 36' e 39', Cottone al 45', Meloni al 52' e 58', Tancredi al 54'.

BORGO a Buggiano (Pt) - Era una gara molto importante per i ragazzi di calcio 5 dell'Elba '97 quella di sabato 17 gennaio a Pistoia contro il fanalino di coda Only Sport. E la squadra del presidente Danilo Alessi questa volta non ha tradito le aspettative, battendo i continentali per 6-4. Soltanto la vittoria, d'altra parte, avrebbe dato la possibilità alla squadra di Alessandro Pugi di allontanarsi definitivamente dalle zone calde della classifica e riaccedere contemporaneamente la speranza di poter raggiungere la zona play-off. Traguardo il cui raggiungimento permetterebbe agli elbani di giocarsi la possibi-

lità dell'accesso alla serie C1. I gialloblu, scesi in campo molto determinati, hanno giocato un ottimo primo tempo, dominando e chiudendolo in vantaggio per 3-0, con una splendida doppietta di Massimiliano Bianchi, ancora una volta tra i migliori in campo, e la rete di Bruzzano. Nella ripresa però il solito calo di concentrazione ha permesso ai pistoiesi di riportarsi sotto e di raggiungere addirittura il pareggio. Le cose non si erano messe bene per Meloni e compagni, finché un lampo di Cottone ha riportato l'Elba '97 in vantaggio. Nel finale di gara molti i capovolgimenti di fronte, con l'Only Sport sbilanciata in avanti alla ricerca del pareggio e con gli elbani che divoravano incredibilmente azioni da gol facilissime. Poi ci pensava capitano Meloni a portare la gara sul 5-3. Ma a sei minuti dalla fine ecco ancora una disattenzione difensiva che permetteva all'Only Sport di accorciare ancora le distanze. Nel finale c'era il tempo di assistere all'espulsione di Gamba, per fallo su Cottone lanciato a rete e relativo rigore, calciato incredibilmente fuori da Bruzzano. Al 58' la rete di Meloni chiudeva definitivamente l'incontro.

«Sono soddisfatto del risultato, meno di quello che riusciamo a fare in campo - commenta Alessandro Pugi -, perché ogni volta che dominiamo una gara, non riusciamo poi a controllarla fino alla fine. E' vero che anche gli avversari hanno dei meriti, ma spesso ci mettiamo del nostro per agevolarli». L'esempio arriva proprio dalla gara di sabato. «L'Only Sport - commenta - ancora Pugi - nella ripresa non ha cambiato marcia, non ha cambiato modo di giocare e non ci è venuta a pressare nella nostra metà campo. Noi al contrario abbiamo sbagliato tutto giocando in maniera diversa dal primo tempo. Abbiamo smesso di pressare alti, abbiamo errato spesso gli accorgimenti difensivi, insomma siamo andati in barca». Resta comunque il fatto che la polisportiva ha incamerato altri tre punti importantissimi. Adesso la squadra è attesa sabato prossimo per una gara molto difficile a Lastra a Signa. Si tratta di uno scontro diretto, nel quale il mister dovrà fare a meno di alcuni giocatori importanti che, per vari problemi, non potranno esserci. «Abbiamo bisogno di continuità - conclude l'allenatore - per cercare di arrivare in alto, quindi dovremo rimboccarci le maniche e andare a Firenze per vincere».

VOLLEY / SECONDA DIV. FEMMINILE

Polisportiva, arriva la prima sconfitta

PRIMA sconfitta per 3-0 in campionato per le atlete della Polisportiva Elba '97 di volley che nella trasferta di Saline di Volterra si sono trovate di fronte un avversario apparso brillante e molto determinato. Nel primo set l'allenatore Alessandro Mazzei schiera alzatrice Veronica Vannucci, opposta Erika Mura, centrali Chiara Vitiello e Sabrina Avellino, attaccanti di banda Manuela Mastropaolo e Sara Peria. Fuori Michela Caristi per infortunio.

La squadra elbana parte bene e si porta subito avanti, ma il vantaggio dura poco e le pisane crescono con il passare dei minuti, esprimendo un gioco che mette in grossa difficoltà le gialloblu. Il set termina con un secco 25-11 per il Saline. Nel secondo set Mazzei sposta Avellino a banda ed inserisce Giada Giusti, reduce da un mese di sosta per infortunio, al centro. Un inizio di parzialità abbastanza equilibrato, poi il Saline torna padrone del campo e



La formazione della Seconda divisione femminile dell'Elba '97

del gioco. Punteggio finale 25-17. Terzo set bilanciato, con le elbane in lotta punto a punto fino al 16 pari. Quindi nuovo e decisivo allungo del Saline, che non viene arginato nemmeno dagli ingressi in campo di Nonnis per Avellino, di Peria per Mastropaolo e di Gemma per la sorella Giada Giusti. Il set termina 25-18. Grande delusione per

il risultato negativo. Come riconosce mister Mazzei «Non siamo arrivati a questo incontro decisivo nelle migliori condizioni e l'assenza del libero Caristi, unita a quella di Ulivelli, che sarebbe la sostituta e le precarie condizioni di alcune atlete che sono potute scendere in campo solo grazie alle cure avute sabato mattina dal nostro medico sociale ci lasciano

sperare di poter far molto meglio nella gara di ritorno». Certo il campionato si complica ma non c'è tempo per le recriminazioni, fa capire ancora il tecnico, «perché dopo la sosta ci attende un'altra gara importante: il derby contro la Tnt di Porto Azzurro, attuale capolista della classifica. L'appuntamento è per Sabato 31 gennaio alle 17 a Marina di Campo».

Risultato: Pol. Saline-Pol. Elba '97 3-0 (25-11;25-17;25-18)

Rosa a disposizione: Veronica Vannucci, Erika Mura, Manuela Mastropaolo, Gemma Giusti, Michela Caristi, Giada Giusti, Agnese Nonnis, Sabrina Avellino, Chiara Vitiello, Sara Peria, Anita Cottone.

Classifica (prime posizioni)	
TNT Porto Azzurro	22
Pol Saline	20
Pol Elba '97	19
Vicarelo	11

BASKET / CAMPIONATI GIOVANILI

Successo sotto canestro per gli Under 14

Risultato: Pol. Basket Elba '97 - Pall. Piombino 71-55

PRIMA, attesa ed importante vittoria per la squadra di basket Under 14 della nuova Polisportiva Elba '97. I giovani cestisti allenati da Massimo Mansani colgono il successo

pieno contro i cugini d'oltre Canale della Pallacanestro Piombino, battendoli per 71-55. La gara si è svolta sul terreno di gioco di San Giovanni, all'interno della tensostruttura denominata "pallone", il cui parquet è stato ristrutturato a tempo di record dal Comune di Portoferraio. Cosa che non può che far piacere sia a Mansani che a tutti gli allenatori di basket e volley, ma anche ai piccoli e grandi atleti impegnati nelle due discipline, i quali lamentavano l'indisponibilità di spazi nei quali disputare le partite e soprattutto dove allenarsi. Un handicap pesante, che si traduceva in condizioni atletiche individuali e di squadra decisamente avvilenti per il morale dei giovani.

Tornando alla partita, gli elbani scendevano in campo privi di molti '95, sia per assenze che per infortuni, tanto che il coach ha chiamato in squadra diversi atleti del '96, i quali alla fine hanno ben figurato. I cestisti locali ottenevano un deciso vantaggio già nel primo tempino, vinto per 26-12, ciò ha permesso loro di gestire bene il resto del match, senza mai farsi superare nelle successive riprese. Tra i migliori in campo Mansani cita Fiaschi, Mancini e Di Meglio, coloro che hanno segnato. Un plauso alla carica difensiva di Cignoni. Ma nonostante la vittoria l'allenatore chiede di più ai ragazzi: «Quello che ancora non mi soddisfa - dichiara - è che la squadra giochi in maniera troppo individuale e poco da gruppo. Questo è dovuto certo alle differenze tecniche tra i giocatori, ma anche agli eccessi di personalismo, sui quali stiamo cercando di lavorare, per dare alla formazione in campo un assetto più corale». La nota positiva? «Finalmente abbiamo cominciato a vincere e abbiamo ripreso a fare gioco. Speriamo di proseguire su questa strada».

Ma non si è fermato qui il successo. Tra i migliori in campo Mansani cita Fiaschi, Mancini e Di Meglio, coloro che hanno segnato. Un plauso alla carica difensiva di Cignoni. Ma nonostante la vittoria l'allenatore chiede di più ai ragazzi: «Quello che ancora non mi soddisfa - dichiara - è che la squadra giochi in maniera troppo individuale e poco da gruppo. Questo è dovuto certo alle differenze tecniche tra i giocatori, ma anche agli eccessi di personalismo, sui quali stiamo cercando di lavorare, per dare alla formazione in campo un assetto più corale». La nota positiva? «Finalmente abbiamo cominciato a vincere e abbiamo ripreso a fare gioco. Speriamo di proseguire su questa strada».

Il tabellino: Dario Di Meglio (28), Davide Mancini (17), Daniele Fiaschi (25), Gabriele Diversi, Alessio Ercolani, Francesco Cignoni (1), Andrea Palla, Stefano Grassi, Jacopo Landro, Cristian Casu, Gabriele Diversi, Filippo Magliozzo.

PODISMO / MEZZA MARATONA

Elba alla grande alla Mezza di Torre del Lago

DOMENICA 18 gennaio si è svolta a Torre del Lago, frazione di Viareggio, la quinta edizione della Mezza maratona di Carnevale, gestita dall'organizzazione, sempre impeccabile, Puccini Marathon. Al via oltre 1000 podisti, provenienti da tutta la Toscana e non, tra i quali anche atleti di rilievo in ambito nazionale come Gloria Marconi, vincitrice del Giro podistico a tappe di Lacona nel 2008. Il percorso di 21,97 km si presentava interamente pianeggiante, caratterizzato da lunghi viali alberati che da Torre del Lago portano a Viareggio; proprio qui, in prossimità dei viali a mare, che fungono

da passerella al carnevale più famoso d'Italia, si ritornava al traguardo, accolti da numerosi appassionati, pronti ad applaudire i loro beniamini. Ben 23 i podisti elbani scritti, i quali non si sono fatti sfuggire l'occasione ed hanno partecipato a tale evento, reso ancora più prestigioso dalla presenza del ct della Nazionale italiana di calcio Marcello Lippi, il quale dava il via alla manifestazione. Di seguito i nomi dei nostri atleti che hanno tagliato il traguardo con posizioni di rilievo, sia per quanto riguarda la classifica finale, ma anche per la soddisfazione. Alcuni di questi sono infatti riusciti a migliorare il

proprio personale, come Fusai, Benassi, Mannocci, Mancuso, a testimonianza del loro assiduo e costante ma sempre piacevole lavoro di preparazione atletica. Sedicesimo assoluto si è piazzato Giuseppe Pagnini, con il tempo di 1h16'; diciannovesimo Alessandro Galizi, in 1h17'; trentatreesimo Fulvio Fusai con 1h18'; quarantasettesimo Andrea Guiducci in 1h21'. Alla posizione 171 troviamo Luigi Sardi (1h27'); alla 180 Attilio Adriani (1h28') seguito da Fabio Borsi (1h32'), Marcello (alias Bobo) Bonistalli (1h33'), Giorgio Gamba (1h35'), Luigi Benassi (1h40'), Fabrizio Bacci (1h41'), Giordano Bulleri (1h46'),

Andrea Angeli (1h47'), Claudio Ferrari (1h48) e Massimo Diversi (1h58'). Tra le donne ventiduesima piazza per Angela Lenzi (1h35'), trentacinquesima Fabiana Mannocci 1h38', quarantacinquesima Patrizia Mancuso (1h41'). A seguire troviamo Roberta Mazzei sessantunesima in 1h45', Claudia Mazzoli sessantatreesima in 1h46', novantacinquesima Elisabetta Bollani in 1h56', a seguire Ietje Bangma in 1h56'. La mezza maratona è stata vinta in campo maschile da Jospat Koech (1h08'), in quella femminile da Gloria Marconi (1h14'). (a. guiducci)

CALCIO / PRIMA CATEGORIA - GIRONE D

Un'AUDACE troppo opaca battuta dal Capannoli

AUDACE IS. D'ELBA (0): Del Sorbo, Tavanti (25' st. D'Aniello), Posini, D. Frangioni (44' pt. Della Rosa), Scelza, Deiana, Candrian (30' st. Cavaliere), D'Alessio, La Veglia, Dedja, Allori. A disp. N. Zamboni, Corsi, Di Nardo, A. Frangioni. Allen. Leo Lupi.

CAPANNOLI (1): Cervato, Tognoni, Chesi (1' st. Spinosa), Bernini, Luperini, Guidi, Stasi, Intoccia (45' st. Cipolli), Greco, Giusti, Simoncelli (25' st. Salvini). A disp. Ugelli, Biondi, Donati, Capanni. Allen. David Volpi.

ARBITRO: Selicato di Siena.
RETE: St. - 20' Intoccia.

PROVA opaca per l'Audace Isola d'Elba che, nella partita casalinga contro il pur forte Capannoli (meritata la sua terza posizione in classifica), subisce la prima sconfitta dell'anno

nuovo, per 1-0. A determinare la caduta non solo un attacco meno incisivo del solito, ma anche una linea difensiva apparsa traballante, soprattutto dopo il brutto infortunio occorso a Daniele Frangioni allo scadere del primo tempo. La tensione per le sorti dell'amato capitano ha giocato di certo a svantaggio dei compagni in campo, soprattutto nelle retrovie. Così contro i continentali non è stato sufficiente uno straordinario Del Sorbo, che ha comunque contribuito a ridurre un passivo che avrebbe potuto, in altre circostanze, risultare più pesante. Da riconoscere che all'Audace è mancato anche un briciolo di fortuna in fase conclusiva, specie in occasione dei tiri di Dedja ed Allori. Il Capannoli parte gagliardo e fin dai primi minuti mette in difficoltà la porta difesa da Del Sorbo, il quale dà il massimo in uno splendido interven-

to in uscita al 10', su conclusione velenosa di Greco. Botta e risposta. Al 15' Dedja smarca il suo diretto difensore e indirizza la palla sul secondo palo spazzando Cervato, ma la sfera lambisce il palo. Brivido al 21', con l'intervento scomposto di Del Sorbo su Intoccia. Per l'arbitro Selicato è rigore. Greco spara in alto dal dischetto. L'Audace tira un sospiro e si ributta in avanti, ma la sfortuna è dietro l'angolo e colpisce, al 44', capitano Frangioni, costretto ad uscire per un brutto infortunio alla spalla. La squadra è sotto shock e le ripercussioni si hanno anche nel secondo tempo. Cerca di dare la scossa, all'8', Allori, che crea l'occasione partita. Anche in questo caso però il pallone va fuori di poco. Gol mancato, gol subito. Così al 20' un lungo e preciso cross di Intoccia è raccolto e controllato da Greco il cui destro secco si stampa

alle spalle dell'incolpevole Del Sorbo. Gli elbani provano a ributtarsi in avanti, rischiando in più occasioni il contropiede, ma non trovano mai la porta. Ghiotta occasione in pieno

recupero per il giovane Cavaliere, entrato al 30' al posto del poco incisivo Candrian, ma Cervato salva a vittoria del Capannoli con una bella parata. Ci sarà da lavorare per riorga-

nizzare al meglio la difesa, considerando l'infortunio del capitano e quello di Tavanti, se l'Audace vorrà ottenere un risultato utile sul campo del Calci, domenica prossima.

CLASSIFICA I CATEGORIA GIRONE D

SQUADRE	PUNTI	G.	V.	N.	P.	F.	S.
Montescudaio	38	16	11	5	0	32	13
Pecciolese	30	16	8	6	2	27	13
Capannoli	28	16	8	4	4	20	13
San Vincenzo	28	16	8	4	4	33	23
Piombino	27	16	7	6	3	23	19
Bibbona	27	16	8	3	5	21	21
Capanne	23	16	5	8	3	21	14
Lajatico	21	16	6	3	7	16	15
Follonica	21	16	6	3	7	22	26
Audace Is. d'Elba	20	16	6	2	8	29	30
Calci	19	16	5	4	7	23	22
Tre Torri	16	16	5	1	10	19	22
Collesalveti	15	15	4	3	9	13	29
Riotorto	14	16	3	5	8	14	30
Castiglioncello	12	16	2	6	8	20	32
Cascine	12	16	3	3	10	15	28

RISULTATI

Castiglioncello-Piombino	1-3
Cascine-Bibbona	1-1
Lajatico-Calci	1-0
San Vincenzo-Capanne	1-0
Audace Is. Elba-Capannoli	0-1
Pecciolese-Collesalveti	1-0
Riotorto-Montescudaio	2-2
Follonica-Tre Torri	1-0

PROSSIMO TURNO

Calci-Audace Is. d'Elba
Montescudaio-Cascine
Capanne-Castiglioncello
Collesalveti-Follonica
Tre Torri-Lajatico
Bibbona-Pecciolese
Piombino-Riotorto
Capannoli-San Vincenzo

CALCIO / SECONDA CATEGORIA - GIRONE F

RIO MARINA giù in casa con il Geotermica

RIO MARINA (1): Caffieri, Nardelli, Corica, Giordani (34' st. Corsi), Barbetti, Suppa, Fornino, Bicecci, Taddei Castelli, Samuel Martorella, Patanè. A disp. De Meo, Galvani, Peis, Caldo, Simone Martorella. Allen. Pierluigi Puccini.

GEOTERMICA (2): Frattini, Soldi (20' st. Gabellieri), Crocetti, Bruci, Camici, Mazzantini, Cascinelli, Bencini, Cinci, Casini (41' st. El Zhairi), Lucenti. A disp. Rosi, Parri, Nannini. Allen. Andrea Rossi.

ARBITRO: Gabriele Mezzi di Pontedera.

RETI: 24' Casini, 75' Cinci, 92' Fornino.

NOTE: Espulsi Samuel Martorella al 69' per doppia ammonizione e mister Andrea Rossi per comportamento non regolamentare.

NEL PRIMO turno del girone di ritorno, il Rio Marina di Pierluigi

Puccini ha ospitato il Geotermica di Andrea Rossi, leader del girone e, pur giocando la migliore partita di questo Campionato, è uscito sconfitto per 2-1. Per tutta la partita sono stati i locali a cercare di ottenere il risultato pieno, costringendo gli ospiti in difesa e al gioco di rimessa. Buona la manovra sulle fasce di Samuel Martorella e Patanè, irrobustita dagli inserimenti di Fornino e Nardelli i quali hanno permesso a Taddei Castelli di tentare più volte la via della rete. Al 20' Frattini neutralizza un suo bel colpo di testa e in altre tre occasioni sente sibillare i palloni che sfiorano i legni, sempre calciati dal bomber rossoblu. Al 24' Casini rincorre il pallone ma sembra non poter controllare il lungo lancio di Crocetti. Caffieri, in largo anticipo, sta per bloccare il pallone che però gli sfugge, anche perché viene a contatto con Casini. Quest'ultimo fa sua la sfera e segna a porta vuota. Per la squadra ospite è quindi relativamente facile controllare i continui ma imprecisi attacchi portati avanti dai rossoblu

CLASSIFICA II CATEGORIA GIRONE F							
SQUADRE	PUNTI	G.	V.	N.	P.	F.	S.
Geotermica	40	16	12	4	0	36	9
Bolgheri	34	16	11	1	4	30	15
Palazzi	34	16	10	4	2	24	11
Monterotondo	32	16	9	5	2	29	13
Valpiana	26	16	8	2	6	31	15
Guardistallo	24	16	6	6	4	19	12
Marciana M.lna	23	16	6	5	5	20	25
Saline	22	16	6	4	6	20	20
Elba 2000	21	16	5	6	5	19	23
Pomarance	20	16	5	5	6	15	16
Riparbella	19	16	5	4	7	22	18
Vada	18	16	4	6	6	18	19
Porto Azzurro	15	16	3	6	7	12	28
Rio Marina	12	16	3	3	10	20	31
Campese	8	16	1	5	10	14	32
Suvereto	2	16	0	2	14	6	50

fino allo scadere del primo tempo. Ad inizio ripresa è l'ottima azione di Fornino sulla sinistra con un

cross in area per Taddei Castelli che interviene ancora di testa, ma Frattini è bravo a salvarsi in angolo.

RISULTATI	
Vada-Bolgheri	0-1
Marciana M.lna-Campese	3-1
Pomarance-Elba 2000	3-0
Rio Marina-Geotermica	1-2
Valpiana-Guardistallo	1-1
Suvereto-Palazzi	0-1
Monterotondo-Riparbella	0-1
Porto Azzurro-Saline	2-0

PROSSIMO TURNO

Riparbella-Marciana Marina	
Bolgheri-Monterotondo	
Saline-Pomarance	
Palazzi-Porto Azzurro	
Guardistallo-Rio Marina	
Geotermica-Suvereto	
Elba 2000-Vada	
Campese-Valpiana	

Al 24' si ripete il momento "no" degli elbani con un'altra doccia fredda. Infatti gli uomini di Puccini

rimangono in dieci per l'espulsione di Samuel Martorella, ammonito due volte. Il Rio Marina continua ad attaccare ma sei minuti dopo subisce la seconda rete su azione di calcio d'angolo. La palla colpisce la traversa e, da pochi passi, viene ribattuta in rete dalla testa di Cinci. I rossoblu non si danno per vinti e continuano ad avanzare con determinazione, pur incontrando sempre più difficoltà nello scardinare la porta difesa da Frattini. Al secondo dei sei minuti di recupero è Fornino a dimezzare lo svantaggio con un imparabile diagonale. Ancora emozioni finali, che però non portano a quello che sarebbe stato il più che meritato pareggio. Lo sparuto pubblico rossoblu è rammaricato per il risultato ancora negativo, ma applaude l'uscita dal campo dei propri giocatori i quali, oltre ad essersi impegnati molto per ben figurare, hanno dato prova di aver ritrovato la voglia giocare, ma soprattutto il piacere di stare insieme. (Luigi valle)

Alla MARINA il derby della costa ovest

MARCIANA MARINA (3): Segnini, Zini, M. Teggi, M. Mazzei, Burchianti, C. Mattered, Zani, N. Costa, Petrocchi, Magrone, Torino. A disp. Araldi, Ariani, Tancini, Manis. Allen. Luciano Lambardi.

CAMPESE (1): Pezzei, Vacca, Biancalani, E. Mazzei, C. Pierulivo, Belmonte, D. Mazzei, Gassinelli, Montauti, D. Costa, Cottone. A disp. Gargiulo, G. Pierulivo, P. Marino, Specchio, Dini, Sergei, Gentili. Allen. Davide Gargiulo.

ARBITRO: Afflitto di Prato.

RETI: 20'pt Zani, 36' Torino, 41' Belmonte, 22' st M. Mazzei.

GRANDE prestazione del Marciana Marina, che con una tripla alla Campese di mister Davide Gargiulo si aggiudica il derby della

costa ovest. Già nei primi minuti emerge la determinazione degli uomini di Lambardi, che passano in vantaggio con un bel tiro da fuori area di Zani. Dopo appena un quarto d'ora i marinesi trovano il raddoppio, al termine di un bello scambio tra Magrone e Torino, quest'ultimo autore del gol. I padroni di casa credono di poter arrivare all'intervallo amministrando il vantaggio, ma al 41' Belmonte riapre il risultato con un bel colpo di testa che devia in rete un calcio d'angolo battuto da Montauti. Il secondo tempo, tuttavia, delude le speranze della Campese, che al 22' subisce il terzo gol con una punizione calciata da Mazzei, che di fatto chiude la partita. Se da una parte la sconfitta della Campese riporta i ragazzi di Gargiulo nel baratro delle sconfitte esterne, sulla panchina del Marciana

Marina la soddisfazione è palpabile. Le prossime due trasferte - la prima contro il Riparbella, diretta concorrente per la retrocessione, l'altra a Monterotondo, seconda in classifica - appaiono determinanti per gli uomini di Lambardi, il quale, nonostante la fase positiva della sua squadra, resta coi piedi per terra. «Credevo che 35 punti bastassero a ipotizzare la salvezza», afferma l'allenatore, «ma in zona retrocessione la classifica è corta. Per distanziarci dalle altre dobbiamo conquistare più punti possibile nelle prossime sette/otto partite, che ci metteranno di fronte a diverse concorrenti dirette».

PORTO AZZURRO (2): Moretti, M. Giacomelli, Squarci, Pagliuca (1' st Ferrari), Velasquez (15' st Tesseri), Gamba (12' st Torrisi), Pinotti, Meli, Pulitori, Passeroni, Palombo. A disp. Colombi, Bondi, D. Caccialupi, Bardini. Allen. Tiritello.

SALINE (0): Gherardini, Morelli, Bartolomeo, Carmignani (1' st Zucchelli), Bernini (10' st Badalamenti), Zaccheo, Castelli, Tedeschi (15' st Troncarelli), Tamburini, Perciavalle, Nieddu. A disp. Pitoni, Gerichi, Zucchelli. Allen. Martelli.

ARBITRO: Gallorini di Prato.
RETI: 20'pt Pagliuca, 27'pt Gamba.

UN PORTO Azzurro in ottima salute conquista una meritissima vittoria contro una formazione, quella del Saline, che, almeno fino a qualche settimana fa, lottava per vincere il campionato di seconda categoria. La squadra di Tiritello, soprattutto in difesa e a centrocampo, dimostra un'eccezionale capacità di gestire il gioco, tenendo testa ad un avversario tutt'altro che facile. E alla fine si porta a casa la vittoria piena per 2-0. I gol arrivano nell'arco di pochissimi minuti, dopo un avvio di partita che aveva già dimostrato la superiorità degli elbani. Al 20' Pagliuca vince un rimpallo su un difensore, tira in porta, il numero uno avversario gli respinge la palla sui piedi ma nel secondo tiro centra la rete. Senza lasciare al Saline il tempo di

riprendersi dallo svantaggio, con una bella azione corale gli elbani si presentano di nuovo di fronte a Gherardini: un tiro di Meli taglia in verticale la difesa avversaria, Gamba intercetta, resiste alla carica di un difensore, si smarca da due giocatori e a porta vuota segna il gol del 2-0. Nella ripresa gli elbani si chiudono in difesa per amministrare il vantaggio, affacciandosi solo raramente nella metà campo avversaria. Al 18' uno svarione della difesa longonese potrebbe riaprire la partita, ma Moretti è bravo a salvare la porta. Tra una settimana il Porto Azzurro dovrà affrontare il Palazzi. Si tratta sicuramente di una gara difficile, ma la buona forma della squadra allenata da mister Tiritello potrebbe strappare un risultato positivo.

ELBA 2000, crollo col Pomarance

POMARANCE (3): Boldrini, Nannini, Pepoli, Mugnai, Mazzinghi, Ricotti, Colombini, Dei (40' st P. Scali), Onnis (35' st Callai), Luchetti, E. Scali (25' st Zela). A disp. Bettini, Nari, Volpini. Allen. Poggetti.

ELBA CAPOLIVERI (0): Luzzetti, Pilleri, Rovini, Landi, Sarandria, Bellissimo, Mangino (25' pt Behai), Ferrini, Ferretti, Cardelli, Carlesi. A disp. Deledda, Meli, Paolini. Allen. Edoardo Arduini.

ARBITRO: Alaimo di Firenze.

RETI: 29'pt, 25' e 32' st Onnis.

NOTE: 17' st Colombini fallisce un calcio di rigore.

NONOSTANTE il risultato finale, a Pomarance gli elbani hanno disputato una buona gara. Gli uomini di Arduini partono bene, macinando azioni che mettono ripetutamente in difficoltà gli avversari. L'occasione più ghiotta è di Cardelli, il quale al 21' spara alto un tiro che poteva investire le sorti della gara. Più preciso il Pomarance, che pochi

minuti dopo sfrutta un errore difensivo avversario e si porta sull'1-0 con un gol di Onnis. Gli ospiti non si lasciano scoraggiare dallo svantaggio e continuano ad attaccare anche nel secondo tempo, commettendo tuttavia qualche ingenuità che vanifica le speranze di una rimonta. Al 25' della ripresa un errore degli elbani in fase conclusiva fa scattare la ripartenza dei padroni di casa, che centrano il bersaglio ancora con Onnis. Ed è ancora un errore della difesa gialloverde che consegna agli avversari la palla per il 3-0 decisivo. Dopo la pausa natalizia sembra che il Capoliveri sia calato di tono, anche se l'allenatore sdrammatizza. «Ci stiamo allenando con regolarità e, nonostante alcune assenze, la squadra è in salute», afferma Arduini. «Credo che i risultati delle ultime gare siano frutto di episodi più che di una scarsa forma dei ragazzi». Domenica prossima sul campo di Capoliveri arriverà il Vada, che in classifica è sotto di tre punti rispetto agli elbani. Una gara alla portata degli uomini di Arduini, che tenderanno di ripetere il risultato positivo della partita di andata.

CALCIO / TERZA CATEGORIA - GIR. B

Vince il PROCCHIO, bel pari del MARTORELLA

SETTIMANA tutto sommato positiva per le squadre di calcio elbane impegnate in Terza categoria, col bilancio di una vittoria e tre pareggi. Continua a macinare punti la Dinamo Procchio di mister Romolo Allori, vittoriosa tra le mura amiche sul Montemazzano. Le cose si erano messe male al 37' per i locali, che andavano sotto grazie alla rete di Gianfaldoni, Ma nella ripresa prima arrivava il pareggio col rigore trasformato da Luzzitelli, poi al 31' Lupi segnava il 2-1. Il Bonalaccia pareggia a Marina di Campo per 1-1 col Pian del Bichi, dopo essere passata in vantaggio al 15' grazie al bomber Petrocchi. La gara sembrava in pugno poi, a dieci minuti dal termine, i continentali si rifacevano sotto segnando con Birelli. Con lo stesso risultato si è chiuso

l'incontro in trasferta della Costa Ovest, che continua a rosicchiare punti importanti, stavolta costringendo al pari il Roccastrada che pur era andato in vantaggio (immeritamente) al 43' del primo tempo con Lorè. Ma gli elbani non si davano per vinti e al 15' della ripresa trovavano l'1-1 con Matteo Vai. Quindi mancavano la vittoria di un soffio nel finale, con almeno due occasioni clamorose. Finiva 0-0 la partita del San Piero, impegnato nella difficile trasferta di Sticciano. In questo caso la parte da leone l'ha avuta il portiere Emanuele Pisani, che rendeva inviolabile la porta ai bomber schierati da mister Pimpinelli. Una gara condotta con orgoglio dagli uomini di Lauro Pisani i quali, in certe occasioni, dimostrano di non meritare assolutamente l'attuale penultimo posto in classifica.

La soluzione giusta per ogni esigenza assicurativa

Tariffe auto scontate per i residenti

Polizze Casa Pensione Risparmio Infortuni

UNIPOL ASSICURAZIONI GRUPPO UNIPOL

Chiedi in agenzia - Informarsi conviene

Agenzia generale:
Loc. Concia di Terra, 64 - 57037 PORTOFERRAIO
Tel. 0565 919263 - Fax 0565 945577

PARTENZE DA PORTOFERRAIO

ORE	COMPAGNIA	PER
05.10	TOREMAR	PIOMBINO
06.50	<i>Aliscafo</i>	CAVO/PIOMBINO
07.10	MOBY	PIOMBINO
08.00	TOREMAR	PIOMBINO
09.35	<i>Aliscafo</i>	PIOMBINO
09.50	MOBY	PIOMBINO
10.15	TOREMAR	PIOMBINO
11.00	TOREMAR	PIOMBINO
11.40	MOBY	PIOMBINO
13.10	<i>Aliscafo</i>	CAVO/PIOMBINO
13.15	MOBY	PIOMBINO
14.00	TOREMAR	PIOMBINO
14.30 (8)	MOBY	PIOMBINO
15.00	TOREMAR	PIOMBINO
16.30	MOBY	PIOMBINO
17.00	TOREMAR	PIOMBINO
18.30 (4)	MOBY	PIOMBINO
19.00 (s)	MOBY	PIOMBINO
19.40 (4)	MOBY	PIOMBINO
20.30	TOREMAR	PIOMBINO

PARTENZE DA RIO MARINA

ORE	COMPAGNIA	PER
06.55	TOREMAR	PIOMBINO
09.20 (2)	TOREMAR	PIANOSA (ritorno 14.10)
09.50 (1)	TOREMAR	PIOMBINO
16.25 (5)	TOREMAR	PIOMBINO
18.25 (6)	TOREMAR	PIOMBINO

PARTENZE DA PORTO AZZURRO

CORSE SOSPESSE CAUSA LAVORI
DI PROLUNGAMENTO DEL PORTO

PARTENZE DA CAVO

ORE	COMPAGNIA	PER
07.10	<i>Aliscafo</i>	PIOMBINO
09.00	<i>Aliscafo</i>	PORTOFERRAIO
12.40	<i>Aliscafo</i>	PORTOFERRAIO
13.30	<i>Aliscafo</i>	PIOMBINO
15.20	<i>Aliscafo</i>	PIOMBINO
16.20	<i>Aliscafo</i>	PORTOFERRAIO

PARTENZE PER IL GIGLIO

ORE	DESTINAZIONE	ARRIVO	COMPAGNIA
07.30 (f)	GIGLIO PORTO	08.30	TOREMAR
08.00 (d)	GIGLIO PORTO	09.00	TOREMAR
10.30 (f)	GIGLIO PORTO	11.30	MAREGIGLIO
11.00 (d)	GIGLIO PORTO	12.00	TOREMAR
14.30 (f)	GIGLIO PORTO	15.30	MAREGIGLIO
15.45 (f)	GIGLIO PORTO	16.45	TOREMAR
16.30 (d)	GIGLIO PORTO	17.30	TOREMAR
19.00 (f)	GIGLIO PORTO	20.00	TOREMAR
19.30 (d)	GIGLIO PORTO	20.30	TOREMAR

PARTENZE DAL GIGLIO

ORE	DESTINAZIONE	ARRIVO	COMPAGNIA
06.00 (f)	PORTO S. STEFANO	07.00	TOREMAR
06.30 (d)	PORTO S. STEFANO	07.30	TOREMAR
08.00 (f)	PORTO S. STEFANO	09.00	MAREGIGLIO
09.30 (d)	PORTO S. STEFANO	10.30	TOREMAR
10.30 (f)	PORTO S. STEFANO	11.30	TOREMAR
13.00 (f)	PORTO S. STEFANO	14.00	MAREGIGLIO
15.00 (d)	PORTO S. STEFANO	16.00	TOREMAR
17.30 (f)	PORTO S. STEFANO	18.30	TOREMAR
18.00 (d)	PORTO S. STEFANO	19.00	TOREMAR

PARTENZE DA PIOMBINO

ORE	COMPAGNIA	PER
05.50 (f)	MOBY	PORTOFERRAIO
05.50	TOREMAR	RIO MARINA
06.40	TOREMAR	PORTOFERRAIO
08.20 (3)	TOREMAR	RIO MARINA
08.30	MOBY	PORTOFERRAIO
08.40	<i>Aliscafo</i>	CAVO/PORTOFERRAIO
09.30	TOREMAR	PORTOFERRAIO
11.15	MOBY	PORTOFERRAIO
11.40	TOREMAR	PORTOFERRAIO
12.20	<i>Aliscafo</i>	CAVO/PORTOFERRAIO
13.00	MOBY	PORTOFERRAIO
13.30	TOREMAR	PORTOFERRAIO
14.45 (7)	TOREMAR	RIO MARINA
14.50	MOBY	PORTOFERRAIO
14.55	<i>Aliscafo</i>	CAVO
15.30	TOREMAR	PORTOFERRAIO
16.10 (8)	MOBY	PORTOFERRAIO
16.00	<i>Aliscafo</i>	CAVO/PORTOFERRAIO
16.30	TOREMAR	PORTOFERRAIO
17.30 (6)	TOREMAR	RIO MARINA
18.15	MOBY	PORTOFERRAIO
19.00	TOREMAR	PORTOFERRAIO
21.00	MOBY	PORTOFERRAIO
22.00	TOREMAR	PORTOFERRAIO

PARTENZE DA CAPRAIA

GIORNO	ORE	DESTINAZIONE	ARRIVO
Lunedì	15.00	LIVORNO (diretta)	17.30
Martedì	14.00	LIVORNO (via Gorgona)	17.20
Mercoledì	16.00	LIVORNO (diretta)	18.30
Giovedì	07.40	LIVORNO (via Gorgona)	11.00
(^)	16.30	LIVORNO (diretta)	19.00
Venerdì	16.40	LIVORNO (diretta)	19.10
Sabato (*)	11.30	LIVORNO (diretta)	14.00

PARTENZE PER CAPRAIA

GIORNO	ORE	DA	ARRIVO
(v)	08.30	LIVORNO (diretta)	11.00
Martedì	08.30	LIVORNO (via Gorgona)	12.00
Mercoledì	13.00	LIVORNO (diretta)	15.30
Giovedì	05.00	LIVORNO (diretta)	07.30
Giovedì	13.45	LIVORNO (diretta)	16.15
Venerdì	13.00	LIVORNO (via Gorgona)	16.20
(°)	13.30	LIVORNO (diretta)	16.00

LEGENDA CAPRAIA

Orari validi fino al 31 gennaio

(*) : solo sabato 24; (^) : giovedì 15, 22 e 29; sabato 17 e 31, domenica 18 e 25; (v) : lunedì 19 e 26, sabato 24; (°) : sabato 17 e 31, domenica 18 e 25.

Info e biglietteria: Capraia tel. 0586 905069.
Livorno tel. 0586 896113.

LEGENDA GIGLIO

Orari validi fino al 31 gennaio

(f) : escluso domenica; (d) : solo domenica.

Toremar: Giglio 0564 809349; Porto S. Stefano 0564 810803.
Maregiglio: Giglio 0564 809309; Porto S. Stefano 0564 812920.

LEGENDA ELBA

Orari validi fino al 31 gennaio Toremar, 15 marzo Moby

(1) : escluso martedì; (2) : solo martedì; (3) : martedì prosegue per Pianosa; (4) : escluso sabato e prefestivi; (5) : solo martedì, sabato e domenica; (6) : escluso sabato e domenica; (7) : solo sabato e domenica; (8) : escluso martedì, giovedì e sabato; (s) : solo sabato e prefestivi; (f) : escluso domenica e festivi.

Informazioni sui collegamenti
per l'isola d'Elba

TOREMAR

Tel. 0565 960131 - 0565 918080 (Portoferraio)
Tel. 0565 31100 (Piombino)

Per informazioni e prenotazioni:

Tel. 892123 (tutti i giorni, festivi esclusi, dalle ore 9 alle 20)
Per chiamate dall'estero: +39 081 0171998

MOBY

Tel. 0565 914133 (Portoferraio)
0565 221212 (Piombino)

ATTENZIONE: Le informazioni sugli orari (partenze, scali, scadenze) sono fornite direttamente dalle compagnie di navigazione. Il giornale non è pertanto responsabile di inesattezze dovute a variazioni avvenute senza preavviso o comunicate all'ultimo momento.

Tipografia - litografia - moduli continui

**CENTRO
GRAFICO
ELBANO**

Località Antiche Saline Portoferraio

Tel. 0565 918063 - Fax 0565 930332

STAMPA GRANDI FORMATI
IN ESACROMIA, ALTISSIMA RISOLUZIONE

- pezzi unici
- poster da arredamento
- stampe professionali per studi tecnici
- cartellonistica e decorazione automezzi (in qualità fotografica e in prespaziato)

Tipografia - litografia - moduli continui

**CENTRO
GRAFICO
ELBANO**

Località Antiche Saline Portoferraio

Tel. 0565 918063 - Fax 0565 930332

CASA

APPARTAMENTO PANORAMICO di prestigio. Bagnai, tre letti, due bagni, soggiorno, terrazzo, giardino, 8 posti letto oltre ampio garage e cantina. Residenza Sant'Anna, piscine, tennis, Club House. Privato vende o affitta. Tel. 011 545248 - cell. 340 7211290. (5)

CASALE COMPLETAMENTE RISTRUTTURATO vendesi. Composto da tre appartamenti e due monolocali ammobiliati, ideale anche per B&B, per un totale di 200 mq, giardino e terreno di 5.000 mq, zona Marina di Campo. Tel. 335 8024306. (8)

AFFITTO ANNUALE nella piana di Mola, comune di Capoliveri, appartamento in campagna appena ristrutturato, entrata indipendente, luce e riscaldamento gasolio indipendente, composto da: salone/cucina, 2 camere, due bagni, camera armadio, veranda coperta di 30 mq, giardino indipendente, affitto €650,00 mensili. Interessati chiamare 335 7014707. (4)

CERCASI CASA IN AFFITTO tutto l'anno per coppia con una bambina. Preferibilmente in campagna zona Capoliveri, Norsi, Lacona, libera da fine gennaio 2009. Persone serie e referenziate. Tel. 339 4780109 - 0565 968620. (3)

VENDESI APPARTAMENTO zona Marmi (Procchio) 80 mq circa, indipendente, composto da cucinotto con balcone e ripostiglio, sala, 2 camere, bagno. Termoautonomo, due posti auto, completamente recintato. Trattativa riservata, no agenzie. Tel. 328 3698585. (04)

FONDI - UFFICI

PRIVATO VENDE FONDO AD USO COMMERCIALE

a Portoferraio in Calata Italia. 93 mq catastali, effettivi 73 mq. Fine contratto di locazione 2013, fitto attivo annuo euro 17.800,00. Formato da vano principale, locale magazzino e bagno. In zona turistica e commerciale. Euro 460.000,00 trattabili. Tel. 347 2790457 (5)

PRESTIGIOSI UFFICI E MAGAZZINI. Portoferraio, zona commerciale di prestigio, 35/70 mq. Luminosissimi, climatizzati, ampi terrazzi, parcheggi condominiali, servizi e angolo cottura. Privato vende o affitta. Tel. 011 545248 - cell. 340 7211290. (5)

CERCASI FONDO uso magazzino, 50 - 70 mq. Libero da subito e con allaccio Enel. Zona Portoferraio e dintorni (non centro storico). Tel. 347 9148887. (2)

AFFITTASI A PROCCHIO in zona centralissima fondo ad uso negozio di 28 mq, categoria C1, recentemente ristrutturato. Tel. 347 4815921. (4)

TERRENI

TERRENO 40.000 mq frazionabile, macchia mediterranea fuori Parco, loc. Schiopparello. Panoramico. Vendesi o affittasi. Tel. 011 545248 - cell. 340 7211290. (5)

CERCO LAVORO

OFFRESI BABYSITTER seria e con esperienza; zona Portoferraio e Campo nell'Elba. Tel. 328 4099087. (3)

OFFRO LAVORO

BILOCALE IN USO GRATUITO, più piccolo compenso, offresi a donna o coppia in cambio di aiuto domestico / badante. Chiamare dalle 8.30 alle 13.00 il 339 1841680. (4)

ACQUA DELL'ELBA
RICERCA
PERSONALE
ADDETTO ALLA
VENDITA

Requisiti ideali:
diploma scuola superiore,
conoscenza inglese e tedesco,
età minima 25 anni.

Inviare curriculum con foto a:
Acqua dell'Elba
via Aldo Moro, 69
57033 Marciana Marina
oppure info@acquadell'elba.it
(4)

MOTORI

VENDESI in buone condizioni:
motorino MBK a € 600,00 e
Renault Twingo a
€ 2.000,00. Per informazioni:
Antonio 333 3533850. (2)

SUZUKI GSX-R, 600 cc. Anno 2007, 8000 km. Vendesi. Ottimo stato, come nuova. Unico proprietario. 6800,00 euro. Tel. 328 7110739. (4)

HONDA DOMINATOR 650cc, rossa. Con bauletto, cupolino alto e borse semirigide, vendesi. Tel. 347 2960700(+)

VARIE

ACQUISTO VOCABOLARI di greco (Rocci) e latino usati, anche in non perfetto stato di conservazione. Contattare il 338 1400833. (6)

REGALO DUE LETTI singoli tipo "Vecchia Marina", cm. 85 x 200. Tel. 333 6135021. (3)

CATENE DA NEVE adattabili a varie misure di pneumatici da automobile, velocissime da montare. Usate 1 sola volta. €49,00. Per informazioni telefonare al 347 2960700. (+)

ABBONAMENTI
A LISOLA:

Euro 79.00 (annuale)
Euro 43.00 (semestrale)
Versamento su c/c postale n. 14096572 intestato a:
Editrice Lisola, Largo Pianosa, 57037 Portoferraio.



EMERGENZE

CFS/CTA	0565 918999	Piloti del Porto	0565 916570
oppure	0565 919001	Ormezzatori	0565 914352
Corpo Forestale	1515	Servizio guasti Enel	0565 915006
Vigili del Fuoco	115	Servizio guasti Idrici	800 139139
uffici	0565 934601	Enpa (Protez. animali)	347 9515534
Carabinieri	112	Emergenza odontoiatrica	
Commissariato Ps	0565 919511	(non convenzionata)	0565 907988
Polizia Stradale	0565 913274	oppure	339 2545993
Soccorso in mare	1530		
Capitaneria di Porto	0565 914000		

NUMERI UTILI

SERVIZI OSPEDALIERI	Polizia municipale	0565 976590	Taxi	0565 935055 / 968533
Ospedale centralino	Carabinieri	0565 976003		
Segreteria	Taxi	0565 976443		
Uff. prenotaz ambulat.	Aeroporto La Pila	0565 976011		
oppure c/o Misericordia di Porto Azzurro				
0565 957829				
PORTOFERRAIO	MARCIANA MARINA			
Comune	Comune	0565 99002		
Polizia municipale	Polizia municipale	0565 904490		
Pnat	Carabinieri	0565 99005		
Comunità Montana	MARCIANA			
Carabinieri	Comune	0565 901215		
Guardia di Finanza	Polizia municipale	0565 901163		
Atl Autobus	Carabinieri	0565 99005		
Taxi	CAPOLIVERI			
0565 915112	Comune	0565 967611		
CAMPO NELL'ELBA	Polizia municipale	0565 935200		
Comune	Carabinieri	0565 968401		
0565 979311				
			PORTO AZZURRO	
			Comune	0565 921611
			Polizia municipale	0565 921633
			Carabinieri	0565 95005
			Taxi	338 9250734 - 339 7161332
				338 8609896 - 0565 920163
			Misericordia	0565 921082
			Pubblica Assistenza	0565 920202
			RIO MARINA	
			Comune	0565 925511
			Polizia municipale	0565 925526
			Carabinieri	0565 924223
			RIO NELL'ELBA	
			Comune	0565 943411
			Polizia municipale	0565 939283
			Carabinieri	0565 924223



TURNI delle FARMACIE

Farm. Giusti Piazza P. De Santis, 10 Porto Azzurro - Tel. 0565 95095	Tel. 0565 907476	
	da sab. 17 gennaio:	FASTELLI
	da sab. 24 gennaio:	CARLI
	da sab. 31 gennaio:	RIDI
	da sab. 7 febbraio:	LENZI
PORTOFERRAIO		
Farm. Fusi Piazza Cavour, 20 - Tel. 0565 914026	da sab. 17 gennaio:	GIUSTI
Farm. Comparini Loc. Carpani, 76 - Tel. 0565 915429	da sab. 24 gennaio:	LAZZERI
Farm. Coli Piazza del Popolo 12 - Tel. 0565 914377	da sab. 31 gennaio:	GIUSTI
	da sab. 7 febbraio:	LAZZERI
CAPOLIVERI - P. AZZURRO		
Farm. Lazzari Via Appiani, 24 Capoliveri - Tel. 0565 968442		
CAMPO - MARCIANA MARINA MARCIANA - PROCCHIO		
Farm. Lenzi Via per Portoferraio 95 - Marina di Campo - Tel. 0565 976013		
Farm. Fastelli Viale Amedeo, 13 Marciana Marina Tel. 0565 99037		
Farm. Carli Piazza Umberto I Marciana Tel. 0565 901012		
Farm. Ridi Via del Mare, 2 - Procchio	da sab. 17 gennaio:	GAMBINI
	da sab. 24 gennaio:	MAGIM.
	da sab. 31 gennaio:	BURELLI
	da sab. 7 febbraio:	GAMBINI
CAVO - RIO MARINA RIO NELL'ELBA		
Farm. Gambini Lungomare Michelangelo, 18 - Cavo - Tel. 0565 949907		
Farm. Magi Milani Via Principe Amedeo, 15 - Rio Marina - Tel. 0565 962015		
Farm. Burelli Piazza del Popolo, 15 Rio nell'Elba - Tel. 0565 943077		

Per pubblicare un annuncio: telefonare allo 0565 930326

CERCALAVORO

L'annuncio è GRATIS se usi questo coupon

Spedire a: Settimanale Lisola, Rubrica Cercalavoro - Cp 125 57037 Portoferraio

IL COUPON DEVE ESSERE ACCOMPAGNATO DA DOCUMENTO DI IDENTITA' DEL MITTENTE

Testo:

Nome

Cognome

Comune

Via

Tel.

FIRMA PER ESTESO

Max 25 parole - Durata 4 settimane - Si accetta 1 solo annuncio a persona. Non sono validi fax, fotocopie, e-mail

VENDESI
A PORTOFERRAIO
in loc. Ceppete

lotto di terreno
EDIFICABILE

con rudere
da ristrutturare

Per informazioni

338 7496225

no agenzie

GABETTI, SOLUZIONI DI VALORE.

MONOLOCALI / BILOCALI

MARCIANA RIF. 110

Piccolo appartamento con caratteristico affaccio sulla Piazzetta del Cantone, composto da ampio soggiorno con zona notte, angolo cottura, ripostiglio e bagno. Buone finiture. €100.000,00

POGGIO RIF. 2491

Con affaccio sulla piazzetta, grazioso

appartamento composto da sala con cucinotto, camera, balconcino vista mare e bagno. €140.000,00

RIO NELL'ELBA RIF. 2526

Nel centro storico, grazioso monocale con area giorno/notte e bagno. buone condizioni interne. €60.000,00

CAPOLIVERI RIF. 2601

Inserito in caratteristico vicolo del centro storico, monocale completamente ristrutturato con finiture di pregio e composto da unico vano con cucina in muratura e bagno. Comodo parcheggio nelle vicinanze. €130.000,00

PORTOFERRAIO RIF. 2627

Comodo ai servizi, delizioso monocale in ottimo stato di manutenzione con arredamento compreso nella vendita. Ottima opportunità. €135.000,00

PROCCHIO RIF. 2476

Ampio monocale in residence con piscina e posto auto. Buone le condizioni interne, arredato. €145.000,00

APPARTAMENTI

PORTO AZZURRO RIF. 2654

Appartamento centrale e comodo ai servizi in piccola palazzina composta da sala con balcone, cucina abitabile con balcone, due camere, bagno e ripostiglio. €285.000,00

POGGIO RIF. 2597

Nei dintorni del paese, con splendida vista mare, appartamento al piano primo con giardino e posto auto. Internamente è com-

posto da cucina, sala, due camere, bagno, balcone e cantina. €200.000,00

PORTOFERRAIO RIF. 2594

Ottimo appartamento recentemente ristrutturato ed in posizione comoda ai servizi. Interamente è composto da zona giorno con cucina, camera, cameretta, disimpegno, bagno, ripostiglio e doppia terrazza. €280.000,00

PORTOFERRAIO RIF. 2581

Ampio appartamento in palazzina storica comoda al centro ed ai servizi. E' composto da salone, cucina abitabile, due camere e bagno.

PORTOFERRAIO RIF. 2611

Luminoso appartamento, in piccolo contesto condominiale, posto al livello rialzato e composto da disimpe-

gno, cucina, salotto, camera matrimoniale e bagno. Vista mare. €250.000,00

MARINA DI CAMPO RIF. 2270

Nei dintorni del paese, grazioso appartamento composto da soggiorno con angolo cottura e camino, due camere, bagno e ripostiglio. Posto auto. Buone le finiture. €210.000,00

PORZIONI E VILLETTE

PORTOFERRAIO RIF. 561

Porzione di vecchio casale, con bellissima vista panoramica, composto da quattro vani e bagno, cantina e forno al piano seminterrato e ampio giardino di proprietà. Necessita di interventi di ristrutturazione. Possibilità di ampliamento. €250.000,00

PORTOFERRAIO RIF. 2652

In posizione collinare e panoramica, porzione di vecchio fabbricato

rurale, libero su tre lati, con progetto approvato per ristrutturazione ed ampliamento. Compreso nella vendita terreno di c.a. 2.800 mq. Vista mare. €270.000,00

COLLE D'ORANO RIF. 24

In zona panoramica e a due passi dal paese, terra/tetto di grande metratura suddiviso in due unità, con mansarda, da ristrutturare e terreno retrostante. Bellissima vista mare e tramonti. €280.000,00

RIO NELL'ELBA RIF. 1610

Appartamento a schiera di recente costruzione ed in posizione panoramica. E' composto da zona giorno con cucina, camera matrimoniale, cameretta, due bagni, ripostiglio, giardinetto di proprietà e terrazza vista mare. €350.000,00

LOC. LA PILA RIF. 2588

Porzione di casale di campagna libero su tre lati, completamente ristrutturato, e composto da soggiorno con angolo cottura, camera, bagno, spazio esterno piastrellato

con pergolato e terreno pianeggiante di c.a. 5.000 mq. €255.000,00

POMONTE RIF. 2484

A due passi dal mare e dai servizi, porzione di fabbricato terra/tetto libera su tre lati e composta da soggiorno con angolo cottura, due camere matrimoniali, bagno e balcone vista mare al piano primo e ampia cantina al piano terreno. Giardino di proprietà di c.a. 800 mq. Particolare l'accesso pedonale tramite comodo stradello in granito tipico della zona. €340.000,00

VILLE E CASALI

PORTO AZZURRO RIF. 2653

In posizione tranquilla, direttamente sul mare, villa bifamiliare, con terreno di c.a. 1.000 mq, composta al piano terra da ampio soggiorno, camera matrimoniale, bagno e locale tecnico; al piano primo da soggiorno, cucina, due camere, doppi servizi e ampia terrazza panoramica. Compreso nella vendita progetto per ampliamento. Buona esposizione.

RIO NELL'ELBA RIF. 2596

In posizione dominante e panoramica sul mare, interessante casetta singola

con progetto di ampliamento approvato per un totale di c.a. 90 mq con garage e locali tecnici. Ampio parco circostante, posizione tranquilla. €230.000,00

MARINA DI CAMPO RIF. 2563

Vicino al mare ed ai servizi, interessante villetta singola su due piani con giardino privato. E' composta da soggiorno, cucinotto, camera e bagno al piano terreno; due camere, bagno e loggia al piano primo. Buone le condizioni di manutenzione. €500.000,00

SECCHETO RIF. 2504

In posizione collinare e tranquilla villetta su due livelli circondata da parco di c.a. 1.200 mq. E' composta a piano terra da appartamento con zona giorno, angolo cottura, bagno e magazzino; al piano primo soggiorno con caminetto, cucina abitabile, tre camere, bagno e terrazzino. Buono lo stato di manutenzione, vista mare. €580.000,00

CAPOLIVERI RIF. 2591

Villa singola composta da salone, cucina, tre camere due bagni, riposti-

glio e ampia terrazza. Compreso nella vendita monocale sul retro e cantina. Giardino circostante di c.a. 1.500 mq. €660.000,00

PORTOFERRAIO RIF. 2576

In posizione periferica e circondata da ampio giardino di c.a. 3.000 mq, ottima villa singola, disposta su un unico livello e composta da grande salone con camino e zona pranzo, cucina con ripostiglio, tre camere, due bagni e pergolato in legno. Buono lo stato di manutenzione. €650.000,00

www.gabetti.it - www.gabettielba.it - info@gabettielba.it

AGENZIA ISOLA D'ELBA - Nuova Sede: Via Manganaro, 150 - Portoferraio
Tel. 0565 960175 r.a. - Cell. 335 7639619 - Fax 0565 913169

Se vuoi vendere o comprare casa il Gruppo Gabetti,
leader del mercato immobiliare italiano dal 1950, è al tuo fianco con:

- Oltre 800 agenzie su tutto il territorio nazionale collegate con banca dati centralizzata

- Divisione turistica "Gabetti Mari e Monti" con sedi a Milano e Roma

- Divisione turistica "Sant'Andrea Immobili di Prestigio" con sedi a Milano e Roma

- "Ufficio Estero" di Milano

Gabetti
PROPERTY SOLUTIONS
FRANCHISING AGENCY



immobiliareinsula

Portoferraio - Via Carducci 36 - tel./fax 0565.930.580 - cell. 347.49.57.922 - www.immobiliareinsula.it - info@immobiliareinsula.it

PORTOFERRAIO - rif.204

Appartamento di circa 130 mq. con bellissima vista su Portoferraio antica. Oggetto unico, da ristrutturare. Al primo livello comprende sala, cucina, due camere, bagno e terrazzino pranzabile. Al piano superiore, ampia camera, cameretta e bagno di servizio. Possibilità di sopralcane. Ottima opportunità. Richiesta, € 240.000.

PORTO AZZURRO - rif.209

Appartamento in zona comodissima a piano terra, con posto auto. All'interno soggiorno, cucina, bagno, veranda, due ampie camere. Termoautonomo. Richiesta, € 250.000.

MARCIANA MARINA - rif.207

Appartamento signorile in palazzo d'epoca a pochi metri dalla piazza e dal lungomare; gli interni sono completamente da ristrutturare mentre le facciate e il tetto sono stati restaurati. Di circa 130 mq, si compone di: ampio salone con balcone, cucina abitabile, tre camere, bagno e ripostiglio. Grande camino d'epoca e soffitto affrescato. Interessante e ottimo appartamento. Richiesta, € 450.000.

PORTOFERRAIO - rif.205

Vicino alle Fortezze Medicee, appartamento di recente ristrutturazione composto da soggiorno con angolo cottura, due camere, doppi servizi. Ottimo come investimento. Richiesta, € 280.000.

CAPO D'ARCO (RIO NELL'ELBA) - rif.187

Fronte mare con terrazzo dalla bellissima vista, appartamento composto da soggiorno con angolo cottura, camera matrimoniale, bagno, piccolo vano con letto a castello, garage e posto auto. Mare a circa 100 mt. Richiesta, € 260.000.

PORTO AZZURRO - rif.168

A circa 3 km da Porto Azzurro, piano terra di casa libera su 4 lati, con giardino di proprietà, recentemente ristrutturata. Soggiorno con cucina, ampia camera matrimoniale e bagno. Posto auto e riscaldamento autonomo. Richiesta, € 185.000.

PORTOFERRAIO - rif.177

Ideale anche per un residente, bellissima villa su di un piano con splendida vista mare e circondata da giardino di proprietà. In ottime condizioni: ampio salone panoramico, cucina, camera matrimoniale e due camerette, doppi servizi, porticato. Riscaldamento, buone finiture. Richiesta, € 850.000.

NISPORTO (RIO NELL'ELBA) - rif. 156

Nuova costruzione, appartamento in piccolo complesso vicino alla spiaggia, con bellissima vista mare. Su due livelli si compone di soggiorno con cucina, due bagni, camera, due terrazzi, giardino e posto auto. Richiesta, € 250.000.

PORTOFERRAIO - rif.196

Grande e luminoso appartamento in zona comoda, vicino ai servizi e non lontano dalla spiaggia. Con garage e cantina. All'interno: salone, cucina e finello, due ampie camere, bagno, due balconi vista mare. Riscaldamento. Ottimo sia per residenti che per investimento. Richiesta, € 350.000.

PORTOFERRAIO - rif.194

In centro, appartamento completamente ristrutturato, luminoso. Zona giorno con grande cucina, due ampie camere, bagno comodo, ripostiglio. Termoautonomo, aria condizionata. Richiesta, € 290.000.

CAMPO NELL'ELBA - rif.201

Ottimo acquisto. Appartamento al primo ed ultimo piano di caseggiato alle porte di Marina di Campo. Completamente ristrutturato con molto gusto, si compone di soggiorno, cucina abitabile, due camere, doppi servizi. Finiture di pregio. Termoautonomo, sottotetto di proprietà. Richiesta, € 270.000.

CAPOLIVERI - rif.206

Ideale per piccolo investimento, monolocale in zona centro completamente ristrutturato e arredato con gusto. Richiesta, € 130.000.

PORTOFERRAIO - rif.193

Attico in palazzo centralissima in zona porto, non centro storico. Estremamente comodo, con ascensore e posto per l'auto. Grande metratura, si compone di salone, tre camere, cucina abitabile, bagno e due grandi terrazze panoramiche. Dotato di riscaldamento. Interessantissimo, ottimo acquisto. Richiesta, € 480.000.

PORTOFERRAIO - rif.063

Villa bellissima nel verde, circondata da ulivi e macchia mediterranea. Dotata di impianto allarme, cancello elettrico, box auto, riscaldamento autonomo, zanzariere e tende elettriche. E' composta da ampio soggiorno con camino, cucina, tre camere da letto, studio, doppi servizi, terrazza. Completa la proprietà un piccolo appartamento. Richiesta, € 860.000.

PORTOFERRAIO - rif.210

Vendesi fondo commerciale di 130 mq in zona di grande visibilità. Attrezzato con posto esterno e due bagni. Interessantissimo investimento. Informazioni solo in agenzia.

**SELEZIONIAMO
AGENTI IMMOBILIARI
PER AMPLIAMENTO ORGANICO**
INVIARE C.V. CON FOTO A:
info@immobiliareinsula.it

**GESTIONI COMMERCIALI
2009**

ALCUNE delle nostre proposte:

PORTOFERRAIO - rif. G030

In centro, avviatissimo negozio in zona di passaggio. Ideale come attività annuale. Informazioni in agenzia.

PORTOFERRAIO - rif. G070

In calata, negozio ben avviato con fondo di circa 45 mq. Zona di grande passaggio. Trattativa riservata.

LACONA - rif. G080

Quasi sulla spiaggia, attività avviatissima nel campo alimentare. Possibilità di vendere anche i muri. Trattativa riservata.

PORTOFERRAIO - rif. G090

Gestione di stabilimento balneare con noleggio lettini, bar attrezzato e avviatissimo ristorante. Ottima posizione. Prezzo eccezionale.

AGORA

IMMOBILIARE

e-mail: immobiliare.agora@alice.it

Portoferraio
Piazza Cavour 25
Tel. 0565 918216
Fax 0565 918216
Cell. 333 7191390

PORTOFERRAIO - Via Carducci (Rif. 20/A)
Appartamento al 1° piano composto da soggiorno, piccola cucina, camera e mansarda.
€ 260.000,00.

PORTOFERRAIO - Via del Carmine (Rif. 333)
Monolocale arredato in buone condizioni di manutenzione.
€ 115.000,00.

PORTOFERRAIO - Dintorni Bellissima casa indipendente con giardino composta da soggiorno, cucina, tre camere da letto, due bagni, ripostiglio e ampia autorimessa.
Info in agenzia.

PORTOFERRAIO - Centro storico (Rif. LD)
Suggestivi ambienti in un vecchio appartamento da ristrutturare, situato in una delle vie più tipiche del centro - **Splendida terrazza sui tetti - Info in agenzia.**

PORTOFERRAIO - Dintorni (Rif. SA) Eccezionale vista sul mare per una casa composta da due appartamenti con esteso terreno circostante - **Info in agenzia.**

PORTOFERRAIO - Via Guerrazzi (Rif. 346)
Appartamento di circa 100 mq composto da soggiorno, cucinetta, due camere da letto, due bagni. Completamente rinnovato e dotato di impianto autonomo di riscaldamento.
€ 350.000,00.

PORTOFERRAIO - Centro storico (Rif. 340)
Appartamento al 1° piano composto da soggiorno, cucina, due camere da letto, bagno, ripostiglio e piccola corte.

PORTOFERRAIO - Centro storico. (Rif. 327)
Appartamento al piano terreno, composto da soggiorno, camera, cucina e bagno con piccola corte in proprietà esclusiva. Completamente da ristrutturare.
€ 170.000,00.

PORTOFERRAIO - P.za Cavour (Rif. 330).
Appartamento al primo piano composto da cucina, due camere da letto e bagno. Parzialmente da ristrutturare.
€ 200.000,00.

PORTOFERRAIO dintorni (Rif. 303) - Bella proprietà costituita da un fabbricato con tre unità immobiliari, ampie verande, autorimessa, magazzino, terreno recintato. Prezzo in agenzia. No info telefoniche.

PORTOFERRAIO - (Rif. 325) Piccola casa di campagna con giardino, composta da tre vani e servizi con veranda e posto auto. Molto interessante.
Informazioni in Agenzia.

PORTOFERRAIO - (Rif. 329) Appartamento composto da soggiorno, cucina, tre camere, bagno, ripostiglio, balcone e terrazza abitabile.
€ 329.000,00.

PORTOFERRAIO Zona periferica - (Rif. 328)
Vecchia casa colonica su due livelli con circa 15.000 mq di terreno. No informazioni telefoniche.

PORTOFERRAIO - Località Albereto (Rif. 33)
Porzione di fabbricato rurale con 6000 mq di terreno e possibilità di ampliamento.

Informazioni in Agenzia.
PORTOFERRAIO - (Rif. 342) Carpani. Al terzo piano di condominio appartamento di circa mq 100 con piccolo balcone nella cucina e soffitta. Prezzo molto conveniente.

PORTOFERRAIO - Centro storico (Rif. 30/C)
Vista mare. Piccolo appartamento al 1° piano composto da soggiorno/cottura, bagno, camera e ripostiglio.
€ 250.000,00.

PORTOFERRAIO - Dintorni (Rif. 345) Casa indipendente su due livelli composta da soggiorno, ampia cucina, due camere da letto, due bagni, garage e locale lavanderia. Valorizza la proprietà il giardino di circa 600 mq.

CAMPO NELL'ELBA - Al 3° piano di un condominio nella via principale del centro storico, appartamento composto da soggiorno, cucina, due camere, bagno e balcone vista mare.
€ 380.000,00.

PORTO AZZURRO - (Rif. 156/B) A 300 mt dalla spiaggia, in piccola villetta bifamiliare di recentissima costruzione, bilocale bello e spazioso con giardino privato e posto auto.
€ 265.000,00.

MARCIANA MARINA (Rif. 316) - In centro, bilocale ben ristrutturato e arredato.
€ 190.000,00.

PORTO AZZURRO - (Rif. 156/A) Centro storico. Appartamento composto da quattro camere da letto, soggiorno, cucina e bagno oltre due balconi. Posto auto in proprietà.

Info in Agenzia.

PORTOFERRAIO - Terreno edificabile con splendida vista sul mare. Info in Agenzia.
AFFITTO - PORTOFERRAIO Fondo commerciale situato nel centro storico. **Info in Agenzia.**

COMPRAVENDITA
IMMOBILI
AFFITTI ESTIVI

AGENZIA
IMMOBILIARE
CASIS

Via Roma, 87 - MARINA DI CAMPO - Tel./Fax 0565 977365
www.elbaocasis.it - elbaocasis@elbaocasis.it

Ampio bilocale di ca. 45 mq a ca. mt 50 dal mare e comodo ai servizi, posto al 2° piano di complesso condominiale con ascensore, composto da soggiorno, cucinotto, camera, bagno, ripostiglio e 2 balconi. OTTIMA OFFERTA!!!
Rich. € 240.000 Rif. 001

Marina di Campo - A ca. 1,0 Km dal mare ampio appartamento posto al primo piano in complesso bifamiliare, composto internamente da soggiorno, cucinotto, 2 camere + cameretta, doppi servizi, balcone e posto auto. Tratt. Riserv. R. 010

CAVOLI (Campo nell'Elba) - Splendida vista sul golfo, appartamento di 50 mq ca. + 20 mq di terrazza vista mare. Soggiorno con angolo cottura, camera, cameretta, bagno, 2 posti auto. Climatizzato. Ottima offerta. R. 037

Marina di Campo - A Ca. 400 mt. dal Mare - Bilocale posto al 1° P., ristrutturato e composto da soggiorno con angolo cottura, camera, bagno, spazio est., solarium. Buone rifiniture. Appartamento climatizzato caldo/freddo.
Rich. € 260.000 Tratt. Rif. 074

Campo nell'Elba - In frazione collinare - Appartamento di recente costruzione di ca. 60 mq, PT di piccolo complesso. Soggiorno con angolo cottura, camera, cameretta e bagno. Spazio esterno di ca. 30 mq. e posto auto di proprietà. Climatizzato.
Rich. € 250.000 Tratt. R.075

Marina di Campo - A ca. 2 Km dal paese - Spazioso appartamento in tranquillo contesto di centro storico, composto da soggiorno, cucina abitabile, camera, bagno, ripostiglio, disimpegno ed ampio spazio esterno. OTTIMA OFFERTA!
Rich. € 200.000 Tratt. Rif. 018

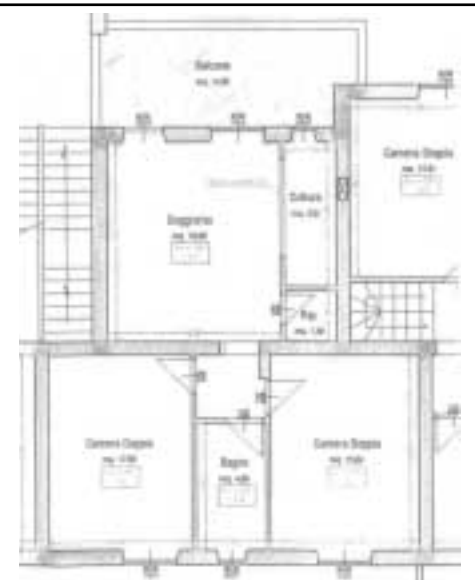
Marina di Campo - In prossimità del centro, in zona tranquilla, porzione di bifamiliare di recente costruzione, disposta su due livelli + garage, composta da: veranda d'ingresso, soggiorno, cucina e piccolo servizio al piano terra, camera, cameretta, bagno e disimpegno al primo piano. Termoautonomo. L'immobile gode di un curato giardino completamente recintato.
Tratt. Riserv. Rif. 026

VISITA IL NOSTRO SITO INTERNET. TROVERAI LE SOLUZIONI DISPONIBILI SU TUTTA L'ISOLA D'ELBA

Campo nell'Elba - Rif. 036 ACQUISTO PRIMA CASA

Appartamenti di nuova costruzione
di varia metratura
consegna nel 2009
A partire da € 200.000,00

Richiesti requisiti di legge, info sul sito:
www.elbaocasis.it





www.icimmobiliare.it

Isola d'Elba
TUSCANY

LOCAZIONI TURISTICHE

VILLA INDIPENDENTE per 11 persone, situata a pochi metri dalla spiaggia di Schiopparello, con splendida vista sul golfo di Portoferraio, con ampio e comodo giardino, composta da cinque camere, due bagni, ampio soggiorno, cucina.

TRE APPARTAMENTI BILOCALI per 4 persone in località Le Sprizze, di recente costruzione, a circa 6 km da Marciana Marina e Procchio ed a soli 50 mt dalla piccola cala di ghiaia e scoglio delle Sprizze, sul versante settentrionale dell'isola. Gli appartamenti si trovano in zona tranquilla sottostrada, lato mare ed immersi nel verde della macchia mediterranea.

APPARTAMENTO BILocale per 5 persone, come nuovo, situato in un zona molto tranquilla dell'Isola d'Elba, immerso nel verde, all'insegna del totale relax; si trova a circa 2 km. dalla suggestiva spiaggia di sabbia gialla della Biodola e dalle incantevoli calette di Scaglieri e Forno.

Sta per iniziare
la nuova
stagione estiva...

Affrettati per prenotare
le migliori strutture
per una vacanza indimenticabile
all'Isola d'Elba

PORTOFERRAIO

LOC. VAL CARENE, bilocale di circa 50 mq. con ingresso indipendente, al piano terra, con giardino di circa 400 mq. oltre veranda e baracca condonata di circa 18 mq., posti auto. Euro 265.000,00 trattabili.

LOC. ALBERETO, appartamento su 2 livelli di circa 100 mq. con ampia terrazza, cucina, soggiorno, 3 camere, 2 bagni, ripostiglio, ottime condizioni. Euro 380.000,00 tratt.

ZONA PONTICELLO, monolocale e bilocale per un totale di 70 mq. circa, al piano secondo, vendibili separatamente. Euro 320.000,00 trattabili.

CENTRO STORICO, appartamento di circa 60 mq., cucina, soggiorno, camera, camerina, ripostiglio e bagno vista mare. Euro 250.000,00 trattabili.

CENTRO STORICO, grazioso trilocale vista mare, con piccolo terrazzino sul tetto. Euro 260.000,00 trattabili.

LOC. SAN ROCCO, appartamento al piano secondo di circa 85 mq. con terrazza cantina e

posto auto in comune nel garage, vista mare.

LOC. LE FOCI, villetta di circa 100 mq. da risistemare, ampio giardino, vista mare. Euro 590.000,00 trattabili.

LOC. BUCINE, graziosa villetta di 130 mq. circa, oltre ampio garage, circa 800 mq. di giardino completamente ristrutturata, ottime finiture. Euro 780.000,00.

VILLA da ristrutturare con dependance, giardino, magazzino e terrazza direttamente sul mare. Euro 1.200.000,00.

LOC. SAN ROCCO, appartamento ottimamente ristrutturato al piano primo, soggiorno, angolo cottura, balcone, due camere matrimoniali, doppi servizi e cantina, vista mare. Euro 460.000,00 trattabili.

LOC. ALBERETO, appartamento al primo ed ultimo piano, da ristrutturare di circa 70 mq. con ingresso indipendente composto da soggiorno, cucina, 2 camere e bagno, 150 mq. circa di giardino. Euro 280.000,00 trattabili.

CENTRO STORICO, appartamento al piano primo di circa 85 mq. con ingresso indipendente, cucina in muratura, 2 camere, soggiorno con camino, ripostiglio, servizi, ottime condizioni. Euro 285.000,00 trattabili.

ALTRE LOCALITA'

BILOCALE con ingresso indipendente, a 100 mt. dal mare con giardino e posto auto in comune. Euro 250.000,00 trattabili.

MARCIANA: bilocale completamente ristrutturato, ottime finiture, arredato. Euro 180.000,00.

PORTOAZZURRO: bilocale di nuova costruzione al piano primo, con terrazza abitabile, due balconi sul retro, ingresso indipendente in contesto residenziale. Euro 230.000,00 trattabili.

PORTO AZZURRO: bilocale con ingresso indipendente, composto da soggiorno, con angolo cottura, camera, bagno, giardino. Euro 220.000,00 trattabili.

PORTO AZZURRO: bilocale al primo piano, di circa 35 mq. con piccolo terrazzino vista mare, completamente arredato, posto auto assegnato. Euro 230.000,00 trattabili.

PICCHIAIE: monolocale di circa 30 mq. con piccola veranda e posto auto. Euro 135.000,00 trattabili.

MARCIANA MARINA: appartamento di circa 100 mq. su due livelli, tre camere, due bagni, soggiorno con angolo cottura, terrazza di circa 15 mq., vista mare. Euro 550.000,00 trattabili.

PROCCHIO: villa di circa 300 mq. con parco vista mare. Trattativa in Agenzia.

CAPOLIVERI: villa bifamiliare composta da due unità con finiture di qualità, ampi giardini e volumi accessori. Possibilità di personalizzazione, Vista mare. Euro 600.000,00.

MARCIANA MARINA: appartamento con ampia terrazza vista stupenda sul mare, buone condizioni. Euro 380.000,00.

57037 Portoferraio (LI) - Via G. Carducci, 13 - Tel. +39 0565 916055 - fax +39 0565 934001 - Cell. 339 3457618 - 347 2552844 - info@icimmobiliare.it

AGENZIA IMMOBILIARE LA CONCHIGLIA



Specializzati in affitti e compravendite di attività commerciali - Assistenza notarile - Leasing - Mutui

Abbiamo in vendita in esclusiva in tutta l'Elba:

bar, ristoranti, pizzerie, enoteche, boutique, tabaccherie, hotel, pensioni, rta, cav, agriturismi

Occasioni di Gennaio

RESIDENZIALE

PORTOFERRAIO - Via Carducci - IN ESCLUSIVA

In via di costruzione - APPARTAMENTI RESIDENZIALI di grande pregio e di varie metrature, con annessi garage. Trattative solo in agenzia.

PORTOFERRAIO PERIFERIA - COLLE RECISO

Piccola casa di circa mq 50 con due ampie terrazze (20 + 30 mq), indipendente, vista panoramica, 300 mq di terreno annesso, acqua da pozzo artesiano, possibilità di piccolo ampliamento, adatta per giovane coppia - affarissimo.

AFFITTI

PORTOFERRAIO centro storico - AFFITTASI per tutto l'anno TRILOCALE semi-arredato (cucina completa) - (Euro 800,00) no perditempo.

PORTOFERRAIO periferia - AFFITTASI APPARTAMENTO 3 camere + cucina + giardino, (Euro 650,00) no perditempo.

COMMERCIALE

POSIZIONATO SU DI UNA SPIAGGIA DI PRIMARIA IMPORTANZA, A POCHI PASSI DAL MARE, PRESTIGIOSO BAR-RISTORANTE-PIZZERIA CON FANTASTICA TERRAZZA PANORAMICA DI CIRCA 100 MQ.

LA VENDITA E' COMPRESIVA DELL'IMMOBILE, DELL'ATTIVITA' COMMERCIALE E DELLE ATTREZZATURE. SI PREGA DI ASTENERSI CURIOSI E PERDITEMPO. TRATTATIVA RISERVATA PREVIO APPUNTAMENTO IN AGENZIA.

L'agenzia immobiliare LA CONCHIGLIA vi propone terreni edificabili con progetti approvati "prima casa" o con bozze di fattibilità. **Trattativa solo in agenzia**

Vi aiuteremo per l'acquisto e la costruzione con i migliori mutui della banca Barclays-Woolwich

Via Manganaro, 7/A - Portoferraio - Isola d'Elba
Tel. 0565.963049 - Fax 0565.963230
info@immobiliarelaconchiglia.it www.immobiliarelaconchiglia.it

FIAP
FEDERAZIONE ITALIANA
AGENTI IMMOBILIARI
PROFESSIONALI

una CASA nel PARCO

di Fattinoro & Pini

**AGENZIA COMPRAVENDITE
IMMOBILIARI**

Rif. R01: **PICCOLO RESIDENCE**
Ideale per gestione familiare, società turistica, gruppo di acquirenti. Posizione tranquilla con splendida vista mare. Dieci monolocali più un grande appartamento, possibilità di ampliamento, 25.000 mq di terreno. Prezzo interessante. ULTERIORI INFORMAZIONI IN AGENZIA.

PORTOFERRAIO
CARPANI - Rif. 104: Appartamento autonomo di 90 mq, circa: tre camere, grande cucina, bagno. Piccoli lavori di ammodernamento. Buone potenzialità. Buon prezzo. Info in agenzia.
Rif. 116 - Splendido appartamento al terzo piano sottotetto nel pieno centro. Ingresso soggiorno, cucinino, doppi servizi, tre camere, soffitta e terrazzino in uso esclusivo con splendida vista panoramica. Ulteriori info in agenzia.
DINTORNI Rif. 914: Villetta indipendente con grande giardino. L'abitazione è composta da tre camere, doppi servizi, soggiorno, cucina, dispensa. Rara occasione.
MAGAZZINI - Rif. 107 - 114: Appartamento trilocale appena ristrutturato composto da cucinino, soggiorno, camera, camerina. Termoauto-nomo, giardino e posto auto, e monocale con soppalco, arredato, termoautonomo, spazio esterno e posto auto, molto carino. **Ottimo prezzo.**
DISPONIBILI PER AFFITTO appartamenti

Tel. 347 2601296

**SERVIZI TURISTICO IMMOBILIARI
AFFITTI CASE VACANZA**

UNA CASA NEL PARCO, via Carpani 78 - PORTOFERRAIO - Tel. e Fax 0565 919083
www.unacasanelparco.it - e-mail: info@unacasanelparco.it

**IMMOBILIENAGENTUR
AN-UND VERKAUF VON IMMOBILIEN
AUF DER GANZEN INSEL ELBA**

piano primo uso studio - ufficio.
Informazioni esclusivamente in Agenzia.
SAN GIOVANNI - Rif. 104: Direttamente sul mare fondo commerciale di mq 38. Ottima occasione.
BAGNAIA - Rif. 300: Trilocale in piccolo complesso residenziale a 500 mt dal mare. Doppio giardino, veranda, garage, posto auto. Vista mare. **Prezzo interessante.**
CAPOLIVERI
LACONA - Rif. 502: In collina con splendida vista mare, posizione tranquilla e ben esposta 2 appartamenti di recente costruzione di mq. 80-40. Terreno 1.000 mq. - 4 posti auto coperti. Piccoli lavori di rifinitura. Info in agenzia.
RIO MARINA - RIO NELL'ELBA
RIO NELL'ELBA - Rif. 307: Luminoso e grazioso bilocale arredato di mq 30 nel centro storico del paese con piccolo spazio esterno.
OTTIMA OCCASIONE . Euro 105.000,-
NISPORTO - Rif. 302 Appartamento bilocale su due livelli di nuova costruzione. Due terrazze con vista mare, resede e giardino di 200 mq. Due posti auto. **Ottima occasione.**
PORTO AZZURRO RIF. 911- Dintorni di Porto Azzurro (4 km.) Bella villa di nuova costruzione di circa 120 mq netti. L'immobile si trova all'interno di una proprietà interamente recintata e gode di vista mare, resede esclusiva, posti auto, ulteriore terreno se richiesto. **Ottimo prezzo.**

handy 333 9486297

SIE WERDEN FREUNDLICH UND FACHMAENNSCH
VON EINER DEUTSCHEN MITARBEITERIN BETREUT

FIAP
FEDERAZIONE ITALIANA
AGENTI IMMOBILIARI
PROFESSIONALI

Tel. 0565 958083 - Fax 0565 958252
393 9311286 - 338 2077231

**COMPRAVENDITA - AFFITTI
ESTIVI - CONSULENZE**

**AGENZIA IMMOBILIARE
Michela
Adami**

Piazza Matteotti, 2
Porto Azzurro

e-mail: madamimmobiliare@tiscali.it
www.immobiliareadami.it

PORTO AZZURRO. In centro storico casa in stile antico di circa 75 mq (interni), con possibilità di essere divisa in due appartamenti con soppalco. Progetto e trattativa in agenzia.
PORTO AZZURRO. In centro storico appartamento di circa 55 mq, in parte da ristrutturare. Richiesta Euro 210.000,00 trattabili.
GARAGE. Porto Azzurro in buona posizione. 18 mq. Trattativa in agenzia.
PORTO AZZURRO. Nel centro, secondo piano, grande appartamento di mq. 100 ca. composto da cucina con balcone, salone con terrazza dalla splendida vista mare, tre camere con balcone, bagno e ripostiglio. POSSIBILE DIVISIONE IN DUE APPARTAMENTI. Da ristrutturare.
TRATTATIVA IN AGENZIA.
PORTO AZZURRO Terreno di 6.728 mq con vista panoramica sul mare in area collinare con olivi, pini e lecci. Richiesta: Euro 90.000,00
MARCIANA MARINA. In zona residenziale dalla stupenda vista panoramica dominante su tutto il caratteristico paese e sul porto, due appartamenti adiacenti entrambi di mq 65 ca., con resede esterno in proprietà e posto auto. **TRATT. IN AGENZIA.**
LACONA. Bilocale con terrazzo e posto auto. Distante 1 km dalla spiaggia. Richiesta: Euro 190.000,00. trattabili.
CAPOLIVERI. Loc. Pareti, piccoli appartamenti completamente ristrutturati con finiture di pregio, splendida vista mare e a pochi passi dalla spiaggia.
Ampi terrazzi coperti, posto auto privato, aria condizionata. Informazioni in agenzia.
CAPOLIVERI. Centro storico. Fondo commerciale di 30 mq con bagno e ingresso indipendente. Richiesta Euro 70.000,00 trattabili.

PORTO AZZURRO In centro bilocale con terrazzo, primo piano, arredato. Richiesta Euro 150.000,00.
PORTO AZZURRO Non lontana dal centro, villetta a schiera su 3 livelli composta da soggiorno/cottura, camera matrimoniale, mansarda con camera, bagno, corte esclusiva con giardinetto, doppio ingresso indipendente. Rich. Euro 260.000,00 tratt.
PORTO AZZURRO In centro storico appartamento di 76 mq completamente ristrutturato e ben arredato. Trattativa in agenzia.
PORTO AZZURRO. A pochi passi dal centro, appartamento bilocale di 45 mq. interni con corte esterna esclusiva. Completamente arredato e ben tenuto. Richiesta: Euro 220.000,00 trattabili.
PORTO AZZURRO. In zona tranquilla a pochi passi dalla spiaggia appartamento di mq 50 ca. con ingresso indipendente, comodo giardino attrezzato, climatizzatore e due posti auto di cui uno coperto. Arredato. Trattativa in agenzia.
PORTO AZZURRO. Vicino al centro, zona tranquilla, monocale mq 35 ca. di recente costruzione con ampio bagno con vasca, riscaldamento autonomo, ottimamente rifinito e ben arredato. Box auto di proprietà. Richiesta: Euro 165.000,00 trattabili.
PORTO AZZURRO. Caratteristico appartamento in centro storico, ottima posizione con splendida vista mare sul porto, completamente da ristrutturare.
TRATTATIVA IN AGENZIA.

**ELBACASA
IMMOBILIARE**

FIAP
FEDERAZIONE ITALIANA
AGENTI IMMOBILIARI
PROFESSIONALI

0565.93.51.44 800.012347
- FAX VERDE

www.elbacasa.it info@elbacasa.it

**CAPOLIVERI
Via Luperini, 7**

Chi siamo
Elbacasa Immobiliare nasce dall'esperienza ventennale nel settore turistico dell'Agenzia Orplid Elbamare di Capoliveri e punta ad introdurre sull'isola standard professionali propri dei mercati internazionali più evoluti.

Mission
A coloro che sono interessati alla vendita o all'acquisto di un immobile, sia residenziale che commerciale, Elbacasa vuole offrire un servizio fortemente orientato a soddisfare ogni esigenza con competitività, affidabilità, tempestività e soprattutto correttezza.

Cosa facciamo
Assistiamo i clienti in tutte le fasi della compravendita immobiliare e anche nell'ottenimento di mutui personalizzati alle migliori condizioni.
Cultura del servizio, centralità del cliente, innovazione, competenza e professionalità sono i nostri valori.

Daniela Coni Barbetti - direttore

CAPOLIVERI:
Interessante fondo di 50 mq alto 4 mt. soppalco per tutta la superficie. Si trova in zona di transito nel cuore del paese.
Rif.:14000000040

CAPOLIVERI:
A pochi passi dal mare monolocali ca. 30 mq completamente ristrutturati con materiale di pregio, vista mare stupenda, posto auto, terrazza parzialmente coperta di ca. 25 mq.
205.000,00 euro Rif.:14000000027

CAPOLIVERI:
L'appartamento si trova al 2° ed ultimo piano di uno storico palazzo del centro, lungo una delle vie pedonali principali. Ha una superficie utile netta di 90 mq. suddivisi in 6 vani, un bagno ed il corridoio, più un terrazzo (di mq 4,00). La posizione è strategica, a pochi passi dai principali servizi (comune, posta, negozi, ristoranti ecc.). L'appartamento è arioso, luminoso da tutte le finestre. Dal terrazzo si gode una vista mare panoramica a 180°.
Rif.:14000000035

CAPOLIVERI: Appartamento affacciato direttamente nella caratteristica piazza di Capoliveri

ca. 70 mq ,trilocale con bagno e balcone.
Rif.:14000000046

CAPOLIVERI:
Casa affiancata a piano terra composta da ampio salone con camino,cucina abitabile, tre camere matrimoniali,due bagni, porticato, garage locale tecnico, ripostiglio, ampio giardino, parcheggio esclusivo Mq 100 ca.
Rif.:14000000028

PORTO AZZURRO:
Nel caratteristico paese, in un piccolo borgo, si trova questa porzione di casa con vista panoramica sul porto, il centro è raggiungibile a piedi in pochi minuti. Ristrutturata.
Rif.:14000000031

PORTOFERRAIO:
Caratteristico appartamento di 95 mq nel centro storico, poco distante dalla Darsena, composto da due camere, ampio soggiorno con camino, cucina abitabile, disimpegno e bagno. Pur trovandosi nel cuore della cittadina, si trova in zona silenziosa e priva di traffico. Completamente ristrutturato risulta piacevole e luminoso. Viene venduto parzialmente arredato. Rif.:14000000045

RICERCHIAMO PER LA NOSTRA SELEZIONATA CLIENTELA: APPARTAMENTI, CASE E VILLE



PORTOFERRAIO
Calata Italia, 1

Tel. 0565 915943

Tel. 333 3400440

Tel. 339 1697232

Fax 0565 918474

marziafratti@tiscali.it

raoul@elbalink.it

www.caseallelba.it

PORTOFERRAIO

- **Viale Elba.** Appartamento di 120 mq all'ultimo piano in condominio con ascensore. €420.000,00.
- **CALATA.** Appartamento di grandi dimensioni con balcone e mansarda. Con bellissima vista sul mare. Info in agenzia.
- **Zona "Le Ghiarie".** Appartamento completamente ristrutturato con bellissima vista mare, climatizzato, garage e cantina a 300 mt dalla spiaggia.
- **Centro storico.** Appartamento di 70 mq completamente ristrutturato, termoautonomo. €280.000,00.
- **Bucine.** Villetta indipendente di circa 70 mq con ampio terreno. €400.000,00.
- **Periferia.** Piccolo appartamento fuori dal centro ristrutturato e arredato, con posto auto. €165.000,00.
- **Centro storico.** Appartamento di circa 90 mq ristrutturato, termoautonomo. €280.000,00.
- **Centro storico.** Monolocale ristrutturato soppalcabile. €140.000,00.
- **Centro storico.** Piccolo appartamento arredato €160.000,00.
- **Centro storico.** Appartamento di 90 mq con vista mare. €300.000,00.
- **Centro storico.** Appartamento di 90 mq ristrutturato, luminoso con bellissima vista mare. Piccola terrazza sul tetto. €430.000,00 trattabili.
- **Periferia.** Piccolo immobile indipendente di circa 30 mq con terreno. €80.000,00.
- **Periferia.** Villa con bellissima vista mare divisibile in due appartamenti di oltre 100 mq ciascuno. Prezzo in agenzia.

- **Bellissima proprietà** sul mare nel golfo di Portoferraio.
- **Periferia.** Villa di 120 mq con 120 mq di servizi e 10.000 mq di terreno. Prezzo in agenzia.
- **Centro storico.** Appartamento di 120 mq soppalcabile con bellissima vista mare e giardino. €450.000,00.
- **Zona porto.** Appartamento di 50 mq in bel condominio con ascensore. Climatizzato, termoautonomo, parzialmente arredato. €270.000.
- **Carpani.** Appartamento di 90 mq più due balconi. €260.000,00 trattabili.
- **Zona Schiopparello.** Villa indipendente di circa 180 mq con 6500 mq di terreno, vista mare. €950.000,00.
- **Periferia** appartamento completamente ristrutturato termoautonomo, 100 mq più balconi e cantina. €330.000,00.

BAGNAIA

- **Monolocale.** 30 mq ristrutturato e arredato con con balcone cantina e garage di 22 mq. €170.000,00.

SCHIOPPARELLO

- **Appartamento** con giardino ad €350.000,00 trattabili.

LACONA

- **Appartamenti** di nuova costruzione, climatizzati, con giardino e posto auto non lontani dal mare. A partire da €240.000,00.

PROCCHIO - Appartamenti in costruzione, varie metrature. Info in agenzia.

- Appartamento di circa 50 mq con garage, posto auto e terrazza vista mare.

LIDO DI CAPOLIVERI

- **Appartamento** con porticato e spazio esterno a 50 metri dal mare. €230.000,00.

PORTO AZZURRO - Villa sul mare composta da due appartamenti. Info in agenzia.

- **POGGIO** - Appartamento completamente ristrutturato con grande terrazza. €250.000,00.

DISPONIBILI IN AGENZIA VILLE E APPARTAMENTI VISTA MARE DI VARIE DIMENSIONI E PREZZI.

PORTOFERRAIO - Appartamenti di nuova costruzione in via Carducci. Si accettano prenotazioni. Progetti e informazioni in ufficio.



Via Marconi, 1 - 57037 PORTOFERRAIO (LI)
Tel. e fax. 0565-91.79.30 Cell. 335-772.60.40
e_mail: claudia@artecasaimmobiliare.org

www.artecasaimmobiliare.org

**COMPRAVENDITE IMMOBILIARI
E COMMERCIALI**

-
AFFITTI ESTIVI

-
CONSULENZE TECNICHE

Cerchiamo immobili in
vendita o affitto.

La tua nuova "home" su....
www.lisola.it

Ogni settimana
sul settimanale LISOLA e sul sito www.lisola.it,
oltre all'informazione dall'Elba e dall'Arcipelago Toscano,
troverai più di 400 inserzioni immobiliari!

Via G. Cacciò, 5-57037 Portoferraio (LI) - Tel. 0565 930314 - Cell. 335 6446690 Cell. 338 1012520

www.immobilelba.it - mailbox@immobielba.it

immobielba.it**compravendite immobiliari e affitti****Monocali e Bilocali**

MARCIANA MARINA - Rif. 282 Con affaccio sul lungomare in edificio signorile, abitazione al piano primo composta da unico grande vano con cucina separata e bagno oltre un'ampia bella terrazza che offre un magnifico panorama. Euro 360.000

RIO ELBA - NISPORTINO - Rif. 233 Grazioso bilocale con vista mare, posto al piano terreno di un fabbricato comprendente più abitazioni, costituito da soggiorno con angolo cottura, disimpegno, camera e bagno, con annessi giardino e posto auto in proprietà esclusiva. Buona opportunità Euro 280.000

MARCIANA MARINA - Rif. 285 A pochi passi dal lungomare di Marciana Marina comodo bilocale composto da soggiorno con angolo cottura camera e bagno. Buona posizione ed ottimo per investimento. Euro 250.000

RIO NELL'ELBA - Rif. 239 Porzione terra/tetto recentemente ristrutturata, disposta su due piani, in antico edificio situato nel centro abitato del paese, comprendente un'abitazione bilocale al piano primo di mq. 40, composta da soggiorno con angolo cottura, camera

matrimoniale e bagno ed altra abitazione monocale di mq. 32, al piano terreno. Entrambe le abitazioni hanno ingresso indipendente. Euro 280.000

CAMPO NELL'ELBA - Rif. 248 Nel centro del piccolo paese di S. Ilario, bilocale di mq. 40, posto a piano terreno, composto da soggiorno con angolo cottura, ampia camera e bagno, con accesso diretto da una delle viuzze pedonali caratteristiche del tranquillo paesino, abbellite da ornamenti floreali. Euro 160.000

Appartamenti e porzioni

MARINA DI CAMPO - Rif. 195 Appartamento posto al 3° piano di un edificio situato nel centro del paese, avente superficie di mq. 90, costituito da ingresso, cucina abitabile, ampio soggiorno, due camere e bagno, oltre piccolo balcone. Riscaldamento autonomo. Buona opportunità. Euro 320.000

PORTOFERRAIO - Rif. 243 In posizione panoramica con bellissima vista mare e vicino alle spiagge bianche di Portoferraio raggiungibili a piedi. appartamento posto al piano primo rialzato, ristrutturato composto da ampio soggiorno-cottura, due camere, disimpegno, due bagni oltre cantina posto auto. Posizione comoda vicino ai servizi!! Euro 450.000

PORTOFERRAIO - Rif. 268 Appartamento con annesso giardino esclusivo, compreso in edificio a schiera elevato di due piani fuori terra, oltre un piano seminterrato comprendente garage, cantina e locale caldaia; l'abitazione che si articola su due piani collegati da scala interna è costituita da soggiorno con camino, cucina/pranzo e bagno di servizio, oltre portico a piano terreno e n. 3 camere di cui una con balcone, corridoio, bagno al piano primo. Impianto di riscaldamento autonomo. Sono comprese le parti comuni quali corte, viabilità e parcheggi. Euro 600.000

CAVO - Rif. 288 A soli 50 metri dalla spiaggia e dal lungomare appartamento al piano terra composto da

soggiorno con angolo cottura, due camere e bagno, terrazza esclusiva, cantina e due posti auto. L'immobile in buone condizioni risulta particolarmente interessante per la vicinanza al mare ed ai servizi di ogni genere. Euro 360.000

CAMPO NELL'ELBA - Rif. 291 Appartamento collocato al primo piano di un palazzo storico del 1500. Si tratta del più antico edificio del paese di San Piero in Campo. Totalmente ristrutturato e consolidato nel 2007. Dispone di ampia zona giorno/cucina; 2 camere; bagno; corridoi/disimpegni; angolo con doccia e lavabo; 2 soppalchi, dei quali uno dotato di finestra autonoma ed utilizzabile come cameretta; terrazzino con pergolato; piccolo ripostiglio sotto-terrazza Euro 270.000

Ville e casali

MARINA DI CAMPO - Rif. 245 Vicino al mare ed al centro del paese graziosa villetta con ampio terreno circostante. Internamente composta da spazioso soggiorno, cucina abitabile separata, due camere, studio, vano di servizio e bagno oltre locali ad uso cantina al piano seminterrato. L'immobile piacevole dal punto di vista architettonico è fornita di impianto di riscaldamento, cisterna d'acqua, video citofono. Buona opportunità. Euro 650.000

COSTA SUD-OVEST - Rif. 261 In posizione comoda vicino ad una delle più belle insenature della costa, Villa su un unico livello con ampio giardino circostante

composta da soggiorno, cucina, tre camere, due servizi, locale cantine e magazzino al piano seminterrato. Ottima posizione per chi ama la tranquillità. Info in agenzia

PROCCHIO - Rif. 267 Villa, situata poco distante dal paese e dalla spiaggia, disposta su un piano fuori terra, la cui superficie di mq. 125 comprende un soggiorno con angolo cottura, ripostiglio, n. 3 camere, disimpegno, n. 2 bagni oltre portico ed una grande terrazza, con annessi posti auto. L'ampio terreno circostante completa la proprietà. Euro 800.000

PROCCHIO - Rif. 274 Villa comprendente due abitazioni, con

annesso giardino, disposta su un piano fuori terra, oltre un locale di mq. 35 al piano primo accessibile da scala esterna. L'immobile, che è di buona fattura e ben conservato, ha superficie residenziale complessiva di mq. 145 oltre mq. 35 di porticati. Euro 850.000

RIO NELL'ELBA - Rif. 287 A poca distanza dal mare, villetta di nuova costruzione avente superficie di mq. 170 disposta su due livelli, ben suddivisa internamente ed arredata con gusto, con ampie terrazze di mq. 60 aventi vista panoramica sulla baia di Nisporto, oltre garage e posti auto, con circostante terreno di proprietà esclusiva. Info in agenzia

Immobili commerciali

PORTOFERRAIO - Rif. 216 In posizione ottimale fondo commerciale della superficie di circa 68 mq con vetrine sul fronte strada, completamente ristrutturato. Buona opportunità. Prezzo in agenzia

PROCCHIO - Rif. 289 Fondo commerciale di mq. 40, con servizio igienico, in ottima posizione Euro 280.000

PORTOFERRAIO - Rif. 290 Capannone artigianale di mq. 970, situato in

zona vicina al centro urbano, al porto ed ai servizi di vario genere Euro 1.000.000

PORTO AZZURRO - Rif. 262 Stabilimento balneare in concessione fronte mare mt. 30 e profondità mt. 24; ombrelloni n. 50; lettini n. 130; cabine n. 12 comprensive di spogliatoi e infermeria; Locale commerciale di: carne - pesce alla griglia; caffè, bibite, gelati e articoli da spiaggia; Concessione annessa di noleggio: canoe, pedalò, lettini, gommoni (gazebo bianco), precisamente per: n. 6 canoe

singole; n. 6 canoe doppie; n. 3 pedalò n. 1 gomnone (BSC 5.10 mt., motore Tojatsu 40 cv.) Euro 600.000 **PORTO AZZURRO - Rif. 255**

Ampio lotto di terreno di mq. 51.140 costituente azienda un'agricola, con insiti fabbricati che comprendono abitazione di due piani fuori terra di n. 6 vani oltre disimpegno e bagno della superficie di mq. 80 in discreto stato di manutenzione, oltre locali garage di mq. 15; stalla di mq. 40; magazzino di mq. 18 e tettoia di mq. 52 da ristrutturare. Euro 750.000

TANTE ALTRE PROPOSTE SU www.immobielba.it

MARINA DI CAMPO
In zona collinare vendesi bilo e trilo
con vista sul golfo.
Spazio esterno più posto auto.

MARINA DI CAMPO - Vendesi appartamenti bilo e trilocali a pochi metri dal mare. Terrazze. Giardino. Posto auto. Ottime finiture. Posizione strategica.

COLLE DI PROCCHIO - appartamenti a schiera di nuova costruzione con ingresso indipendente, giardino garage varia metratura

CAMPO NELL'ELBA - Ad 1 km dal centro di Marina di Campo, villetta bifamiliare di recente costruzione composta da due appartamenti gemelli disposti su due livelli. Sono composti da soggiorno, cucina e bagno di servizio al piano inferiore, due camere e bagno al piano superiore. Garage con apertura elettronica e giardino.

MARINA DI CAMPO - Vendesi appartamento 80 mq. ca. in condominio a 100 mt dal mare.

PORTOFERRAIO - In zona tranquilla vendesi bell'appartamento in villa, primo piano. Interamente ristrutturato.

MARINA DI CAMPO - Graziosa villetta unifamiliare di 100 mq. su due livelli, composta al piano terra da soggiorno con angolo cottura e servizi. Al piano primo da 2 camere, servizi e disimpegno. All'esterno giardino mq. 200 e gazebo.

MARINA DI CAMPO - A 800 mt dal mare, zona tranquilla, vendesi villa unifamiliare su due livelli con bilocale attiguo, terreno mq. 5.000. Vero affare!

CAMPO NELL'ELBA - Panoramico appartamento composto da ampio soggiorno con angolo cottura, tre camere, doppi servizi, terrazza su due lati, tre posti auto, piscina condominiale.

MARINA DI CAMPO appartamento trilocale con terrazza e posto auto interamente ristrutturato recentemente.

PORTOFERRAIO - In centro vendesi bellissimo appartamento completamente ristrutturato con materiale prestigioso. Composto da soggiorno con angolo cottura, camera matrimoniale con cabina-armadio e bagno personale, camera, bagno centrale, parquet, terrazzino, vista stupenda sulla darsena.

CAMPO NELL'ELBA - Vendesi villa unifamiliare di recente costruzione con 1500 mt di terreno.

S. PIERO IN CAMPO - Vendesi graziosa villetta unifamiliare, nuova costruzione con giardino e due posti auto. Climatizzata, riscaldamento autonomo. Prezzo interessante.

SPARTAIA - Prestigiosa villa unifamiliare disposta su due livelli composta da due appartamenti. Vista mare stupenda. Ogni appartamento dispone di due camere, doppi servizi, salone con parte cucina. Terreno 4.500 mq. ca.

MARINA DI CAMPO a 100 mt. dal mare ampio trilocale, costruzione anni 70 più soffitta.

MARCIANA - Appartamento interamente ristrutturato 85 mq. ca con 2 ingressi indipendenti composto da 5 vani - parzialmente arredato in stile etnico. Splendida vista sul golfo di Marciana Marina.

LA TORRE



Marina di Campo
Lungomare Mibelli
Tel. 0565 976493 - Fax 0565 976087
Portoferraio
Tel. 0565 963290
E-mail: info@agenziaatorre.it
Internet: www.agenziaatorre.it

New Entry:

Elba Ovest - Hotel a conduzione familiare. Super panoramico. Piccole dimensioni. Vendesi.

Capoliveri - Vendesi bella villa panoramica composta da salone, tinello, cucina, 3 camere, 3 servizi, 5000 mq. parco, posti auto, piscina.

Poggio - Panoramica villa composta da 2 ampi bilocali indipendenti con giardino, ben curato.

Marina di Campo - Cavoli - In splendida posizione appartamenti a schiera panoramici con vista sul golfo.

Marina di Campo - Borgo dei pescatori ampio monolocale interamente ristrutturato.

CERCHIAMO RESIDENCE e R.T.A.
in posizione interessante

COSTA OCCIDENTALE - N°5 rustici.

CERCHIAMO
appartamenti e ville
da affittare per la stagione 2009

SAN PIERO - Nel centro storico del paese, appartamento composto da soggiorno, cucina, due camere, doppi servizi.

MARINA DI CAMPO bilocale in villaggio - ampio giardino, posto auto privato più posto condominiale con custode, campo da tennis, campo bocce.

CAMPO NELL'ELBA Nella baia più esclusiva e selvaggia di Campo nell'Elba, vendesi villetta unifamiliare di 120 mq ca. con vista incantevole sul golfo.

ATTIVITA' COMMERCIALI

AREA FIORENTINA - INCISA - REGGELLO - Vendesi terreno 14.000 mq. ca. per costruzione hotel 4.000 mq. Uscita autostrada. Area bacino alta moda.

RIMINI - Prima fila. Nuovissimo residence. Appartamenti bilo + 4 appartamenti 100 mq. ca. Lic. alberghiera. Lavoro annuale.

MARCIANA MARINA - Cedesi fondo in affitto. Lungomare.

MARINA DI CAMPO - Vendiamo fondi in centro storico. Occasioni uniche.

MARINA DI CAMPO Vendesi rinomato ristorante in posizione strategica grande parcheggio.

MARINA DI CAMPO - Centralissimo, vendesi attività di profumeria più oggettistica.

ELBA NORD - In una delle spiagge più ricercate vendesi avviato stabilimento balneare con chiosco bar super attrezzato.

MARINA DI CAMPO - Pizzeria/Ristorante/Rosticceria - In zona di grande passaggio cedesi attività di pizzeria con o senza acquisto delle mura.

ISOLA D'ELBA - Vendesi stabilimento balneare di recente costruzione con cabine, spogliatoi, corredato di ombrelloni, lettini, bar, tavola fredda con terrazza sul mare e noleggio di imbarcazioni e moto d'acqua.

PROCCHIO - Vendesi bar gelateria.

PORTOFERRAIO - Cedesi ristorante, bar, pizzeria con ampia sala giardino e parcheggio. Ideale per pub o birreria.

MARINA DI CAMPO - Vendesi fondo commerciale sul lungomare. Mq. 100 ca. di immobile più mq. 100 ca. di terrazza. Attualmente locato. Info in agenzia.

CAMPO NELL'ELBA - La Pila. Vendesi in zona artigianale capannone di mq. 400.

MARINA DI CAMPO

Piazza dei Granatieri, 9

Tel. 0565 976165

Fax 0565 976166

Cell. 380 3511237

emmegi@elbalink.it

www.agenziaemmegi.it

info@agenziaemmegi.it



AGENZIA IMMOBILIARE



COMPRAVENDITA
IMMOBILI E
ATTIVITA' COMMERCIALI
Affittiamo case per vacanza
Cerchiamo immobili ed
attività in vendita o affitto
Effettuiamo stime e valutazioni

MARINA DI CAMPO SOLUZIONE ESCLUSIVA. Ampio appartamento con splendida vista sul golfo, secondo piano di complesso con ascensore. Corridoio di ingresso, spazioso soggiorno, cucina, 3 camere, bagno, ripostiglio, 2 balconi uno dei quali fronte mare, 2 ulteriori ripostigli fanno parte della proprietà. Trattativa molto riservata.

CAMPO NELL'ELBA: Appartamento al primo ed ultimo piano di un piccolo caseggiato recentemente costruito. L'unità si compone di soggiorno con angolo cottura, disimpegno, camera, bagno, posto auto. Nelle vicinanze del centro di Marina di Campo.

MARINA DI CAMPO: Cedesi attività bar-ristorante in ottima posizione, zona centrale di grande transito. Info in agenzia.

CAMPO NELL'ELBA: In posizione collinare, a circa 5 km dal mare, immobile completamente ristrutturato, in caratteristico centro storico, con finiture di prestigio come pavimenti in cotto e travertino oniciato. L'appartamento ha spazio esterno ed è composto da soggiorno con angolo cottura, camera, un ulteriore vano e un bagno al piano superiore.

CAMPO NELL'ELBA: Appartamento al piano terra di un caseggiato nel centro storico di una frazione. Soggiorno, cucina, 2 camere, 2 bagni, ampio ripostiglio, spazio esterno, cantina. Parzialmente ristrutturato. Info in agenzia.

MARINA DI CAMPO: Immobile indipendente sito nell'immediata periferia di Marina di Campo con ampio terreno di proprietà. Cantina al piano seminterrato, spazioso piano terreno, al piano superiore ampia unità composta da corridoio di ingresso, cucina, soggiorno con balcone, 3 camere, bagno. Dettagli in agenzia.

MARINA DI CAMPO: Appartamento recentemente ristrutturato al secondo piano di un caseggiato nell'immediata periferia del paese. Composto da soggiorno, cucina, 3 camere,

bagno, balcone.

CAMPO NELL'ELBA: Bilocale con terrazza al primo ed ultimo piano di un caseggiato recentemente ristrutturato. A circa 2 km da Marina di Campo.

MARINA DI CAMPO: In zona centrale del paese a pochi passi dal mare, spazioso appartamento al 3° piano di complesso con ascensore, composto da soggiorno, cucina, due camere, bagno, ripostiglio, due balconi.

MARINA DI CAMPO: In posizione molto interessante, villetta indipendente composta da portico di ingresso, spazioso soggiorno, cucina, 3 camere, 2 bagni, garage, ampio giardino. Trattativa riservata, informazioni in agenzia.

MARINA DI CAMPO: In posizione strategica, affittasi fondo commerciale.

CAMPO NELL'ELBA: In contesto molto piacevole con splendida vista mare, appartamento in piccolo fabbricato, composto da soggiorno, cucina, 2 camere, 2 bagni, 2 terrazze, posto auto.

CAMPO NELL'ELBA: Curata villetta indipendente in frazione balneare del Comune. Piano terra composto da soggiorno, cucina, tre camere, bagno, ripostiglio, terrazza. Al piano sottostante soggiorno con angolo cottura, camera, bagno, cantina. Ampio terreno di proprietà, bellissima vista mare.

PORTOFERRAIO: Appartamento ristrutturato in centro storico. Soggiorno con angolo cottura, camera, bagno. Prezzo in agenzia.

MARCIANA: Immerso nel verde, casolare vista mare disposto su due piani. Ampio terreno di proprietà. Trattativa riservata, info in agenzia.

MARINA DI CAMPO: Villetta indipendente disposta su due piani nella periferia del paese. Ampia cantina al piano terra, al piano rialzato salone, cucina, 4 camere, 3 bagni, ripostiglio. Ampio terreno di proprietà.

MARCIANA: In frazione balneare del Comune, villa indipendente disposta su due

piani a circa 1 km dal mare. Al piano terra ampio soggiorno con angolo cottura, 2 camere, bagno. Al primo piano corridoio di ingresso, soggiorno con angolo cottura, 3 camere, bagno, terrazza, vista mare. Terreno di proprietà.

ISOLA D'ELBA: Cedesi attività sulla costa orientale dell'isola.

PORTOFERRAIO: Villetta indipendente nell'immediata periferia del paese composta da corridoio di ingresso, soggiorno, cucina, 2 camere, bagno, ampio terreno di proprietà.

MARINA DI CAMPO: Porzione d'immobile d'epoca in piccolo borgo, completamente ed elegantemente ristrutturato. Salotto, spaziosa cucina abitabile, 2 camere, doppi servizi, climatizzato, parquet in listoni di rovere, sottotetto di proprietà. Vista molto piacevole.

MARINA DI CAMPO: Vendesi fondo commerciale in zona centrale.

MARINA DI CAMPO: Vendesi garage in zona centrale del paese.

CAMPO NELL'ELBA: Appartamento al primo ed ultimo piano di un piccolo fabbricato, zona molto tranquilla. Soggiorno con angolo cottura, salotto, due camere, bagno, terrazza, posto auto.

CAMPO NELL'ELBA: Appartamento posto al piano terra di un piccolo fabbricato in tranquilla frazione del comune. L'unità si compone di zona giorno con angolo cottura, camera, bagno, spazio esterno, posto auto, climatizzato.

CAMPO NELL'ELBA: Villa indipendente con ampia proprietà direttamente sul mare. Trattativa riservata, info in agenzia.

MARINA DI CAMPO: Porzione di villetta bifamiliare di recente costruzione a circa 1,5 km dal centro del paese. L'unità si compone di soggiorno, cucina, due camere, bagno, garage, giardino. Info in agenzia.

COMUNE DI MARCIANA: In complesso in zona verdeggianti, spazioso appartamento com-

posto da soggiorno con angolo cottura, bagno, ampio spazio esterno condominiale, posto auto. Prezzo interessante.

CAMPO NELL'ELBA: Grazioso immobile in frazione collinare del comune.

MARINA DI CAMPO: Spazioso appartamento con terrazza e posto auto al primo piano di un caseggiato quadrifamiliare a circa un chilometro dal centro storico. Soggiorno con angolo cottura, due camere, bagno.

MARCIANA MARINA: In zona centrale del paese, appartamento al piano terra di un piccolo complesso condominiale, composto da soggiorno con angolo cottura, due camere, bagno, terrazzino, posto auto.

CAMPO NELL'ELBA: Porzione di tipico casolare elbano, terratetto, ubicato nella vicina campagna di Marina di Campo.

MARINA DI CAMPO: Appartamento al primo ed ultimo piano di un piccolo fabbricato ad 1,5 km circa dal mare. Soggiorno con angolo cottura, 2 camere, bagno, 200.000,00 euro.

CAMPO NELL'ELBA: Piccolo immobile da ultimare in zona periferica del paese. Info in agenzia.

MARINA DI CAMPO: Immersa nel verde della vicina campagna di Marina di Campo, vicina alla spiaggia, porzione di villetta bifamiliare composta da ampio portico di ingresso, soggiorno con angolo cottura e caminetto, 2 camere, bagno, spazio esterno, posto auto. Soluzione interessante, informazioni in agenzia.

MARINA DI CAMPO: Appartamenti in villetta a schiera ubicata nelle vicinanze del centro. Ciascuna unità è composta da soggiorno, cucinotto, 2 camere, bagno, spazio esterno, posto auto. Offerta interessante, dettagli in agenzia.

CAMPO NELL'ELBA: Appartamento completamente, recentemente ristrutturato, immediata periferia di Marina di Campo. Ampio portico di ingresso vista mare, soggiorno, cucina, 2

camere, bagno. Primo ed ultimo piano di un piccolo fabbricato, circa 2 km dal centro storico.

MARINA DI CAMPO: In posizione comodissima, a due passi dal lungomare di Marina di Campo ed i servizi, ampio appartamento al primo piano di un complesso condominiale con ascensore. L'immobile si compone di disimpegno di ingresso, soggiorno, cucina, 3 camere, bagno, ripostiglio, 2 balconi.

PORTOFERRAIO: Ampio appartamento disposto su due piani in centro storico, vista mare. Info in agenzia.

RIO ELBA: Appartamento da ristrutturare nel caratteristico centro storico del paese, al primo piano di un caseggiato, composto da soggiorno, cucina, 2 camere, bagno. Informazioni in agenzia.

COMUNE DI CAPOLIVERI: In zona tranquilla ma comoda al mare, appartamenti di varie tipologie in piccoli e curati fabbricati di nuova costruzione con finiture di pregio, spazio esterno, posto auto. Dettagli in agenzia.

COMUNE DI CAPOLIVERI: In posizione molto comoda al mare, appartamento in fabbricato completamente ristrutturato. Soggiorno con angolo cottura, camera, bagno, ampia terrazza, posto auto.

PORTOFERRAIO: In posizione comodissima, vicino al porto ed ai principali servizi della città, appartamento al primo piano di un complesso. Disimpegno di ingresso, salotto, cucina con ripostiglio e balcone, due ampie camere, bagno, termoautonomo. Offerta interessante, prezzo in agenzia.

MARINA DI CAMPO: Vendesi garage in posizione molto interessante. Info in agenzia.

ISOLA D'ELBA: Soluzione unifamiliare in affitto annuale. Info in agenzia.

ISOLA D'ELBA: Cedesi attività commerciali in varie zone dell'Isola. Offerte interessanti.

ULTERIORI SOLUZIONI PRESSO I NOSTRI UFFICI E SUL NOSTRO SITO WWW.AGENZIAEMMEGI.IT